

KİŞİSEL KORUYUCU DONANIM ZİMMET TUTANAĞI -TAAHHÜTNAME

ADI SOYADI :
TC :
DOĞUM YERİ VE YILI :
GÖREVİ :

AŞAĞIDA CİNS VE ADEDİ YAZILI KİŞİSEL KORUYUCU DONANIMLARDAN İŞARETLİ (...) OLANLARI, İŞYERİNDE KULLANMAK ÜZERE SAĞLAM VE EKSİKSİZ OLARAK TESLİM ALDIM.

BU KKD 'LERİ KULLANMAMAKTAN DOLAYI MEYDANA GELECEK İŞ KAZASI VEYA MESLEK HASTALIKLARI SEBEBİYLE DOĞACAK TÜM KANUNİ SORUMLULUKLARIN TARAFIMA AİT OLACAĞINI, İLK UYARIDA BİR GÜNLÜK YEVMİYE KESİNTİSİ İKİNCİ UYARIDA İŞ AKDİMİN 4857 SAYILI İŞ KANUNUNUN 25. MADDESİ 4857/25-II-I FIKRASI UYARINCA SONA ERDİRİLECEĞİNİ, ŞAHSİ KUSURUM NEDENİYLE HASARA UĞRAMASI VEYA KAYBETMEM HALİNDE, FATURA BEDELİNİN ÜCRETİMDEN KESİLECEĞİNİ, YENİSİNİ ALMAK İÇİN DERHAL YETKİLİYE BAŞVURACAĞIMI,

KABUL VE TAAHHÜT EDERİM. / / 20....

İMZA:.....

		<u>Adet</u>
<input type="checkbox"/>	İŞ ELBİSESİ
<input type="checkbox"/>	İŞ AYAKKABISI
<input type="checkbox"/>	İŞ GÖZLÜĞÜ
<input type="checkbox"/>	ELDİVEN
<input type="checkbox"/>	TOZ MASKESİ
<input type="checkbox"/>	KULAK TIKACI
<input type="checkbox"/>	BARET
<input type="checkbox"/>	PARAŞÜT TİPİ EMNİYET KEMERİ
<input type="checkbox"/>	REFLEKTÖRLÜ YELEK

AMAÇ

.....çalışanlarının ve TÜRASAS Eskişehir Bölge Müdürlüğü iş yeri güvenliğinin sağlanması amacıyla; çalışanların sağlık ve güvenliğine yönelik olarak koruyucu ve önleyici faaliyetlerin geliştirilmesi, yaygınlaştırılması ve uygulanması çalışmalarını yönlendirmek, bu çalışma ve uygulamaların yasalara uygun olarak yürütülmesini sağlamak

KAPSAM

Bu taahhütname'nin ana yüklenici sıfatıyla yapacağı ve yaptıracığı her türlü işlerin yapımında ve alt taşeronların uyması gerekli iş güvenliği kuralları ile alması gerekli iş güvenliği önlemlerini kapsamaktadır.

Bu taahhütnamede geçecek YÜKLENİCİ deyiminden ; İŞVEREN deyiminden ise TÜRASAS Eskişehir Bölge Müdürlüğü anlaşılacaktır.

GENEL KURALLAR

Alt Yüklenicinin Teslim Etmesi Gereken Belgeler

- Tüm çalışanların mesleki yeterlilik belgeleri, sertifikaları
- Tüm çalışanlar için işyeri hekiminden alınan sağlık raporu
- İş makinesi kullanacak çalışanların operatör belgeleri
- Tüm çalışanların kişisel koruyucu zimmet tutanağı
- Risk değerlendirme raporu
- Acil durum planı
- Çalışanlara ait İSG eğitimlerinin kayıtları
- (Varsa) Çalışma alanında kullanılacak ekipmanların periyodik kontrol raporları
- Firmanın iş güvenliği uzmanı ve işyeri hekiminin İSG-Katip üzerinden yapılmış sözleşmeleri
- (Varsa) Kullanılacak kimyasallara ait malzeme güvenlik bilgi formları (MSDS)

1. Sorumluluk

Yüklenici, işverenin vermiş olduğu işi, yürürlükteki “İş Kanunu”, “İş Sağlığı ve Güvenliği Kanunu” ve “Sosyal Sigortalar ve Genel Sağlık Sigortası Kanunu” ile bu kanunlara dayanarak çıkartılan tüm tüzük, yönetmelik ve genelgedeki hükümlere ve yapılan işin özelliğine, gelişen teknolojinin gereklerine uygun olarak yapacaktır.

Yüklenici, yapmayı taahhüt ettiği işler için kendi çalıştırdığı işçilerine karşı doğrudan doğruya işveren durumundadır. Bu nedenle, işyerinde kendine ayrılan yerde ve işlerde iş kazası ve meslek hastalıkları olmaması için iş sağlığı ve güvenliği mevzuatında yer alan tüm önlemleri ve bu taahhütnamede belirtilmiş olan iş güvenliği ve Sosyal Sigortalar Kanunu ilgili tüm önlemleri hiçbir uyarı veya yazışmaya meydan vermeden almak ve işyerinde uygulanmakta olan kurallara uymak, her türlü araç ve gereçleri sağlamak, işyerinde bulundurmak ve işçilerine kullandırmak ve bu konularda işçilerine sürekli eğitim vermek zorundadır. Aksi halde gerek ihmal, gerekse dikkatsizlikten veya ehliyetsiz işçi çalıştırmaktan doğacak kazalardan ve meslek hastalıklarından yahut Sosyal Sigortalar ve Genel Sağlık Sigortası Kanunu'ndaki ilgili hükümlerden dolayı her türlü cezai ve hukuki sorumluluk yükleniciye ait olacaktır. Keza, kazaya uğrayıp yaralanan işçinin yapılacak tedavisine ait harcamalar, kaza sonucu sakat kalan işçinin kendisine veya ölen işçinin hak sahiplerine verilecek tazminatlar ile yangın ve iş kazalarından dolayı üçüncü şahıslara ödenecek tazminatlar da yükleniciye ait olacaktır. Sosyal Sigortalar Kurumunca şirketimize gelecek her türlü ceza, ödeme vb. yükleniciye rücu edilecek yüklenici de bunu karşılayacaktır.

Yüklenicinin çalışmaları sırasında meydana gelecek iş kazası veya malzeme hasarlarının zarar ve ziyanlarından, yüklenicisorumlu olacak ve tümünü yüklenici tazmin edecektir. İşveren, üçüncü şahıs veya vekiliyle muhatap olmayacaktır.

2. Yükümlülükler

Yüklenici, işe başlamasından itibaren tarafımızdan alacağı yazı ile ilgili Bölge Çalışma Müdürlüğüne başvurarak kendi adına; ilgili SGK Bölge veya Şube Müdürlüğüne "İşyeri Bildirgesi" ile başvurarak işveren adına dosya numarası alacaktır. Keza, işe aldığı her işçisini işe başlattığı gün "İşe Giriş Bildirgesi"ni düzenleyip SGK'na, aynı işgünü içinde ilgili Bölge Çalışma Müdürlüğüne elden veya taahhütlü posta ile bildirilecektir. Yüklenici hiçbir şekilde sigortasız işçi çalıştırmayacaktır.

3. İşyerine Giriş İşlemleri, Kimlik Kartları ve Sağlık Raporları

Yüklenici yanında çalıştırdığı işçilerin kimlik cüzdanlarının ve SGK giriş bildirgelerinin birer fotokopileri ile işçilerini kapsamlı bir muayeneden geçirip, işçinin yapacağı işe elverişli olduğuna dair işyeri hekiminin verdiği "Ağır ve Tehlikeli İşlere Ait Sağlık Raporları" nı işveren'e vermek zorundadır.

Yüklenici, 18 yaşından küçük işçiye kesinlikle çalıştırmayacaktır.

4. İSG Sorumlusu ve Toplantılara Katılım

Yüklenici, işyerinde alınması gereken önlemlerin yerine getirilmesi ve işçilerin iş güvenliği kurallarına uymalarının sağlanması için iş güvenliğinden sorumlu bir teknik personelin adını ve görevini yazılı olarak bildirecek, bu kişi; yapmakta olduğu işin yanında çalışmalarını iş sağlığı ve güvenliği çalışmalarına ayıracaktır. Yüklenici adı geçen bu personelin gerektiği takdirde "TÜRASAF Eskişehir Bölge Müdürlüğü İş Sağlığı ve Güvenliği Kurulu"nun toplantılarına katılmasını sağlayacak, toplantılarda alınan kararlardan kendisine ait olanları derhal yerine getirecektir.

5. İş Makineleri Yetki Belgeleri

Yüklenici, kamyonlarda C veya E sınıfı, traktörlerde F sınıfı ehliyetli şoförleri, iş makinelerinde ise 21.06.1992 tarihli Resmi Gazete'de yayınlanan tebliğ gereği, iş makineleri operatörlük yetki belgesi ve G sınıfı ehliyeti bulunanları çalıştırmak zorundadır. Kule vinci operatörlerinin yetki belgeleri şantiye teknik kurulu tarafından sağlanacaktır. Ayrıca, elektrik teknisyeni sertifikalarını işverene ibraz edecektir. Yüklenici, hafriyat işlerinde çalıştıracığı vasıtaların trafik ve kasko sigortalı kendisine ait olacaktır. Sigortalanmaması veya geç sigortalanması halinde olabilecek her türlü hasar, kaza ve sorumluluk taşeronu ait olacaktır.

6. İşverenin İş Güvenliği Denetimi ve Cezai Yaptırımlar

İşveren Yükleniciyi işyerinde iş sağlığı ve güvenliği konularında da denetleyebilecek ve bu konularda talimatlar verebilecektir. Yüklenici, işverence verilecek gerek yazılı gerekse sözlü talimatları geciktirmeden ve itiraz etmeden yerine getirecektir. Yapılan sözlü uyarılara rağmen yüklenici bu taahhütnamenin ihlalinde, İşveren iş güvenliği yöneticisi tarafından tespit edilecek noksanlıklar taşeronu yazılı olarak bildirilecektir.

7. Yüklencinin İş Güvenliği Kontrolleri

Yüklenici, kendilerine ayrılan yerlerde düzenli olarak iş güvenliği denetimlerini ve kontrollerini yapmak zorundadır. Bu denetimler, kendi sorumluluk alanındaki kontrollerde gözlemlenen emniyetsiz durum ve davranışları gidermek üzere yapılır.

8. Resmi Makamların Denetimi

Yüklenici işyerinde kendine ayrılmış bulunan bölümde, her türlü iş sağlığı ve güvenliği, iş hukuku, sosyal sigortalar ve bu konulardaki resmi teftişlerde, teftiş makamı ve yetkilileriyle direkt olarak muhatap olacaktır. Resmi makamlarca tespit edilen noksanlıklardan yükleniciye ait olanların para cezası hak edisten kesilecektir.

9.İş Kazaları

9.İş Kazaları

Kazaya uğrayan sigortalıya Sağlık Bakanlığı onaylı sağlık tesislerinde kazalının durumuna göre gerekli sağlık yardımları (İşyeri Hekimi işyerinde ise İşyeri Hekimi o an için yapılabilecek ilk müdahale; İşyeri Hekimi yoksa ilk yardım eğitimi almış personel tarafından ilk yardım) aldırılır. Görgü şahitlerinin ifadesi alınarak 3 nüsha halinde olay detaylı bir şekilde tutanağa geçirilir ve görgü şahitlerince de imza altına alınarak gerekli işlemleri başlatır. Sosyal Güvenlik Kurumuna kaza anından itibaren en geç 3 (üç) işgünü içinde bildirimde bulunacaktır. ÇSGB İş Müfettişleri tarafından soruşturmanın yapılacağı düşünüldükçe; gerekli belgeler ve işçinin özlük dosyası hazır halde bulunduracaktır.

10. Kişisel Koruyucu Malzeme Kullanımı

İşyeri sınırları içerisinde tüm çalışanlar, görev unvanı ve yaptığı iş ne olursa olsun baret giymek zorundadır. Yüklenici, kayma ve düşme tehlikesi bulunan yerler ile korkuluğu bulunmayan boşluk içinde veya döşemekenarlarında çalışan işçilere paraşüt tipi emniyet kemeri, tüm çalışanlarına iş elbisesi, emniyet ayakkabısı, tozlu işlerde çalışanlara toz maskesi, boyacılara ve kapalı alanlarda çalışanlarda gaz maskesi, yağışlı havalarda yağmurluk ve çizme verecek ve kullandıracaktır. Gerekli yerlerde iş güvenliği uyan levhaları ile tehlike bantları hazır bulunduracak, bunların kullanımı hakkında işçilerini sürekli eğitecektir.

11. Yangın Önlemleri

Yangın söndürme ekipmanları işveren tarafından karşılanır. Olası yangında yangını söndürmek için yangın söndürücülerini gerekli yerlere yerleştirecek ve LPG tüplü veya TS 40 normuna uygun olmayan elektrikli ısıtıcıları şantiyenin hiçbir yerinde kullanılmayacaktır. Yangın alarmı verilmesi halinde tüm çalışanlar belirlenen "Toplanma Alanlarında" toplanacaklardır. Kaynak yapımı sırasında iş bitimine kadar paravan kullanılacak, ziyaretçilere veya diğer çalışanlara kaynak cürufunun düşmemesi için özel önlemler alınacaktır. Paravan kullanılmadığı yerlerde kişilerin zarar görmemesi için ilgili sorumlu, gelen ziyaretçiler ve personel için uyarı yapılmalıdır.

12.İşyerine Gelen Ziyaretçiler

İşyerine girecek tüm ziyaretçiler, giriş kapısındaki güvenlikçiye ziyaret nedenini açıklayacak, ancak gerekli izin alındıktan sonra ve ziyarete geldiği kişi nezaretinde sahaya girişleri yapılacaktır. Yüklenici, kendisini görmeye gelen veya yaptığı işlerle ilgili işyerini ziyaret eden tüm kişiler için bu prosedüre tam olarak uyulmasından sorumludur.

13.Alkol ve Uyuşturucu Kullanımı

İşveren, işyeri sınırları içerisinde alkol ve uyuşturucu (tıbbi amaçlar için olanlar hariç) maddelerin kullanımına karşı kesin bir yasak koyacak ve uygulayacaktır. Yüklenici, bu yasağa uymak zorundadır.

14. Acil Durum ve İlk Yardım

Yüklenici, işyerinde herhangi bir kaza, yangın, su baskını, patlama, çökme, terörist saldırısı veya benzer istenmeyen ve acil durum oluşturan bir olay meydana geldiğinde; insan, malzeme, araç, gereç ve ekipmanın fazla hasara veya zarara uğramadan kurtarılması için hazırlanan Acil Durum Planı'na uymakla ve kendi ekibindeki personeli bilgilendirmekle sorumludur. İş kazası veya ani hastalık halinde yapılacak ilk yardım müdahalesi için ilk yardım eğitimi almak veya ilk yardım eğitimi vermek zorundadır. Acil durumlarda Şirketimiz yetkili personelinin dahili telefon numaraları aşağıdadır.

Acil Sağlık Yardımı: 3333

İtfaiye : 6666

Güvenlik : 4003

İSG Birimi : 3030

15. İnşaat Artıklarının Atımı

Yapı alanında kamyon ve benzeri araçlar kullanıldığında, bunların giriş ve çıkışları için uygun bir şekilde işaretlenmiş yerler ayrılacak, manevralarda bir gözetici görev yapacaktır. Araçların park ve manevra yerleri belirtilmiş olacaktır. Araçlar gerekli güvenlik tedbirleri alınmadan sürücüsüz bırakılmayacaktır.

Yükleniciye ait tüm inşaat artıkları, oluşmalarından itibaren 1 hafta içinde işyerinden kaldırılacaktır. Aksi halde, işverence

Yükleniciye ait tüm inşaat artıkları, oluşmalarından itibaren 1 hafta içinde işyerinden kaldırılacaktır. Aksi halde, işverence yapılacak masraflar yüklenicinin istihkakından kesilecektir.

16.Asbest Kullanımı

İşveren'den yazılı onay alınmadıkça asbestli malzeme (kullanılacak kişisel koruyucu malzemeler dâhil) kesinlikle kullanılmayacaktır.

17. Katener Hattı

Şirketimiz sahasında mevcut olan katener hattına çıkmak kesinlikle yasaktır. Katener hattı civarında yapılacak tüm işlemler (Bakım, Onarım ve İnşaat) ve bu alanları etkileme ihtimali olan tüm işlerde (Kamyonla malzeme taşıma vb.) sorumlu personelden izin alınması gereklidir. (Ayrıca bkz. TCDD İşletmesi 641 ve 2701 numaralı tamimleri.)

TEKNİK KURALLAR

1. Yapı İşlerinde Genel İşGüvenliği

Yapı işlerinin gündüz yapılması esastır. Karanlıkta veya gece çalışmasının gerekli veya zorunlu bulunduğu hallerde, çalışma yerinin ve geçitlerinin yeterince ve uygun şekilde aydınlatılması gereklidir.

Yapı alanı içindeki tehlikeli kısımlar, açıkça sınırlandırılacak ve buralara görünür şekilde yazılmış uyarı levhaları konulacak ve geceleri ışıklarla aydınlatılacaktır.

Yapının devamı süresince, sivri uçları veya keskin kenarları bulunan malzeme ve artıklar, gelişi güzel atılmayacak ve ortalarda bulundurulmayacaktır.

İşyerinde her türlü malzeme istifi, işyerindeki trafiği aksatmayacak, yangın çalışmalarına engel olmayacak, çalışanları tehlikeye düşürmeyecek şekilde uygun yerlere yapılacaktır.

Her türlü araç kendisine tahsis edilmiş park yerlerinde bulundurulacaktır.

İnşa edilmekte olan binalardaki kat taban boşlukları etrafına düşmelere karşı uygun korkuluk yapılacak veya uygun kapaklarla buralar kapatılacaktır.

Merdiven ve merdiven sahanlıkları etrafına düşmelere karşı uygun geçici korkuluklar yapılacaktır.

Asansör boşlukları ise üst ve ara korkuluk olmak üzere iki korkulukla kapatılacaktır.

Cam, saç ve çimento harçlı levhalardan yapılmış veya eskimiş, yıpranmış ve dayanıklılığı azalmış çatılarda, çatı merdiveni kullanılacak ve buralarda tam güvenlik sağlanmadıkça çalışılmayacaktır. Böyle yerlerde çalışan işçiler gergin yatay can halatın vasıtasıyla emniyet kemeri kullanacaklardır.

Kuvvetli rüzgâr alan işyerlerinde gerekli güvenlik tedbirleri alınmadan işçiler çalıştırılmayacaktır.

2. Elektrik İşleri

Yeterli iş güvenliği önlemleri alınmadan, çalışma işlemleri işverenin yetkili ve ilgili mühendisi tarafından gözden geçirilmeden ve gerekli çalışma izni onaylanmadan Taşeron, işçilerini voltajı ne olursa olsun yüklü elektrik hatları üzerinde ya da bunların yakınında çalıştırmayacaktır.

Elektrik el aletlerinin kabloları, NYMHY standartlarında esnek ve müşterek izoleli olacaktır. Kablolar ve bağlantı yerleri sık olarak kontrol edilecek, izolasyon bozulmalarında gerekli tedbirler alınacaktır.

Elektrikli el aletleri tercihen çift izolasyonlu tipte olacaktır.

Çift izolasyonlu olmayan aletlerin topraklamaları, topraklı fiş ve prizlerle yapılacaktır.

Seyyar lambalar sadece sürekli aydınlatmanın yeterli olmadığı yerlerde kullanılacaktır. Kablolar NYMHY standardında, esnek ve müşterek izoleli, duy kısımları ise yalıtkan bir malzeme içinde olacak, ampulü kırılmalara karşı bir tel kafes ile korunacak ve bu kafeste bir asma çengeli de bulunacaktır. Kazan içerisinde, ıslak ve rutubetli yerlerde seyyar lambalar küçük gerilim ile (en çok 42 volt) kullanılacaktır. Gerilim düşürücü transformatör tehlikeli olan çalışma oranının dışında bulunacaktır.

Elektrik enerjisi ile çalışan bütün makine ve tezgâhların madeni aksamı kaçak akımlara karşı uygun koruma topraklanması ile topraklanacaktır.

Kontrol, bakım ve onarım yapılacak makine ve elektrik devrelerinin akımı kesilecek ve akımı kesen şalter veya anahtarlarda kilitleme tertibatı bulunacak, bunlar açık (akım kesik) vaziyette kilitlenecek ve ayrıca uygun ikaz levhaları asılacaktır. Onarımı bitirilmeden devreye akım verilmeyecektir. Akım, onarım bitiminde sorumlu görevlinin izniyle verilecektir.

Seyyar veya sabit elektrik iletkenleri ve kabloları, mekanik ve kimyasal etkilere karşı korunacaktır. Geçitlerde bunlar ya

Seyyar veya sabit elektrik iletkenleri ve kabloları, mekanik ve kimyasal etkilere karşı korunacaktır. Geçitlerde bunlar ya yukarıdan geçirilecek ya da zeminde ezilmemeleri için üzerlerine uygun koruyucular konulacaktır.

Elektrik tablo ve panoları kilit altında tutulacak ve bunların üzerlerinde anahtarlarının nerede ve kimde olduğunu gösteren bilgi levhaları asılacaktır.

Elektrik tablo ve panoları önlerindeki zemine ahşap veya lastik gibi yalıtkan malzemeden yapılmış yalıtkan paspaslar konulacaktır.

Elektrik tesisatının, cihazlarının veya çıplak iletkenlerin daima gerilim altında bulunduğu kabul edilecek ve teknik bir zorunluluk olmadıkça gerilim altında elektrik onarımı yapılacaktır.

Ayrıca;

- El aletlerinin muhafazaları üzerinde takılı olacaktır.
- Her türlü ev aletlerinin açma kapama düğmeleri her zaman çalışır durumda olacaktır.
- Kapalı hacimlerde, Kıvılcım izoleli (Ex-proof), 6,12,24 V el aletleri kullanılacaktır.
- Topraklama kabloları farklı renkte, yeşil veya sarı yeşil olacaktır.
- Elektrikli el aletleri kablolarından asılarak yukarı çekilmeyecektir.
- Metal gövdeli halojen ampullü projektörler seyyar olarak kullanılmayacaktır.
- Elektrik kablolarının bağlantı uçları gevşemiş veya hasar görmüş ise bunlar onarılabilecek veya değiştirilecektir.
- Elektrikli el aletlerine ve kablolarına aşın yük bindirilmeyecektir.
- Bütün bağlantılarda, fiş-soket veya bağlantı kumları kullanılacaktır. İzole bant kullanılmayacaktır.
- Elektrikli el aletleri, yağmurda, ıslak, aşırı nemli ortamlarda kullanılmayacaktır.
- Elektrikli el aletleri ile çalışırken el, ayak ve elbiseler ıslak olmayacaktır.
- Elektrikli el aletleri ıslak bez ile soğutulmayacak, fişi elektrikten çekip soğutulmaya bırakılacaktır.
- Şantiye elektriği izin ve onaysız kullanılmayacaktır.

3. Spiral Taş Motorları

Taş motorunu çalıştırmadan önce, etiket değerleri ile elektrik voltajının uygunluğu kontrol edilecektir. Kıvılcımlardan tutuşabilecek malzemeler etraftan kaldırılacaktır. (Bkz. sıcak iş izni) İşlem yapılırken yakınlarda yangın söndürücü bulundurulacaktır. Kıvılcımların yönü, diğer çalışanlara gelmeyecek şekilde olacaktır, Disk değiştirirken motorun fişi çıkartılacaktır.

Disk üzerinde yazan devir sayısı ile motorun devir sayısı birbirini tutacak, üzeri yazısız diskler kullanılmayacaktır.

Diski takarken tespit somunu özel anahtarı ile fazla sıkmadan yapılacaktır. Disk üzerine aşın basınç uygulanmayacaktır.

Taş motorunun koruyucu muhafazaları her zaman üzerinde takılı olacaktır.

4. Basıncı gaz tüplerinin taşınması ve korunması

Basıncı gaz tüplerinin üzerinde; imalatçı firmayı ve tüpün içinde hangi gaz olduğunu belirten bir etiket olacaktır.

Bütün tüplerde düşmeye karşı önlem alınacaktır. Tüpler dik vaziyette ve vana uçları kapalı olarak depolanacaktır.

Tüpler, güneşin, ısı kaynağı olan kıvılcımla çalışır durumda olan araç ve aletlerin uzağında, havalandırılmış ve kuru yerlerde depolanacaktır.

Oksijen ve asetilen ayrı yerlerde depolanacaktır,

Boş tüpler dolu tüplerden ayrılacak ve boş tüplerin üzerine BOŞ levhası asılacaktır.

Tüplerin depolandığı alan, tüpün cinsini gösteren uyan işaretleri ile belirlenecektir.

Tüplerin depolandığı ve kullanıldığı alanlara yangın söndürücüler yerleştirileceklerdir.

Tüpler zincir veya halatla kaldırılmayacak, bunları kaldırmak için özel yapılmış aparatlar kullanılacaktır.

Kullanma süresi geçmiş tüpler kullanılmayacaktır. Tüplerin test edilme süresi 5 yıldır.

Tüp taşıırken forklift kullanılmayacaktır.

Eğer tüpün valfi elle ya da özel anahtar ile açıyorsa, o tüp kullanılmayacaktır. İş bittiğinde tüp taşıırken veya tüp boşaltıldığında tüpün vanası kapatılacaktır. Tüpler mutlaka uygun regülatörlerle kullanılacaktır.

Bütün oksijen ve asetilen saatlerinin üzerinde "YAĞLI ELLE DOKUNULMAZ" işareti ya da uyarı levhası bulunacaktır,

Regülatörleri bağlarken uygun adaptör kullanılacak ve bunlar zorlanmayacak. Bağlanamayan adaptörler kullanılmayacaktır.

Regülatör ve hortumları tek bir gaz çeşidi için kullanılacak. Birbirinin yerine kesinlikle kullanılmayacaktır.

5. Yapılacak sıcak işler

Taşeron, aşağıda açıklanan işler için sıcak iş izni almadan işe başlamayacaktır.

- Elektrik Ark Kaynağı yapım işleri
- Gaz Kaynağı ve kesim işleri Delme ve kırım işleri
- Kıvılcım çıkaran el aletleri ile yapılan işler Kumlama işleri
- Kıvılcım çıkaran makineler ile yapılan işler

Sıcak iş izninin takibi, emniyetle ilgili belirsizlik yaratan ve beklenmeyen tehlikeli bir durumun rapor edilmesi kaynakçı ve diğer işçilerin görevidir. Bu nedenle;

Yalnızca işle ilgili yeterliliği bulunan kişiler kaynak ve kesim aletlerini kullanacaktır.

Yapılan işe uygun yangın söndürücüler hazırda tutulacaktır.

İşyerine ait yangın söndürücüler kullanılmayacaktır.

Yangın söndürücüler emniyetli bir yerde ve işin yapıldığı yere 10 metreden yakında olacaktır. Yerden 1.25 metre yukarıda çalışma yapılıyorsa, yangın söndürücü de aynı noktada tutulacaktır.

Bütün kaynak veya kesim işleri yangın tehlikesinin bulunduğu yerin 10 metre yarıçapı dışında yapılacaktır. Eğer bu mümkün değilse; bu alan yangın örtüsü (battaniyesi) veya benzeri alev kesici bir malzeme ile tecrit edilecektir.

Etrafla bulunan bütün yanıcı malzemeler (bez, kâğıt vb.) mutlaka işe başlamadan önce temizlenecektir.

Kaynak veya kesim yapılan yere 10 metreden daha yakın veya 10 metreden daha uzak fakat kıvılcım gitme ihtimali olan durumlarda bir kişi yangın gözlemcisi olarak bekletilecektir.

Yangın gözlemcisi iş bittikten sonra 2 saat boyunca her yarım saatte bir o bölgeye gelerek kontrol yapacaktır.

Bütün havalandırma, toz tutma, kanalizasyon, drenaj kanalları çalışma konumundan çıkarılarak içindekiler tahliye edilecek, vanalar kapatılacak ve kilitleme pozisyonuna getirilecektir.

İşe başlamadan önce veya kaynak işlemine bir süre ara verilip tekrar başlanırken ortamda yanıcı gaz, buhar ve toz kontrolü yapılacaktır.

Kaynak işleri o bölgenin yetkilisinin onayı alınmadan yapılmayacaktır.

Bütün tanklar, basınçlı kaplar, kapalı konteynır ve benzerlerinin içindekiler tahliye edilerek veya devreden çıkarılarak tamamen havalandırıldıktan sonra kaynak veya kesim yapılacaktır.

Dışarı ile irtibatı olmayan kapalı hacimlerin içinde çalışırken (örneğin Tank), tavan yüksekliği 5 metreden az olan yerlerde ve serbest hava akımının olmadığı yerlerde, hava hortumlu temiz hava maskesi ile çalışılacaktır.

6. Düşmelere karşı önlemler

Düşmelerin önlenmesi için her türlü çalışma zemini temiz ve engelsiz olarak bulundurulacaktır. Çalışma zeminlerinde geçişi engelleyen malzeme ve malzeme artığı bulundurulmayacaktır. Yağlı maddelerin zemin üzerine dökülerek zemini kaygan hale getirmesine müsaade edilmeyecektir.

Aşağısında 2 metreden daha fazla bir boşluk bulunan, kayma ve düşme tehlikesi olan yerlerde çalışanlar, çatı malzemesi döşeyen veya sökenler, oluk ve her türlü dış boya işleri yapanlar, asma iskele ve seyyar iskele üzerinde çalışanlar, gırgır vinçleri çalıştıranlar, vinçlerin kovalarını bina katlarına alanlar ile lağım, galeri ve benzeri derinliklerde çalışanlar, vinç bakım-onarım-kontrol işini yapanlar ve tüm yüksekte çalışanlar mutlaka EMNİYET KEMERİ kullanacaklar ve kemerlerinin kancalarını tercihen bel hizasının yukarısında sağlam bir yere takacaklardır.

İşçilerin emniyet kemerinin kancalarını takacakları yerler uygun ve sağlam bir şekilde yapılacaktır. Çatının veya binanın yatay girişlerinde yapılan çalışmalarda, belli sağlam dikmeler arasına yatay can halatları gerilecektir. İşçiler emniyet kemerlerinin kancalarını bu halatlara geçirerek ve hat boyunca emniyetli olarak yürüyebileceklerdir.

Her türlü asma iskele ve sepetlerde yapılan çalışmalarda, çalışan her bir işçi için ayrı birer kendir can halatı yukarıda sağlam bir yerlere takılarak aşağıya sarkıtılacak ve altlarına uygun bir ağırlık takılacaktır. İşçiler bellerindeki emniyet kemerlerinin kancalarını bu can halatının üzerinde bulunan emniyet kilitlerine veya halat kavrama teçhizatlarına, eğer bunlar yoksa halat üzerindeki belli aralıklarla yapılan halat gözlerine takacaklardır.

Emniyet kemerlerinin kullanılamayacağı veya korkuluklu çalışma platformu yahut iskele bulunmayan ve 3 m'den yüksek olan yerlerde güvenlik ağı yerleştirilmeden işçi çalıştırılmayacaktır.

Emniyet kemerleri ve müştemilatı, can halatları, emniyet kilitleri ve halat kavrama aparatları her çalışmaya başlamadan önce iyice kontrol edilecek, en ufak bir arıza ve bozukluk halinde kullanılmayacak ve yenileri ile değiştirilecektir.

20 m/saniye'nin üzerindeki rüzgâr hızlarında, zeminin kaygan ve buzlu olması halinde yüksekte yapılan her türlü montaj,

bakım ve onarım çalışmaları durdurulacaktır.

Bir yerden bir yere giderken, emniyetli olmayan kestirme yollardan geçmek, halatlardan kaymak, kolonlara tırmanmak, şaka yapmak ve gayri ciddi çalışmak yasaktır.

Yüksek kotlarda bulunan çalışma yerlerine emniyetli bir şekilde çıkış ve inişi sağlayacak yollar veya merdivenler olacaktır. Yüksek iskelelerde de uygun merdivenler bulunacaktır.

7. Kaldırma ve yükleme işleri

Malzemenin kaldırılması, taşınması, istiflenmesi ve depolanmasında genellikle mekanik araçlar kullanılacaktır.

Her türlü kaldırma makineleri ve araçları sadece o makine ve araçta yetkili kılınmış ehil operatörler tarafından kullanılacaktır. Yağcılar, bakımcılar ve öteki işçiler gibi yetkisiz personelin bu araçları kullanmaları kesinlikle yasaktır.

Bütün kaldırma makineleri ve araçlarının her türlü müstemilatı, her çalışmaya başlamadan önce operatörleri tarafından iyice kontrol edilecektir. Herhangi bir arıza veya aksaklık tespit edilirse makine veya vinç kullanılmayacaktır.

Vinç operatörü, tek başına hiçbir kaldırma işlemi yapmayacaktır. Kendisinden iş talep eden bir kişi veya grup ile çalışacaktır. Operatör vinci ehil bir işaretçiden alacağı özel işaretlere göre kumanda edecektir.

Yetkisiz şahısların vereceği işaretlere uymayacak ve sesli ikaz ile çalışma grubunu uyaracaktır. Ancak operatör kim tarafından verilirse verilsin her DUR işaretini daima yerine getirecektir.

Operatör, vinç kancalarında asıllı yük olduğu sürece vincin başından ayrılmayacaktır.

Malzemenin kaldırılması ve taşınması esnasında operatör gözünü kancadan ve yükten ayırmayacaktır. Yük belli olan alt ve üst seviyeler arasında kaldırılıp indirilecektir.

Operatör yükün kancaya bağlantısının emniyetli olup olmadığını kontrol edecek, bağlantı emniyetsiz ise yükü kaldırmayacak ve yükü bağlayanları ikaz edecektir.

Vinç Operatörü çalışanların üzerinden hiçbir şekilde yük geçirmeyecektir. Böyle bir zorunluluk varsa, aşağıda çalışanlar sesli ikaz ile uyarılacak ve tehlikeli bölgeden çekilmeleri sağlanacaktır. İşyerinde çalışanlar ise, vinç hareket sahasından geçerken üst tarafı kontrol edecekler ve taşınmakta olan yüklerin altına girmeyeceklerdir.

Yükün sallanmaması ve dengeli bir şekilde kaldırılması için yükün ağırlık merkezi kanca izdüşümünde olacak şekilde yük kancaya bağlanacaktır. Ayrıca sapan boşluğu ortadan kalkıncaya kadar yük "yavaş yavaş" kaldırılacaktır.

Vinç operatörü ve kaldırma işine nezaret eden yetkili şahıs vincin her pozisyonundaki kaldırma kapasitesini ve ayrıca kaldırılacak yükün toplam ağırlığını iyi bir şekilde bilecektir. Kaldırma araçları kesinlikle kaldırma kapasiteleri üzerinde kullanılmayacaktır. Kaldırılacak malzemenin ağırlığına ayrıca kanca blokları, kaldırma esnasında kullanılan çelik sapan ve zincirler ve eğer varsa çeşitli kaldırma aparatlarının ağırlıkları da ilave edilecektir.

Malzeme taşınan ve kaldırılan vinçlerle kesinlikle insan taşınmayacaktır. Kaldırılmakta olan yüklerin üzerine binilerek veya boştaki kancaya veya halatlara tutunarak insan taşınması yasaktır.

İşaretçi vinç operatörü tarafından kolayca görülebilecek bir yerde duracaktır. Eğer operatör ile işaretçi birbirlerini göremiyorlarsa, hem bu işaretçiyi ve hem de operatörü görebilen ikinci bir işaretçi kullanılacak veya haberleşme telsiz ile yapılacaktır.

İşaretçi yetkisiz şahısların çalışma sahasına girmemesini ve yüklerin çalışanların üzerinden geçirilmemesini temin etmekle yükümlüdür.

Her türlü kaldırma aracının kancasında, yükün kancadan kurtulmasını engelleyecek uygun bir emniyet mandalı bulunacaktır. Bu emniyet mandalları bozulmayacaktır.

Çift sapanla kaldırma işlemi esnasında, yan sapan kollarına fazla yük binmemesi için sapan açısı (sapanın düşeyle yaptığı açı) 45 dereceden (yani eşit kollu iki sapanın tepede yaptığı açı 90 dereceden) fazla olmayacaktır. Bu açının büyümesi, yani sapan kollarının kısılması halinde, sapan kollarına, kaldırılmakta olan yükün ağırlığından daha fazla bir yük binecek ve bu durum sapan kollarının hasar görmesine ve bekli de kopmasına neden olabilecektir.

Her tip çelik halatlar, bir kordonunun kopmuş olması, bükülmeler ve ezilmeler dış tabakanın gevşemesi, pas çentikleri, katlanma ve dolanmalar, halat uç bağlantılarının hasara uğraması veya çok aşınması hallerinde kullanılmayacaktır.

Zincirler, boyları %5'ten fazla uzadıklarında ve bakla (halka) et kalınlığında %25'i aşan bir aşınma meydana geldiğinde kullanılmayacaktır.

Çelik halat ve zincirler kesinlikle oksijen ve elektrik kaynaklı alev ve arka maruz bırakılmayacaktır. Bez sapanlar, kullanılmaya başlandığı tarihten itibaren 6 ay sonra kullanılmayacaktır. Kelepçe ile çelik halat gözü yapılmasında göze mutlaka bir metal buat konulacak ve en az üç adet kelepçe, somunlu sıkma noktaları yükü taşıyan uzun halat tarafında olacak şekilde ve halat çapının A katı aralıklarla yerleştirilecektir.

Mobil vinçlerin yüksüz olarak hareket ettirilmeleri esnasında, kanca blokları yukarıda sargısız olarak bom uçlarına kadar çekilecek veya sallanmalarını engellemek üzere aracın kasasındaki sağlam bir yere uygun bir çelik sapan ile gergin olarak bağlanacaktır.

Mobil vinç ve iş makineleri ile enerji nakil hatları yakınında çalışırken hatlara belli bir mesafeden daha fazla yaklaşılmayacaktır. Bu mesafe, 0-50 kV sınırlarında en az 3 metredir. 50 kV'un üzerindeki her bir kV için 3 metreye 1 cm ilave edilecektir. Yüksüz ve bom yatırılmış vaziyette transit geçişlerde bu emniyet mesafesi is en az 1.2 metre olacaktır. Ayrıca araç dışında tecrübeli bir işaretçi bu limitlere yaklaşıp yaklaşmadığını kontrol etmek üzere görevlendirilecektir.

Mobil vinçler yatay bir düzlemde ve terazisinde çalıştırılacaktır. Vinç ayakları tamamen açılacak, altlarına uygun takozlar konulacak, ayaklar yere tam olarak basacak ve tekerlekler belli bir miktar havaya kalkmış olacaktır. Vincin kaldırma kapasitesi, ayaklar tam olarak açıldığı zamanki değerlerdir.

Mobil vinç ve iş makinelerinde kullanılmaya hazır bir yangın söndürme cihazı bulundurulacaktır.

Genel bir tedbir olarak, rüzgârın hızı 20 m/saniye'nin üzerinde olması halinde, yapılacak çalışmalar emniyetli olmayacağı için kaldırma işlemi yapılmayacaktır. Daha düşük rüzgâr hızlarında bile eğer kaldırılan veya taşınan yük geniş yüzeyli ise, savrulma tehlikesi sebebiyle azami dikkat gösterilecek ve gerekirse kaldıramayacaktır.

Mobil vinç ve iş makinelerinde onarım, bakım ve ayar yapılmadan önce, hidrolik sistemlerindeki basınç sıfırlanacak, marş kilitlenecek, kontak anahtar çıkartılacak ve gerekli ikaz levhaları konulacaktır.

8.Yıkım İşleri

Yıkım işleri ancak sorumlu ve yetkili teknik bir elemanın denetimi altında yapılacaktır.

Yıkımdan önce yapının içindeki ve etrafındaki havagazı, su ve elektrik bağlantıları kesilecektir. Yıkım sırasında su ve elektriğin kullanılması gerektiğinde, bunlar yapı dışında özel koruyucular içine alınacaktır.

Yıkım sırasında çıkan taş, tuğla, demir ve moloz gibi atıklar kat döşemelerine yığılmayacaktır. Yıkılan kısmın malzeme ve molozları kattan kata veya yere güvenlik tedbirleri alındıktan sonra atılacaktır.

Yıkım sırasında çıkan kiremit, tuğla veya benzeri malzemenin yere indirilmesinde kullanılan oluklarda çalışma sırasında bırakılan malzeme, oluktan alınmadıkça buralara başka malzeme bırakılmayacaktır.

Altında veya etrafında bulunan işçilerin güvenliği sağlanmadıkça yıkılacak kısmın duvar ve döşemeleri kitle halinde yıkılmayacaktır. Duvarın döşemeye oturduğu kısımda veya herhangi bir yüksekliğinde şerit gibi oyuk açmak ve sonra duvarı üstten ipe çekmek ve itirmek suretiyle yıkım yapılması yasaktır.

Yıkılacak kısımlar, yıkılmadan önce ve yıkım sırasında bol su ile ısıtılacak ve toz kalkmaması için gerekli tedbirler alınacaktır.

Yıkılacak kısmın etrafında, en az yapı yüksekliğinin iki katına eşit güvenlik alanı bırakılacak ve bu alan korkulukla çevrilecektir. Boş alan bulunmaması gibi nedenlerle bu hususun yerine getirilmesi olanağı yoksa yıkım sırasında fırlayacak parçaların etrafa zarar vermesini önlemek için, yapı etrafı gerekli yükseklik ve dayanıklılıkta bir perde ile çevrilecektir

Elle yıkılacak duvarlar için kurulacak iç kısım iskeleleri tabandan en çok 4 metre yükseklikte yapılacaktır. Binadaki merdivenler ve bunların dayanakları en son yıkılacaktır.

Camlı kapı, pencere ve ayna kırıldığında tehlikeli olabilecek kısımlar yıkıma başlamadan evvel sökülüp uygun yerlere taşınacaktır.

Yukarıda belirtilen hususların dışında kalan çalışmalarda güncel iş sağlığı ve güvenliği mevzuatına uygun şekilde hareket edilecektir.

Bu taahhütnameyi aynen kabul ettiğimizi ve bu proje ile ilgili çalışacak her bir taşeronumuz ve tedarikçimiz tarafından da bu taahhütnamede belirtilen hususlara uyulmasını sağlayacağımızı teyit ederiz.

Sözleşme Tarihi ve Numarası:

Firma Unvanı:

Adresi:

Yetkilinin Adı:

Görev Unvanı:

İmza:

Tarih:

TÜRASAS ESKİŞEHİR BÖLGE MÜDÜRLÜĞÜNE
ESKİŞEHİR

Konu: Teknik Personel Bildirimi

...../...../20....

...../...../20... tarihinde yer teslimi yapılarak taahhüdüm altında yapımına başlanılan
.....- TL teklif bedelli işine
ait sözleşmesinde istenilmiş olan Teknik Personel bilgi ve belgeleri dilekçem ekindedir.
Bilgi ve gereğini arz ederim.

Adı Soyadı /
Ticaret Unvanı
İmza

Adres:

.....

.....

Telefon: 0/.....

TC Kimlik/ Vergi Kimlik Numarası :.....

Ekler:

- 1- Diploma (..... Adet)
- 2- Meslek Odası Kay. Bel. (..... Adet)



İŞİN ADI : YÜKLENİCİ FİRMA :
SÖZLEŞME TARİHİ : SÖZLEŞME NUMARASI
: SÖZLEŞME BEDELİ (KDV HARİÇ):
İŞ YERİ TESLİM TARİHİ :
SÖZLEŞMEYE GÖRE İŞİN SÜRESİ : 100 gün

EK-4 YÜKLENİCİ FİRMA İŞ PROGRAMI

SÖZLEŞMEYE GÖRE İŞİN BİTİM TARİHİ :

[illegible]

TÜRASAS Eskişehir Bölge Müdürlüğü			RİSK ANALİZİ VE DEĞERLENDİRMESİ FORMU										Sayfa No :			
FABRİKA / ŞUBE MÜDÜRLÜĞÜ							BİRİM ADI						MASRAF YERİ			
			Risk Tanımlama				Risk Derecelendirme				Önleme Faaliyeti			Önlem Sonrası Yeniden Derecelendirme		
SIRA NO	FAALİYETİN TANIMI	TEHLİKE TANIMI	RİSK TANIMI	SONUÇ (ŞİDDET)	MEVCUT DURUM	OLASILIK(O)	FREKANS(F)	AĞIRLIK(ŞİDDET)	RİSK DEĞERİ SKORU	PLANLANAN FAALİYETLER / ÖNERİLER	PLANLANAN FAALİYETİN SORUMLUSU	PLANLANAN FAALİYETİ GERÇEKLEŞME SÜRESİ	OLASILIK	FREKANS	AĞIRLIK (ŞİDDET)	ÖNLEM SONRASI RİSK SKORU
BİRİM AMİRİ			ŞUBE MÜDÜRÜ		İŞYERİ HEKİMİ				İŞ GÜVENLİĞİ UZMANI			İŞ GÜVENLİĞİ UZMANI				
İSG.F.012			Not : İSG F 012 Risk Analizi Ek Formu kullanılarak doldurulacaktır.										25.08.2021 Rev. 00			

TÜRASAS ESKİŞEHİR BÖLGE MÜDÜRLÜĞÜ	RİSK ANALİZİ EK FORMU EK-6	Sayfa No: 1 / 1
--	-----------------------------------	-----------------

Bu Ek Form; İSG.F.012 Risk Analizi Değerlendirme Formu ile birlikte kullanılacaktır.

OLASILIK (Zarar veya hasarın zaman içerisinde gerçekleşme ihtimali)		FREKANS (Tehlikeye maruz kalma sıklığı)	
DEĞER	KATEGORİ	DEĞER	KATEGORİ
0,2	Beklenmez	0,5	Yılda bir veya daha az
0,5	Beklenmez ama mümkün	1	Yılda bir veya birkaç kez
1	Mümkün ama düşük	2	Ayda bir veya birkaç kez
3	Olası	3	Haftada bir veya birkaç kez
6	Yüksek	6	Her gün
10	Çok yüksek	10	Sürekli veya saatte birkaç kez

ŞİDDET (Tehlikenin gerçekleşmesi halinde insan, işyeri ve çevre üzerinde oluşturacağı zarar yada hasarın şiddeti)	
DEĞER	KATEGORİ
1	Ucuz atlatma / Çevresel zarar yok
3	Küçük hasar / yaralanma, dahili ilk yardım / saha içerisinde sınırlı çevresel zarar
7	Önemli hasar / yaralanma, dış ilkyardım ihtiyacı / saha alanı dışında çevresel zarar
15	Kalıcı hasar / yaralanma, iş kaybı / çevresel engel oluşturma / çevreden şikayet
40	Ölümcül kaza / ciddi çevresel zarar
100	Birden fazla ölümlü kaza / çevresel felaket

RİSK DEĞERİ	RİSK DEĞERLENDİRME SONUCU
400<R	Tolerans Gösterilemez (acil önlem üretim durdurulmalı)
200<R≤400	Esaslı Risk (kısa dönem içerisinde iyileştirme) (birkaç ay)
70<R≤200	Önemli Risk (uzun dönem içerisinde iyileştirme) (aynı yıl içerisinde)
20<R≤70	Olası Risk (gözetim altında uygulanmalı)
R≤20	Önemsiz Risk (önlem öncelikli değildir)

...../...../20.....

YER GÖRME BELGESİ

Türkiye Raylı Sistem Araçları Sanayii Anonim Şirketi Eskişehir Bölge
Müdürlüğü bünyesinde gerçekleştirilecek olan

“.....”
.....
.....” işi ile ilgili, uygulama yapılacak
olan alanı yerinde gördüm, çevresini inceledim, mahallin özelliklerini gördüm ve
öğrendim.

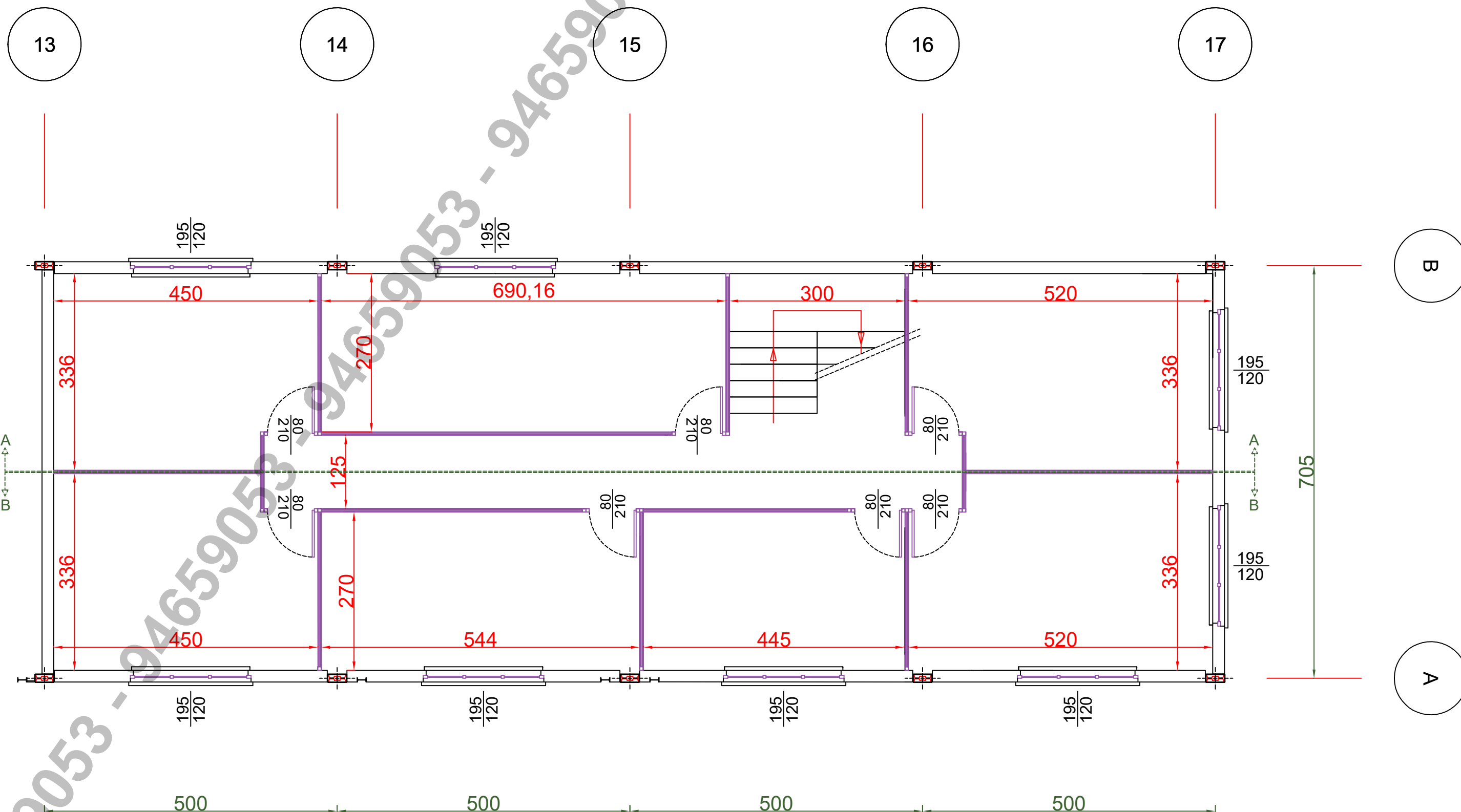
Alan ve uygulama ile ilgili olarak her türlü hususu ilgili yetkili
mercilerden araştırıp öğrendim.

İSTEKLİ FİRMANIN :

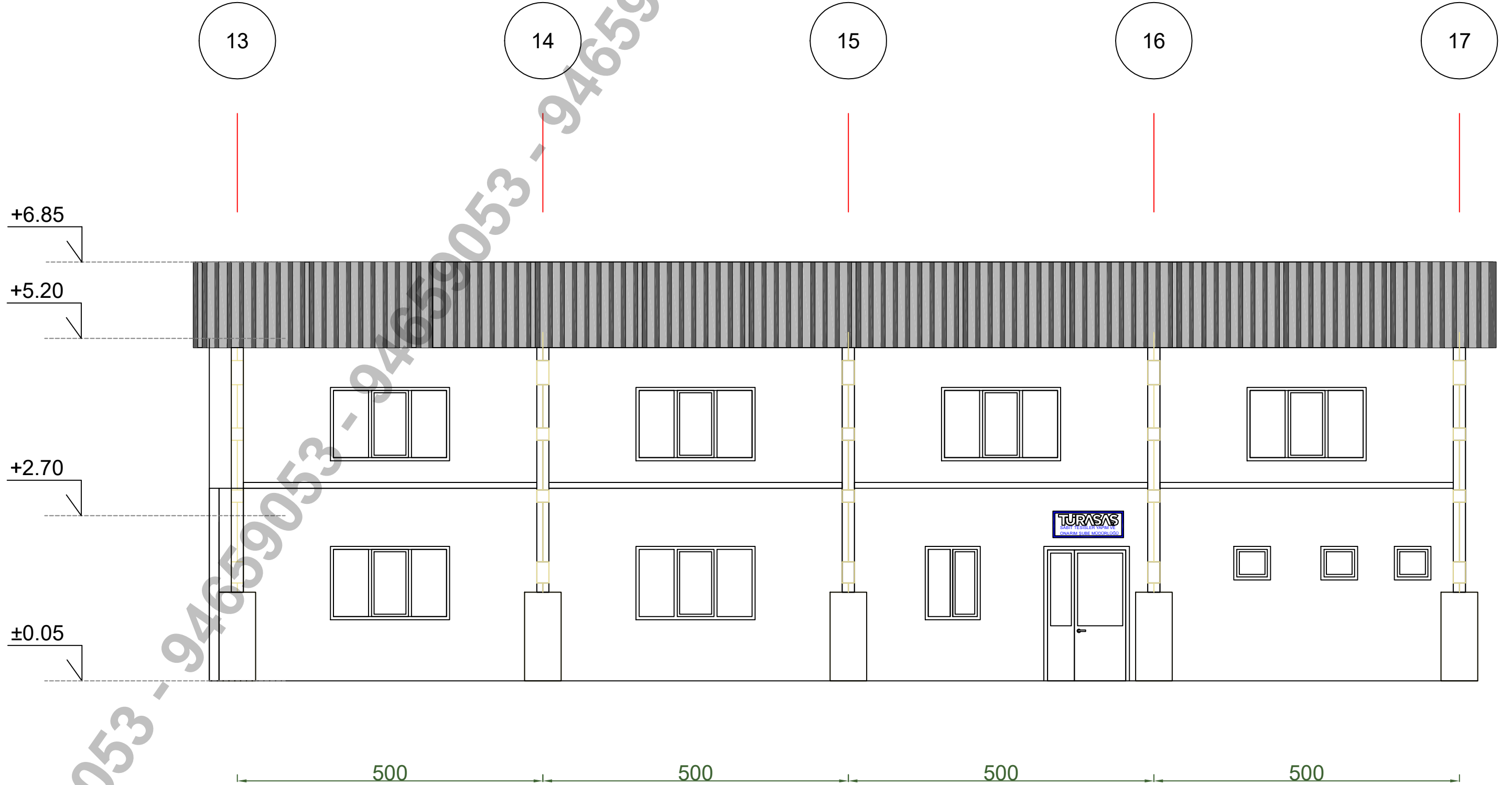
ADI SOYADI :

ÜNVANI :

ADRESİ :



1.KAT PLANI



ÖN CEPHE

13

14

15

16

17

40*40*2

40*40*2

Yeni üst kat duvarına bindirme

U 100

U 100

U 100

U 100

U 100

U 100

U 100

U 100

705

500

500

500

500

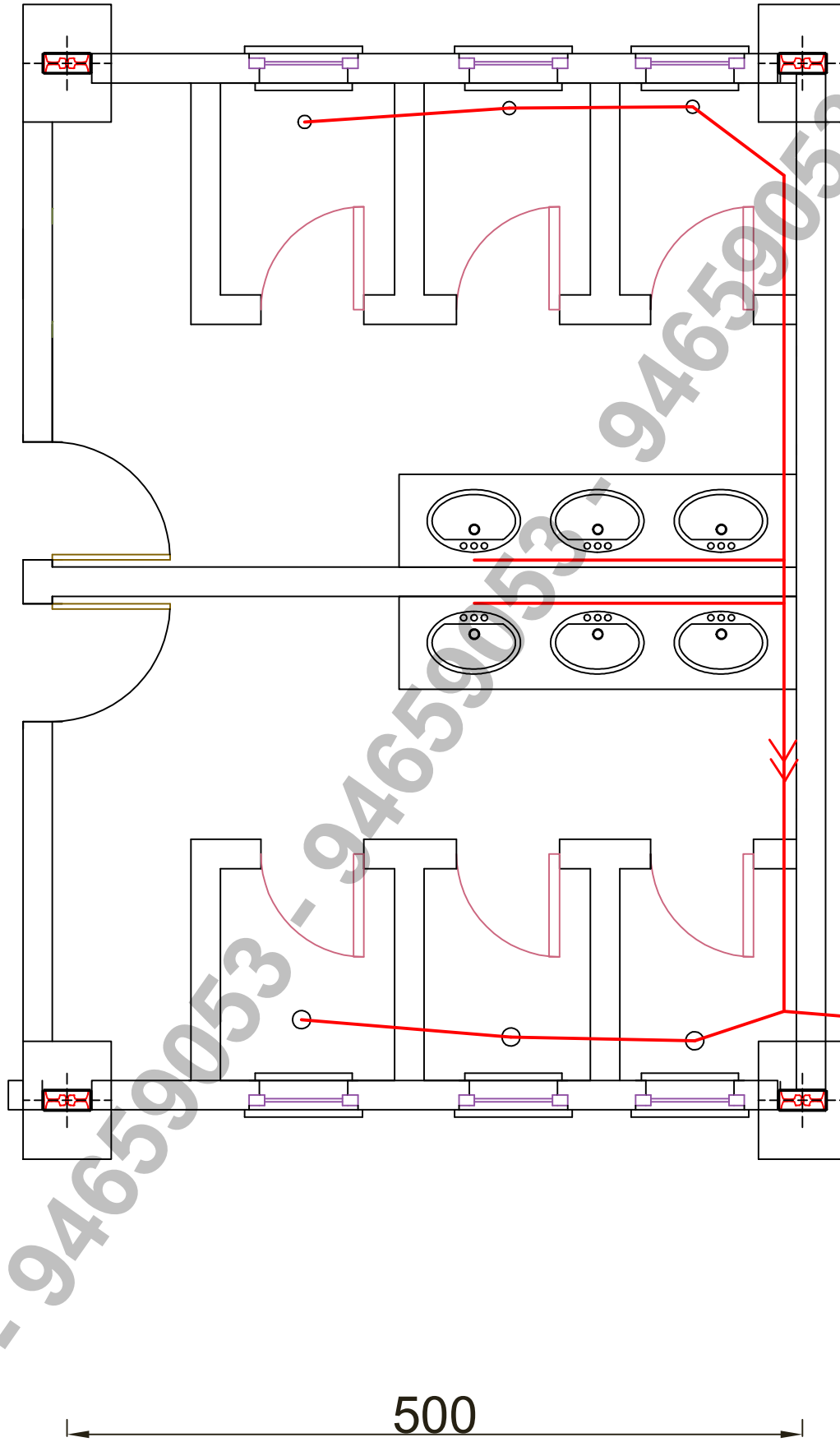
Üst kat tavan konstrüksiyon Planı

B

A

16

17



Wc ler için h: 40
cm, lavabolar için
h:65 cm düşey
inişler
düşünülmelidir.
Lavabo giderleri
Ø50 - Hela
giderleri Ø125
olmalıdır. Beton
rögar imal
edilecektir.

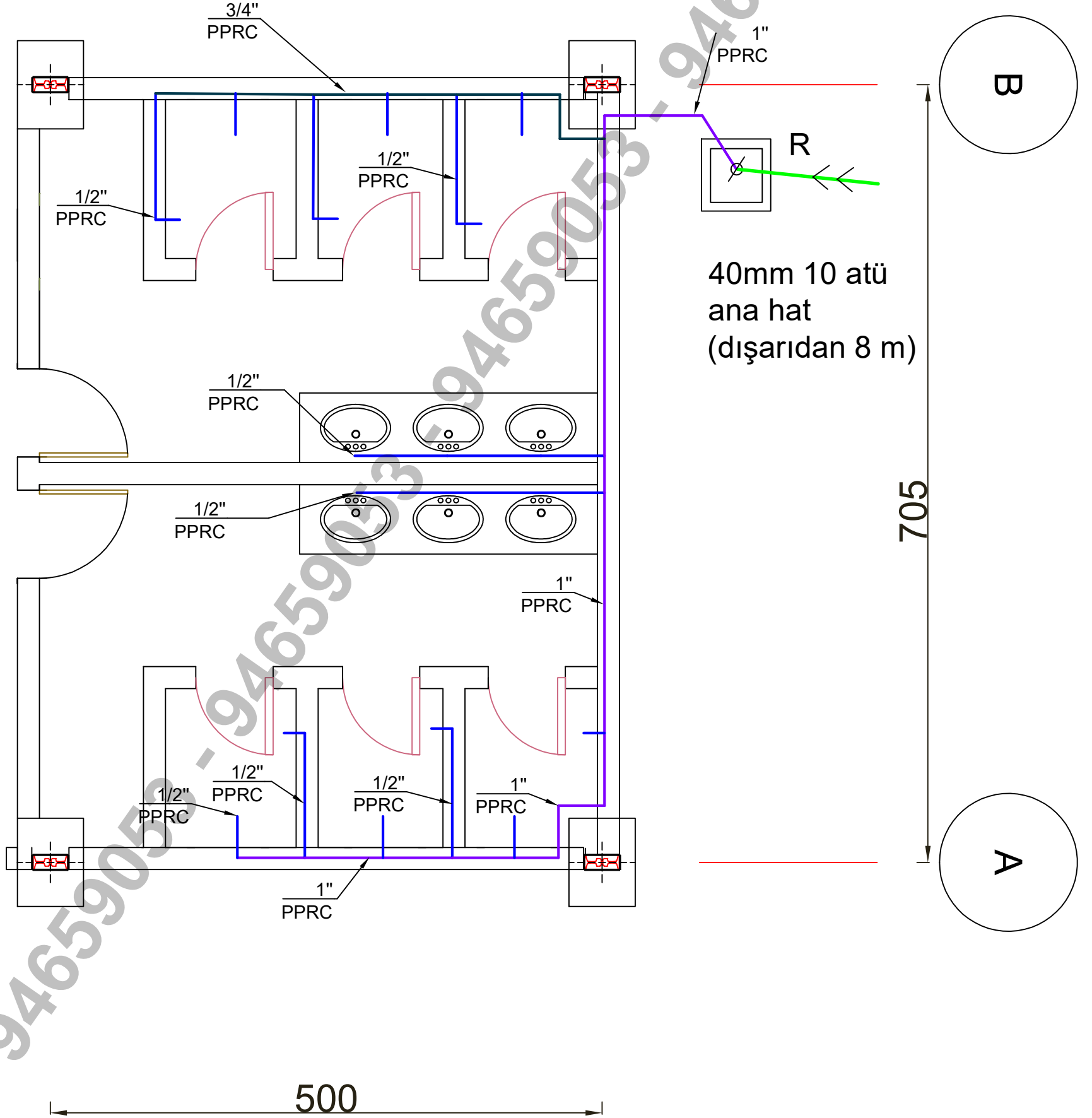
R

Ø150 koruge
boru ile mevcut
rögara bağlama
(20 m)

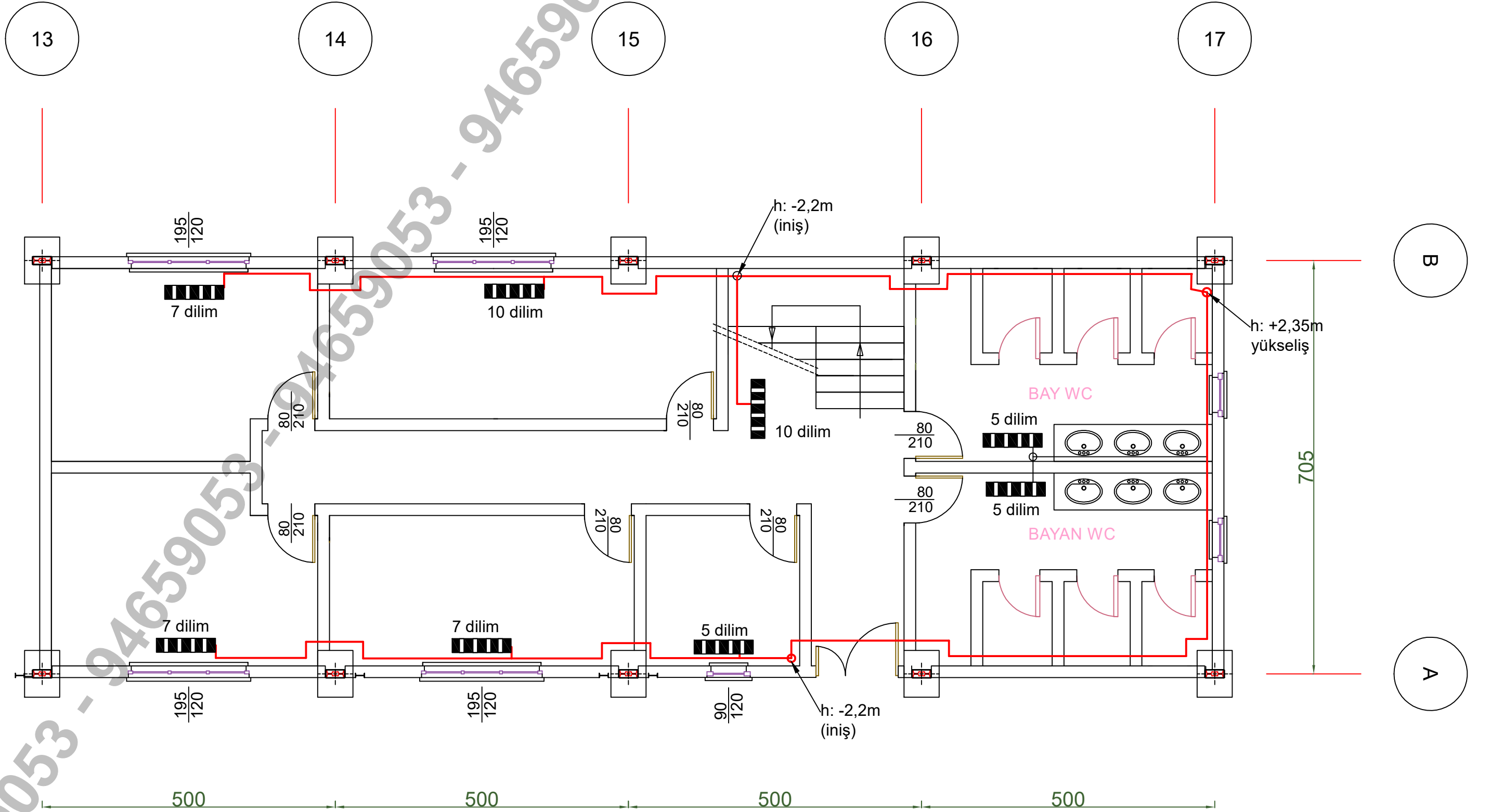
PİS SU TESİSAT PLANI

16

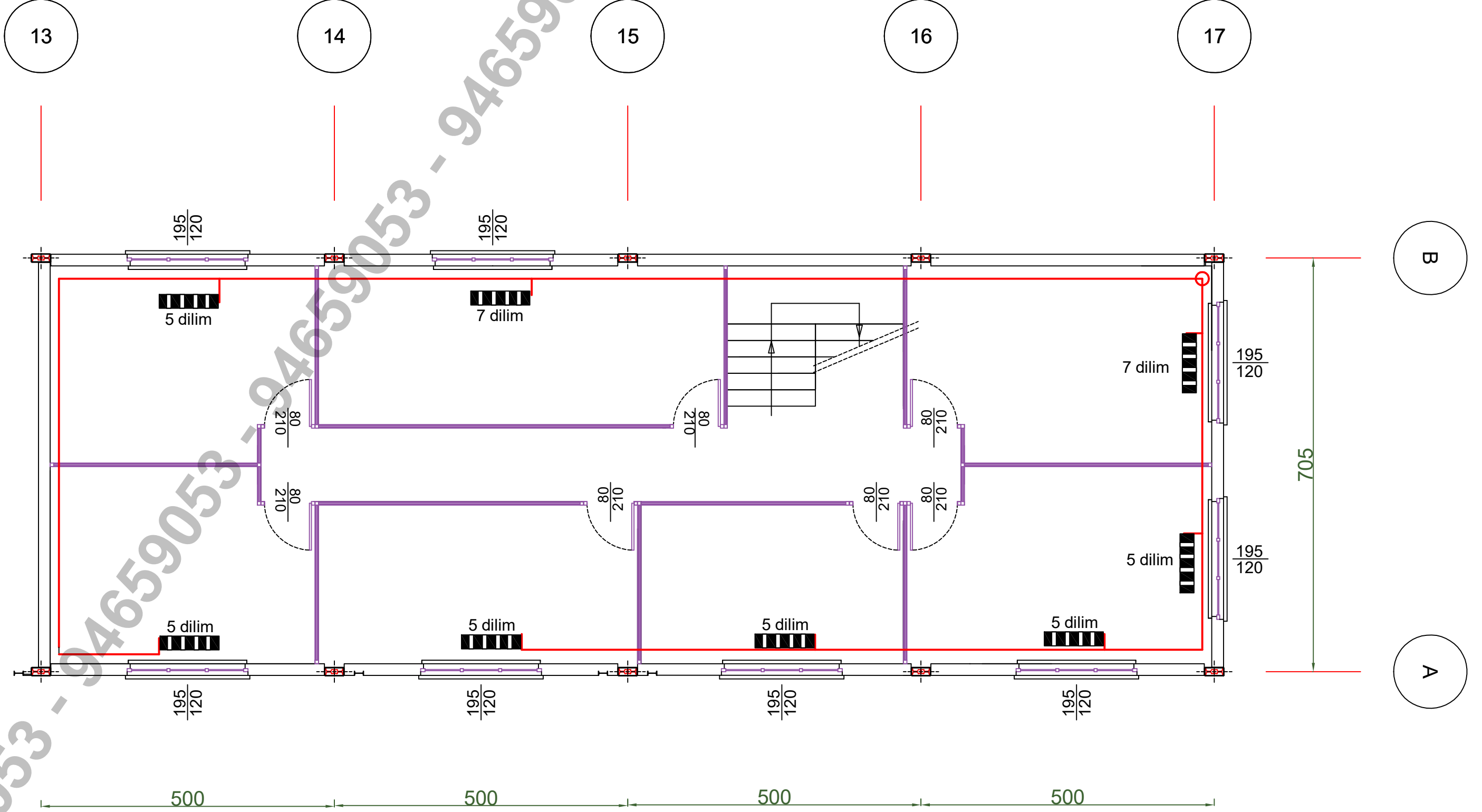
17



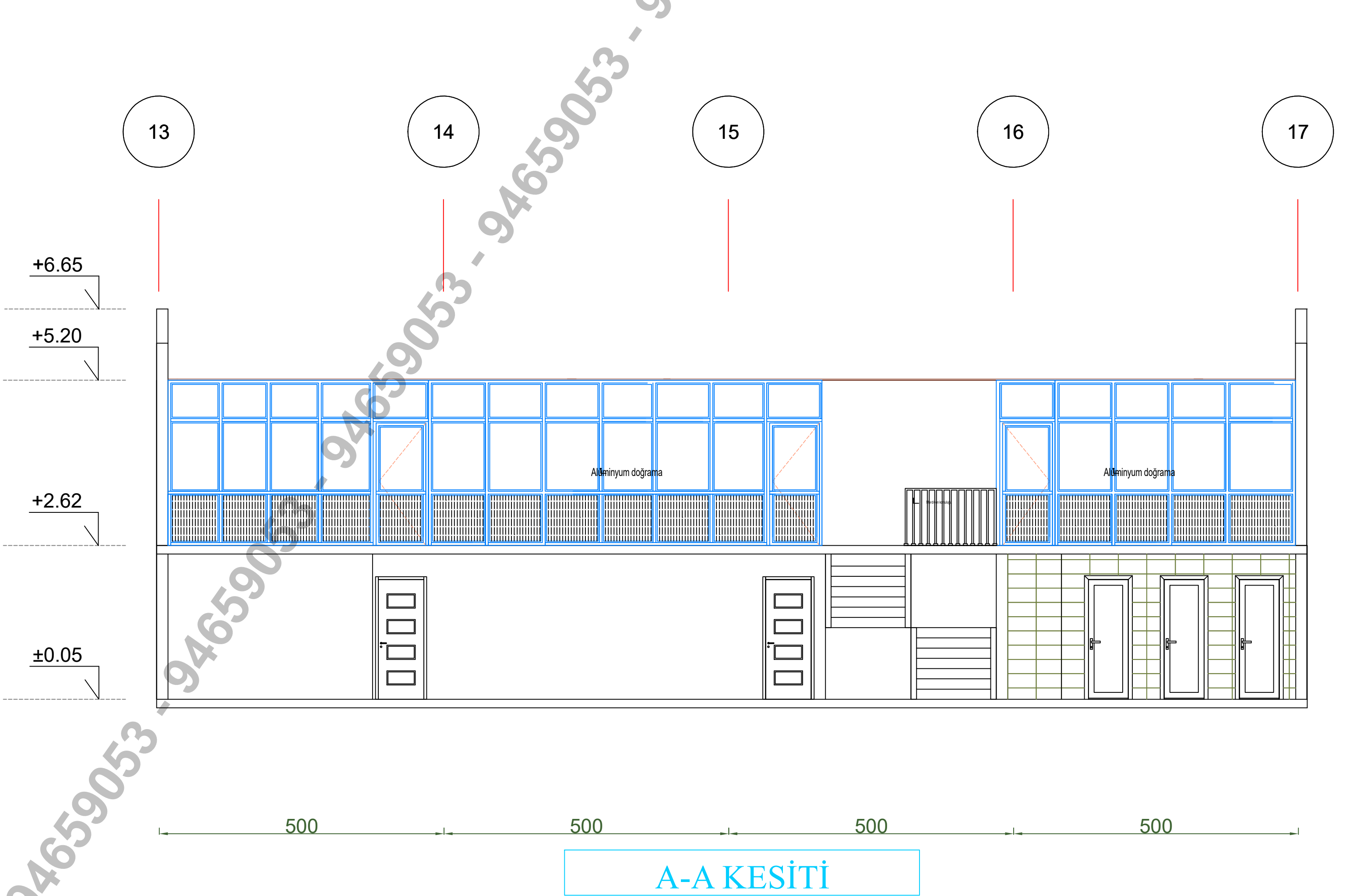
TEMİZ SU TESİSAT PLANI



ZEMİN ISITMA SİSTEMİ



1.KAT ISITMA SİSTEMİ



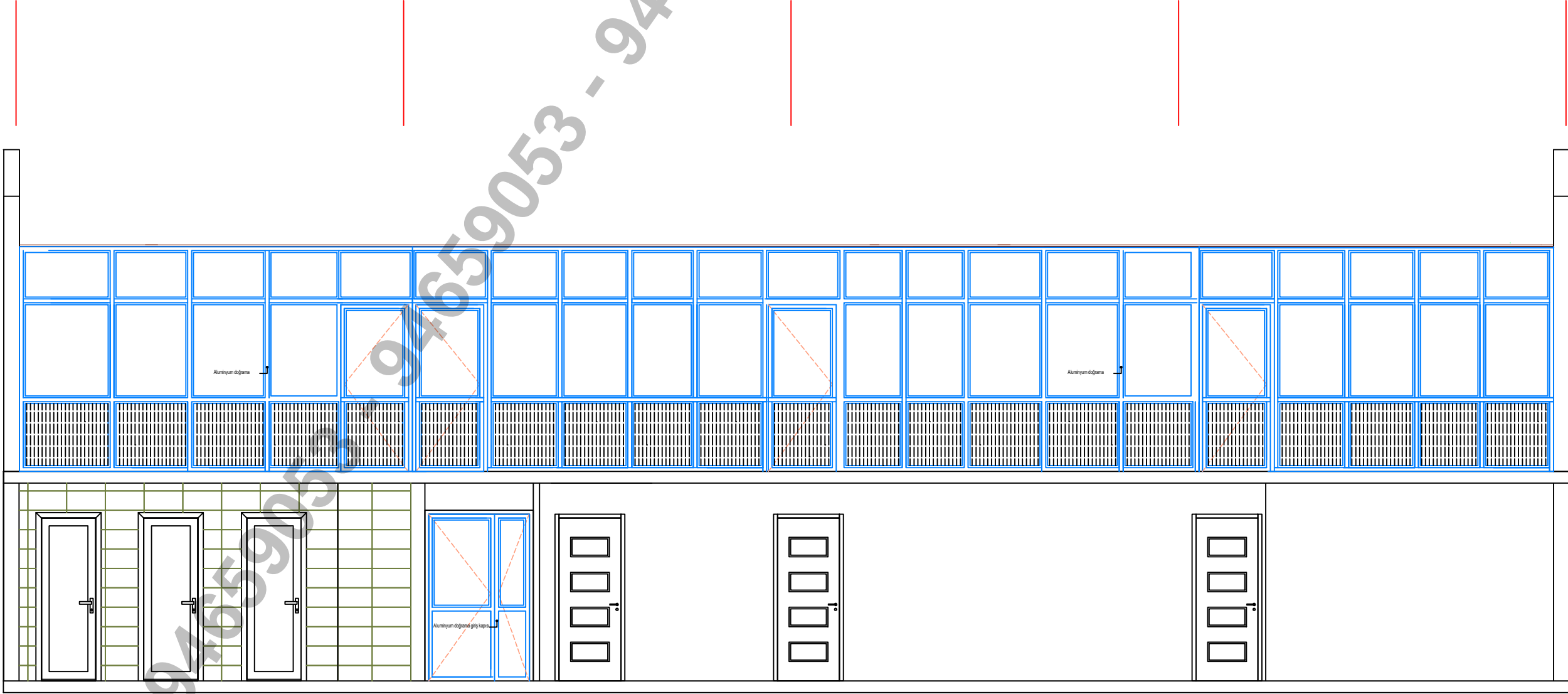
17

16

15

14

13



+6.65

+5.20

+2.62

±0.05

500

500

500

500

B-B KESİTİ