



TURASAS

Türkiye Raylı Sistem Araçları Sanayii A.Ş.

2025 YILI FAALİYET RAPORU



2025

FAALİYET RAPORU

TÜRKİYE RAYLI SİSTEM ARAÇLARI SANAYİ A.Ş.

“ Demiryolları
memleketin tfekten,
toptan daha mhim
bir emniyet silhidir.

K. Atatrk



GEMITEN ALDIĐIMIZ GLE

GELECEĐE HIZLA

MİLLİ TEKNOLOJİ, YERLİ RETİM, GL TRKİYE



Demiryolları memleketin tüfekten, toptan daha mühim bir emniyet silâhıdır. Demiryollarını kullanacak olan Türk milleti menşesindeki ilk sanatkârlığını, demirciliğini tekrar göstermiş olmakla müftehir olacaktır. Demiryolları Türk milletinin refah ve medeniyet yollarıdır.



K. Atatürk



BAKAN SUNUŞU

Ulaşım ve altyapı yatırımları, bir ülkenin ekonomik kalkınmasının ve toplumsal refahının en temel unsurlarından biridir. Bu yatırımlar yalnızca fiziki bağlantıları güçlendirmekle kalmamakta; aynı zamanda üretim kapasitesini artıran, teknolojik dönüşümü hızlandıran ve sürdürülebilir kalkınmayı destekleyen stratejik bir itici güç olarak öne çıkmaktadır.

Türkiye olarak ulaştırma vizyonumuzu bu bütüncül anlayışla şekillendiriyor; bugünün ihtiyaçlarını karşılarken yarının dünyasına yön veren güçlü adımlar atıyoruz. Bu kapsamda raylı sistemler, çevre dostu yapısı, yüksek enerji verimliliği ve sürdürülebilir ulaşım imkânlarıyla geleceğin ulaşım sistemlerinin merkezinde yer almaktadır. İklim değişikliğiyle mücadele, karbon emisyonlarının azaltılması ve yeşil dönüşüm hedefleri doğrultusunda demiryolları, ülkemizin stratejik öncelikleri arasında yer almaya devam etmektedir.

Türkiye, raylı sistemlerde yalnızca bir kullanıcı değil; aynı zamanda teknoloji geliştiren, üretim kabiliyetlerini sürekli ileriye taşıyan ve küresel ölçekte söz sahibi olmayı hedefleyen bir ülke konumundadır. Bu vizyonun sahadaki en güçlü temsilcisi olan TÜRASAŞ, sahip olduğu üretim altyapısı, nitelikli insan kaynağı ve mühendislik birikimiyle ülkemizin raylı sistemler alanındaki öncü kuruluşu olmayı sürdürmektedir. 2025 yılı, TÜRASAŞ için rekorlarla dolu bir başarı yılı olmuştur.

Geride bıraktığımız 2025 yılında farklı türlerde toplam 801 vagon üreterek bir üretim rekoru kırdık. Askeri tank taşıma vagonu projesinde 2 yıllık üretimi 1 yılda tamamlayarak 100 adet teslimatı gerçekleştirdik. Bunun yanı sıra 6 adet 160 km/saat Milli Elektrikli Tren, 20 adet E5000 Milli Elektrikli Anahat Lokomotif, 8 adet Milli Banliyö Treni ve 6 adet akülü manevra aracı üretimini başarıyla tamamladık. Eskişehir Bölge Müdürlüğümüzde devam eden E5000 Milli Elektrikli Anahat Lokomotif Projesi kapsamında 2025 yılı sonuna kadar planlanan 20 adet lokomotifin tamamını üreterek TCDD Taşımacılık'a teslim ettik. Gaziantep Büyükşehir Belediyesi için GAZIRAY Projesi kapsamında 1 yıl içerisinde 8 banliyö setinin tamamını üreterek Gaziantep'e sevk ettik.

Yeşil ve sürdürülebilir ulaşım hedeflerimiz doğrultusunda hidrojen yakıtlı tren teknolojisine de büyük önem veriyoruz. Bu kapsamda İngiltere ile imzaladığımız iş birliği protokolüyle Hidrojen Yakıtlı Tren Geliştirme Projesi'ni başlattık. TÜRASAŞ, projede prototip üretim merkezi olarak merkez rol üstlenecek ve tüm fikri mülkiyet hakları kurumumuza ait olacaktır. Bu Ar-Ge projesiyle yerli mühendislik kabiliyetlerimizi daha da ileri taşıyacak, TÜRASAŞ'ı hidrojen teknolojisinde bölgesel bir merkez haline getireceğiz.

Tüm bu rekor üretimlerimiz, altyapı yatırımlarımız ve yeşil teknolojiye yönelik kararlı adımlarımız sayesinde TÜRASAŞ, sanayi dünyasında hak ettiği yeri hızla almaktadır. Hedefimiz bu ivmeyi daha da hızlandırarak yerli ve milli demiryolu araç üreticimizi Türkiye'nin en büyük ilk 100 sanayi kuruluşundan biri haline getirmektir. O gün geldiğinde TÜRASAŞ, yalnızca sıralamada değil; inovasyonda, çevrecilikte ve küresel rekabette de Türkiye Yüzyılı'nın gurur abidelerinden biri olarak zirveye taht kuracaktır.

Bu düşüncelerle, Ulaştırma ve Altyapı Bakanlığı olarak TÜRASAŞ'ın raylı sistemlerde güçlü, yenilikçi ve rekabetçi bir yapıya kavuşması yönündeki çalışmalarını kararlılıkla desteklemeye devam edeceğimizi ifade etmek isterim. 2025 Yılı Faaliyet Raporu'nun, yürütülen çalışmaların değerlendirilmesi ve geleceğe yönelik stratejilerin şekillendirilmesi açısından önemli bir kaynak olacağına inanıyorum. Raporun hazırlanmasında emeği geçen tüm TÜRASAŞ çalışanlarına teşekkür ediyorum, 2026 yılının ülkemiz ve kurumumuz için yeni başarılarla dolu bir yıl olmasını temenni ediyorum.

Saygılarımla...

Abdulkadir URALOĞLU
T.C. Ulaştırma ve Altyapı Bakanı



GENEL MÜDÜR SUNUŞU

Ülkemizin kalkınma hedefleri doğrultusunda ulaştırma ve altyapı yatırımları, ekonomik büyümenin, sosyal refahın ve uluslararası rekabet gücünün artırılmasında belirleyici bir rol üstlenmeye devam etmektedir. Bu stratejik çerçevede, raylı sistemler sektörü de sürdürülebilir, çevreci ve yüksek verimlilik sunan yapısıyla geleceğin ulaşım vizyonunun temel unsurlarından biri haline gelmiştir. TÜRASAŞ olarak bizler, bu dönüşümün yalnızca bir parçası değil, aynı zamanda yön verici aktörlerinden biri olma sorumluluğuyla çalışmalarımızı sürdürmekteyiz.

4 Mart 2020 tarihli Cumhurbaşkanlığı Kararı ile üç köklü kuruluşun birleşmesiyle teşkil edilen TÜRASAŞ, ülkemizin raylı sistem araçları üretim gücünü daha koordineli, daha verimli ve daha bütüncül bir yapıya kavuşturma amacıyla kurulmuştur. Bu güçlü yapılanma sayesinde, tasarım, üretim, bakım ve modernizasyon süreçlerini tek çatı altında toplayarak, yerli ve millî üretim kapasitemizi daha ileri bir seviyeye taşımaya hedeflemekteyiz.

Bugün TÜRASAŞ; Merkez Teşkilatı ve üç Bölge Müdürlüğü ile yaklaşık 5 bine yakın nitelikli insan kaynağı, güçlü mühendislik birikimi ve gelişmiş üretim altyapısı ile faaliyetlerini sürdürmektedir. Sahip olduğumuz bu kapasite, kurumumuzu yalnızca bir üretim merkezi değil, aynı zamanda raylı sistemler alanında teknoloji geliştiren stratejik bir yapı haline getirmiştir.

Temel önceliğimiz; ülkemizin raylı sistem araç ihtiyaçlarının en yüksek yerli katkı oranıyla karşılanması, tasarım ve mühendislik kabiliyetlerinin sürekli geliştirilmesi ve üretim altyapımızın modern teknolojilerle güçlendirilmesidir. Bu doğrultuda kamu, üniversite ve özel sektör iş birliklerini artırarak güçlü bir sanayi ekosisteminin oluşmasına katkı sağlamaktayız.

Teşekkülümüz; yüksek hızlı tren setleri, elektrikli ve dizel lokomotifler, banliyö tren setleri ile yük vagonları başta olmak üzere geniş bir ürün gamında tasarım, üretim ve modernizasyon faaliyetleri yürütülmektedir. Milli Elektrikli Tren Setleri, E5000 Elektrikli Lokomotifler ve Gaziray banliyö setleri gibi projelerle ülkemizin raylı sistemler alanındaki yerli üretim kabiliyeti somut çıktılara dönüştürülmektedir. Bununla birlikte Milli Hızlı Tren Seti gibi stratejik projelerle de geleceğin ulaşım sistemlerine yönelik güçlü adımlar atılmaktadır.

TÜRASAŞ bugün sahip olduğu üretim ve mühendislik kapasitesiyle ülkemizin raylı sistem araçları ihtiyacının karşılanmasında kritik bir rol üstlenmektedir. Bunların başında Milli Elektrikli Tren Seti gelmektedir. 160 kilometre hıza ulaşabilen bu modern tren seti, şehirlerarası yolcu taşımacılığında kullanılmak üzere tasarlanmıştır. Alüminyum gövdesi, yüksek yolcu konforu ve enerji verimli sistemleriyle ön plana çıkmaktadır. Bu projeden kazanılan bilgi birikimiyle tasarlanan ve Türkiye'nin ilk yerli hızlı treni olma niteliği taşıyan 225 kilometre hıza ulaşacak Milli Hızlı Tren Seti geleceğin demiryollarına atılan önemli bir adım niteliğindedir. Lokomotif tarafında ise E5000 Milli Elektrikli Anahat Lokomotifi, 5.000 kw gücüyle hem yük hem de yolcu taşımacılığında kullanılabilir. TSI standartlarına uygun olarak geliştirilen bu araç, Türkiye'de bu güç segmentinde yerli olarak üretilmiş ilk lokomotifidir. Öte yandan, CoCo Aks Tertibatına Sahip Milli Lokomotif Platformu projesiyle dizel-elektrikli/elektrikli lokomotif alternatifleri geliştirilmektedir. Şehir içi ulaşımında da TÜRASAŞ imzası taşıyan projeler bulunmaktadır. Özellikle Gaziantep Büyükşehir Belediyesi ile imzalanan GAZİRAY Projesi kapsamında geliştirilen tren setleri, kent içi ulaşımında yerli üretimin gücünü bir kez daha ortaya koymuştur. Bu araçlar hem çevreci hem de yüksek konforlu ulaşım imkânı sunmaktadır. Yük taşımacılığı için de çeşitli vagon tipleri üretilmektedir. Cevher, platform, sarnıç vb. tiplerde vagonlar, savunma sanayi ve lojistik sektörlerinin ihtiyaçlarına cevap vermektedir. Üstelik bu vagonlar uluslararası standartlara uygundur. Tüm bu araçların yanı sıra, TÜRASAŞ kendi bünyesinde raylı sistem araçlarında kullanılan kritik bileşenleri de üretebilmektedir.

Üretim gücümüzü artırmaya yönelik yatırımlarımız kapsamında yeni üretim hatları kurulmakta, mevcut tesislerimiz modernize edilmekte ve ileri üretim teknolojileri süreçlerimize entegre edilmektedir. Bu yatırımlar, yalnızca kapasite artışı değil, aynı zamanda kurumsal verimlilik ve teknolojik dönüşüm açısından da önemli bir ilerlemeyi ifade etmektedir.

Sürdürülebilirlik yaklaşımını kurum kültürümüzün ayrılmaz bir parçası olarak görmekteyiz. Bu kapsamda enerji verimliliği, karbon emisyonunun azaltılması ve yenilenebilir enerji kaynaklarının kullanımına yönelik projeleri hayata geçirmekteyiz. Güneş enerjisi yatırımları ve çevreci üretim uygulamaları ile daha yeşil bir üretim modeli oluşturma yönündeki çalışmalarımızı kararlılıkla sürdürmekteyiz. Ayrıca hidrojen yakıtlı araç teknolojilerine yönelik yürütülen Ar-Ge faaliyetleri, geleceğin temiz ulaşım çözümlerine katkı sunma hedefimizin önemli bir göstergesidir.

Bugün ulaştığımız noktada en büyük pay, hiç şüphesiz TÜRASAŞ çalışanlarının özverili emeğine aittir. Her biri alanında uzman çalışma arkadaşlarımızın katkılarıyla Teşekkülümüz önemli bir gelişim ivmesi yakalamıştır. Bu vesileyle tüm çalışanlarımıza teşekkür ediyor, ortak gayret ve kararlılıkla daha güçlü hedeflere ulaşacağımıza inanıyorum.

Önümüzdeki dönemde de yerli ve millî üretim kapasitemizi güçlendirmeye, uluslararası rekabet gücümüzü artırmaya ve ülkemizi raylı sistemler alanında üretim ve teknoloji merkezi haline getirmeye yönelik çalışmalarımızı aynı kararlılıkla sürdüreceğiz. 2025 Yılı Faaliyet Raporu'nun, hem geride bıraktığımız dönemin değerlendirilmesine hem de geleceğe yönelik vizyonumuzun şekillenmesine katkı sunacağına inanıyorum.

Saygılarımla...

Selim KOÇBAY

Genel Müdür
Yönetim Kurulu Başkanı

İÇİNDEKİLER

1. GENEL BİLGİLER	15
1.1. MİSYON, VİZYON VE TEMEL DEĞERLER	15
1.2. AMAÇ VE HEDEFLER	16
1.3. YETKİ, GÖREV VE SORUMLULUKLAR	16
2. ŞİRKETE İLİŞKİN BİLGİLER	23
2.1. HESAP DÖNEMİ	23
2.2. ŞİRKET BİLGİLERİ	23
2.3. SERMAYE VE ORTAKLIK YAPISI	24
2.4. YÖNETİM YAPISI	25
2.5. ORGANİZASYON YAPISI	27
3. KURUMSAL TARİHÇE	31
3.1. ESKİŞEHİR BÖLGE MÜDÜRLÜĞÜ	32
3.2. SAKARYA BÖLGE MÜDÜRLÜĞÜ	34
3.3. SİVAS BÖLGE MÜDÜRLÜĞÜ	36
4. İNSAN KAYNAKLARI	41
5. SEKTÖRE BAKIŞ	47
5.1. RAYLI SİSTEM ARAÇLARI SEKTÖRÜNE GENEL BAKIŞ	47
5.2. ÜLKEMİZDE RAYLI SİSTEM ARAÇLARI SEKTÖRÜ	47
5.3. TÜRASAŞ'IN SEKTÖRDEKİ KONUMU VE FAALİYETLERİ	48
5.4. GENEL DEĞERLENDİRME VE GELECEK PERSPEKTİFİ	48
6. ŞİRKET FAALİYETLERİ	53
6.1. ÜRÜNLERİMİZ	53
6.1.1. TREN SETİ	53
6.1.2. LOKOMOTİF	56
6.1.3. YOLCU VAGONU	57
6.1.4. YÜK VAGONU	58
6.1.5. MOTOR	63
6.1.6. BOJİ	64
6.1.7. DİĞER ÜRETİMLERİMİZ	65
6.2. PROJELERİMİZ	66
6.2.1. DEVAM EDEN PROJELERİMİZ	66
6.2.2. YENİ TESİS PROJELERİMİZ	69
6.3. BAKIM, ONARIM VE REVİZYON FAALİYETLERİ	71
6.3.1. TREN SETİ	71
6.3.2. LOKOMOTİF	71
6.3.3. YOLCU VAGONU	72
6.3.4. YÜK VAGONU	72
6.3.5. MOTOR	73
7. İŞ PROGRAMI GERÇEKLEŞMELERİ	77
8. YATIRIM FAALİYETLERİ	83

9. DİĞER FAALİYETLER	87
9.1. EĞİTİM FAALİYETLERİ	87
9.2. BİLGİ TEKNOLOJİLERİ İLE İLGİLİ FAALİYETLER	88
9.3. İŞ SAĞLIĞI VE GÜVENLİĞİ İLE İLGİLİ FAALİYETLER	89
9.4. İÇ KONTROL SİSTEMİ İLE İLGİLİ FAALİYETLER	90
9.5. SERTİFİKASYON FAALİYETLERİ	90
10. MALİ DURUM	95
10.1. BİLANÇO	95
10.1.1. BİLANÇO AÇIKLAMALARI	97
10.2. GELİR TABLOSU	105
10.2.1. GELİR TABLOSU AÇIKLAMALARI	106
10.3. 2025 YILI ŞİRKET GİDERLERİ	109
10.4. FİNANSAL RASYOLAR	110
10.5. NAKİT AKIM TABLOSU	111

TABLolar

TABLO 1. PERSONEL SAYISI DAĞILIMI	41
TABLO 2. PERSONELİN HİZMET SÜRESİNE GÖRE DAĞILIMI	41
TABLO 3. PERSONELİN CİNSİYETE GÖRE DAĞILIMI	41
TABLO 4. PERSONELİN YAŞ GRUPLARINA GÖRE DAĞILIMI	42
TABLO 5. PERSONELİN EĞİTİM DURUMUNA GÖRE DAĞILIMI	42
TABLO 6. İŞ PROGRAMI GERÇEKLEŞMELERİ	78
TABLO 7. YATIRIM PROGRAMI GERÇEKLEŞMELERİ	83
TABLO 8. EĞİTİM FAALİYETLERİ	87
TABLO 9. İŞ KAZALARI	89
TABLO 10. BİLANÇO	96
TABLO 11. GELİR TABLOSU	105
TABLO 12. 2025 YILI ŞİRKET GİDERLERİ	109
TABLO 13. FİNANSAL RASYOLAR	110
TABLO 14. NAKİT AKIM TABLOSU	111

ŞEKİLLER

ŞEKİL 1. ORGANİZASYON ŞEMASI	27
-------------------------------------	-----------

TURK



MSAS

01

GENEL BİLGİLER

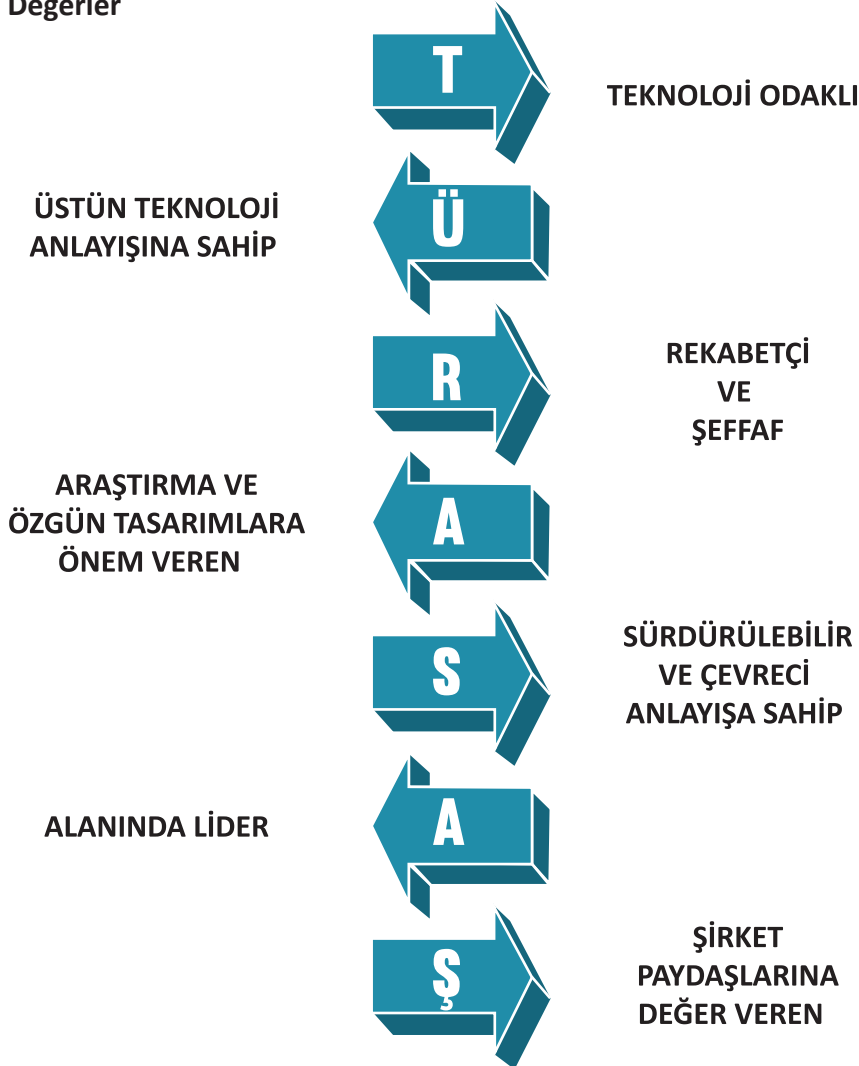
1. GENEL BİLGİLER

1.1. MİSYON, VİZYON VE TEMEL DEĞERLER

~ Misyon ve Vizyon



~ Temel Değerler



1.2. AMAÇ VE HEDEFLER

2022-2026 Dönemi Stratejik Planımız kapsamında; ülkemizin ihtiyaçları, global sektörel gelişmeler ve muhtemel çevresel etkileşimleri dikkate alınarak stratejik hedeflerimiz:

- Demiryolu araçları imalatında dışa bağımlılığı azaltmak, raylı sistem araçları ve kritik alt bileşenlerini milli imkânlarla tasarlamak ve üretmek,
- Ürün ve süreçlerinde dijital dönüşüm çalışmaları yapmak,
- Yetkin bir Ar-Ge kapasitesi inşa etmek,
- Pazar payımızı artırmak için banliyö, hızlı tren, dizel motor gibi projelerle ürün portföyümüzü genişletmek,

olarak belirlenmiştir.

1.3. YETKİ, GÖREV VE SORUMLULUKLAR

Tüzel kişiliğe sahip, faaliyetlerinde özerk ve sorumluluğu sermayesi ile sınırlı bir iktisadi devlet teşekkülüdür. 233 Sayılı Kanun Hükmünde Kararname ve 399 Sayılı Kararname ile Şirket Esas Sözleşmesindeki hükümleri saklı kalmak üzere, özel hukuk kurallarına tabi olan Şirketin, Esas Sözleşmesinde yer alan faaliyet alanı ve görevleri ise şunlardır:

⇔ Şirketin Faaliyet Alanı ve Görevleri:

1. TÜRASAŞ, raylı sistem araçlarının yerli ve milli bir şekilde üretimi ve tasarımı ile kritik bileşenlerindeki yerlilik oranının artırılması esas olmak üzere, yerli sanayinin Ar-Ge, tasarım ve üretim kabiliyetlerinin geliştirilmesi, her türlü raylı sistem araçlarının ve alt bileşenlerinin imalatı ile bakım ve onarımının yapılması ve yaptırılması amacıyla aşağıdaki faaliyetleri yürütür:
 - a) Amaçları doğrultusunda gerekli plan ve programları hazırlar ve takip eder, uygulama stratejilerini tespit eder ve gerçekleştirilmesini sağlar, bu hizmetlerin yerine getirilmesi ve geliştirilmesi için malî kaynak temin eder ve gerektiğinde bunları artırır.
 - b) Müessese ve işletmelerin ihtiyaç duyacağı her türlü mal ve hizmetin yurt içi ve yurt dışından alınması ile ilgili usul ve esasları belirler, müessese, bağlı ortaklık, işletme ve iştiraklerde üretilen her türlü mal ve hizmetin yurt içi ve yurt dışında pazarlanması ve satılması faaliyetlerini yürütür, yürütülmesini sağlar ve koordine eder.
 - c) Müessese, bağlı ortaklık, işletme ve iştirakler arasında koordinasyonu sağlar, çalışmaların verimli ve kârlı olarak yerine getirilmesinin şartlarını oluşturur ve bunların ilgili mevzuat ile bu Ana Statü ve Yönetim Kurulu kararları doğrultusunda gelişmelerini sağlayacak tedbirleri alır.
 - d) Müessese, bağlı ortaklık ve işletmelerin, işletme bütçesi tekliflerini, faaliyet alanına giren konularda aldıkları iştirak kararlarını inceleyerek onaylar, yatırımların genel ekonomi ve ulaştırma politikalarına uyumunu sağlar.
 - e) İlgili mevzuatı kapsamında, faaliyet alanına giren konularla ilgili olarak müessese ve işletme kurar, yurt içinde ve yurt dışında kurulmuş ve kurulacak olan ortaklıklara, şirketlere iştirak eder veya hissedar olur, kurulmuş teşebbüsleri tamamen veya kısmen devralır.
 - f) Faaliyet alanlarıyla ilgili olarak ihtiyacı halinde yatırım programı kapsamında taşınmaz mal satın alır, satar, kiraya verir, kiralar, sosyal tesis ve benzerlerini işletir veya işlettirir, satın aldığı arazi üzerinde inşaat yapar, yaptırır, taşınmaz mal üzerinde kendisi veya üçüncü kişiler lehine aynı haklar tesis eder, sınai ve fikri haklar alır veya satar.

- g) Faaliyet alanlarıyla ilgili her türlü bina, fabrika, tesis, atölye kurar.
- h) Faaliyet konularına giren alanlarda Ar-Ge merkezi açar, araştırma, geliştirme, test ve sertifikasyon çalışmaları yapar veya yaptırır.
- i) Faaliyet alanları ile ilgili olarak yerli ve milli üretim ve tasarım imkânları öncelikli olmak ve bünyesindeki üretim tesisleri ile yerli ve milli üreticilerden bileşen temin edilemeyecek olması durumunda yurt dışı kaynaklı girişimde bulunmak üzere mali, ticari, iktisadi taahhütlere girer, yurt içi ve yurt dışında yerli veya yabancı kuruluşlarla lisans, teknik beceri (know-how) vb. anlaşmalar da dâhil olmak üzere her türlü işbirliği faaliyetlerinde bulunur.
- j) Yurt içinde veya yurt dışında yapılmakta veya yapılacak olan raylı araçların üretim ve bakım işlerini, bunlara ilişkin eğitim, danışmanlık ve benzeri işleri yalnız başına veya ortaklık halinde birinci veya ikinci yüklenici olarak üstlenir.
- k) Faaliyet konularıyla ilgili olarak yurt içinde ve yurt dışında şube, acente ve temsilcilikler açabilir veya temsilcilik verebilir.
- l) Kümeleşme çalışmaları yapabilir, bu çalışmalara katılabilir, küme içerisinde işbirliği ve ticaret yapabilir, sanayi işbirliği programlarına dâhil olabilir. Yabancı ülke raylı sistem üreticileri ile faaliyet alanlarına ilişkin anlaşmalar yapabilir ve uluslararası birliklere katılabilir.
- m) Raylı sistem altyapısının bakımı, onarımı, yenilenmesi ve yapımı için gerekli çeken ve çekilen araçlar ile gereçleri üretir, temin eder, kiralar, bakım ve onarımını yapar, işletir veya kiraya verir.
- n) Kendi ihtiyaçları ile ilgili demiryolu taşımaları ve bunu tamamlayıcı nitelikteki taşımaları yapar veya yaptırır; gerekli lokomotif, tren seti, vagon, konteyner, treyler ve benzeri çeken ve çekilen araçlar ile tüm malzeme ve gereçleri üretir, temin eder, kiralar, bakım onarımını yapar, kiraya verir.
- o) Sermaye payı oranında, bağlı ortaklıklarına ve iştiraklerine kefalette bulunabilir.
- p) Görev ve faaliyet alanları ile ilgili her türlü araç, gereç, malzeme, yedek parça, takım makine ve teçhizatı ithal ve ihraç eder veya ettirir.
- q) Sigortacılık mevzuatına aykırı olmamak üzere sigorta ile ilgili işlemleri yapar veya yaptırır, sigorta acenteliği ve her türlü ekspertiz işlemlerini yapar veya yaptırır, dahili sigorta fonu kurar.
- r) Görev ve faaliyet alanları ile ilgili, mesleki eğitim, seminer ve kurs hizmetleri verir, belgelendirir; bu amaçla eğitim ve test merkezleri kurar ve işletir.
- s) Görev ve faaliyet alanları ile ilgili olarak yurt içi ve yurt dışında; mühendislik, müşavirlik ve eğitim hizmetleri verir, istihdam geliştirme çalışmaları kapsamında düzenlenen beceri kazandırma programlarının uygulanmasını sağlar, kurulmuş ve kurulacak küçük ve orta büyüklükteki özel kuruluşlara idari ve teknik alanlarda rehberlik yapar.

t) Mevzuatla kendisine verilen diğerk görevleri yerine getirir.

2. TÜRASAŞ, amaç ve faaliyetlerini doğrudan doğruya veya müessese, bağı ortaklık, işletme, iştirak ve diğerk birimleri eliyle yerine getirir.
3. TÜRASAŞ, amaç ve faaliyetleri doğrutusunda öncelikli olarak ülkemiz ihtiyaçlarını karşılamak üzere her türlü raylı sistem araç ve bileşenlerinin proje ve prototip çalışmaları herhangi bir siparişe bağı olmaksızın kendi mali kaynaklarını kullanarak gerçekleştirir; tüm raylı sistem araçlarının ve kritik bileşenlerinin tasarım ve üretimini öncelikle yerli ve milli imkânlarla sağlar; mevcut üretim tesislerini rehabilite ve yeniden organize eder, verimliliklerini artırır; yerli sanayinin Ar-Ge, tasarım ve üretim kabiliyetlerini geliştirir.

TURK



MSAS

02

ŞİRKETE İLİŞKİN
BİLGİLER



2. ŞİRKETE İLİŞKİN BİLGİLER

2.1. HESAP DÖNEMİ

2025 Yılı Faaliyet Raporu, 01.01.2025 – 31.12.2025 hesap dönemine aittir.

2.2. ŞİRKET BİLGİLERİ

- Kuruluş Yapısı**

Türkiye Raylı Sistem Araçları Sanayi A.Ş. 233 Sayılı Kanun Hükmünde Kararname ve 6102 sayılı Türk Ticaret Kanunu Hükümlerine tabi bir Anonim Şirkettir. T.C. Ulaştırma ve Altyapı Bakanlığının ilgili kuruluşudur.

- Ticari Bilgiler**

UNVAN	TÜRKİYE RAYLI SİSTEM ARAÇLARI SANAYİ A.Ş. (TÜRASAŞ)
TİCARET TESCİL	Tescil tarihi 30/07/2020 (05/08/2020 tarihli ve 10131 sayılı Ticaret Sicil Gazetesi)
VERGİ DAİRESİ VE NUMARASI	ULUS - 8791201260
MERSİS NO	879120126000001
NOMİNAL SERMAYE	23.450.000.000 TL
ÖDENMİŞ SERMAYE	13.162.285.769 TL

- Bağımsız Denetim**

BAĞIMSIZ DENETÇİ	EREN BAĞIMSIZ DENETİM A.Ş. Reşitpaşa Mahallesi Eski Büyükdere Caddesi Park Plaza No:14/24 Kat:10 Sarıyer/İSTANBUL
BAĞIMSIZ DENETİM DÖNEMİ	01/01/2025 – 31/12/2025

- İletişim Bilgileri

GENEL MÜDÜRLÜK	OĞUZLAR MAH. CEYHUN ATUF KANSU CAD. NO:61/1 Balgat / Çankaya / ANKARA
	Tel : 0 (312) 202 90 00 Faks : 0 (312) 202 90 22 e-posta: info@turasas.gov.tr
ESKİŞEHİR BÖLGE MÜDÜRLÜĞÜ	HOŞNUDİYE MAH. PORSUK BULV. AHMET KANATLI CAD. NO: 8/1 Tepebaşı / ESKİŞEHİR
	Tel : 0 (222) 224 00 00 e-posta: turasas.eskisehir@turasas.gov.tr
SAKARYA BÖLGE MÜDÜRLÜĞÜ	MİLLİ EGEMENLİK CAD. MİTHATPAŞA MAH. NO:131 Adapazarı/SAKARYA
	Tel : 0 (264) 275 16 79 e-posta: turasas.sakarya@turasas.gov.tr
SİVAS BÖLGE MÜDÜRLÜĞÜ	KADIBURHANETTİN MAH. FABRİKA CAD. NO: 12 SİVAS
	Tel : 0 (346) 225 18 18 e-posta: turasas.sivas@turasas.gov.tr

2.3. SERMAYE VE ORTAKLIK YAPISI

- Sermaye Artışı

Şirketin hesap dönemi başlangıcındaki nominal sermayesi 3.727.035.000 TL olup 06/01/2023 tarihli ve 6650 sayılı Cumhurbaşkanlığı Kararı ile 4.600.000.000,00 TL'ye, 07/08/2023 tarihli ve 7479 sayılı Cumhurbaşkanlığı Kararı ile 4.800.000.000,00 TL'ye, 22/12/2023 tarihli ve 7974 sayılı Cumhurbaşkanlığı Kararı ile 7.500.000.000,00 TL'ye, 31/12/2024 tarih ve 9385 sayılı Cumhurbaşkanlığı Kararı ile 23.450.000.000,00 TL'ye yükseltilmiş olup Taahhüt edilmiş olan 23.450.000.000,00 TL tutarındaki sermayenin 13.162.285.768 TL'si ödenmiştir. Enflasyon muhasebesi uygulamaları sonucunda sermaye düzeltilmesinin olumlu farkı toplamı 31.12.2025 tarihi itibarıyla 2.744.181.040 TL olmuştur.

- İmtiyazlı Paylar ve Payların Oy Hakkı

Şirketin imtiyazlı payı bulunmamaktadır.

2.4. YÖNETİM YAPISI

- Yönetim Kurulu

YÖNETİM KURULU BAŞKANI



SELİM KOÇBAY

YÖNETİM KURULU ÜYESİ



MURAT DURKAN

YÖNETİM KURULU ÜYESİ



Ö. ABDULLAH KARAGÖZOĞLU

YÖNETİM KURULU ÜYESİ



MURAT BAŞTOR

YÖNETİM KURULU ÜYESİ



BARIŞ CAN

YÖNETİM KURULU ÜYESİ



AYSEL KANDEMİR

- Üst Yönetim

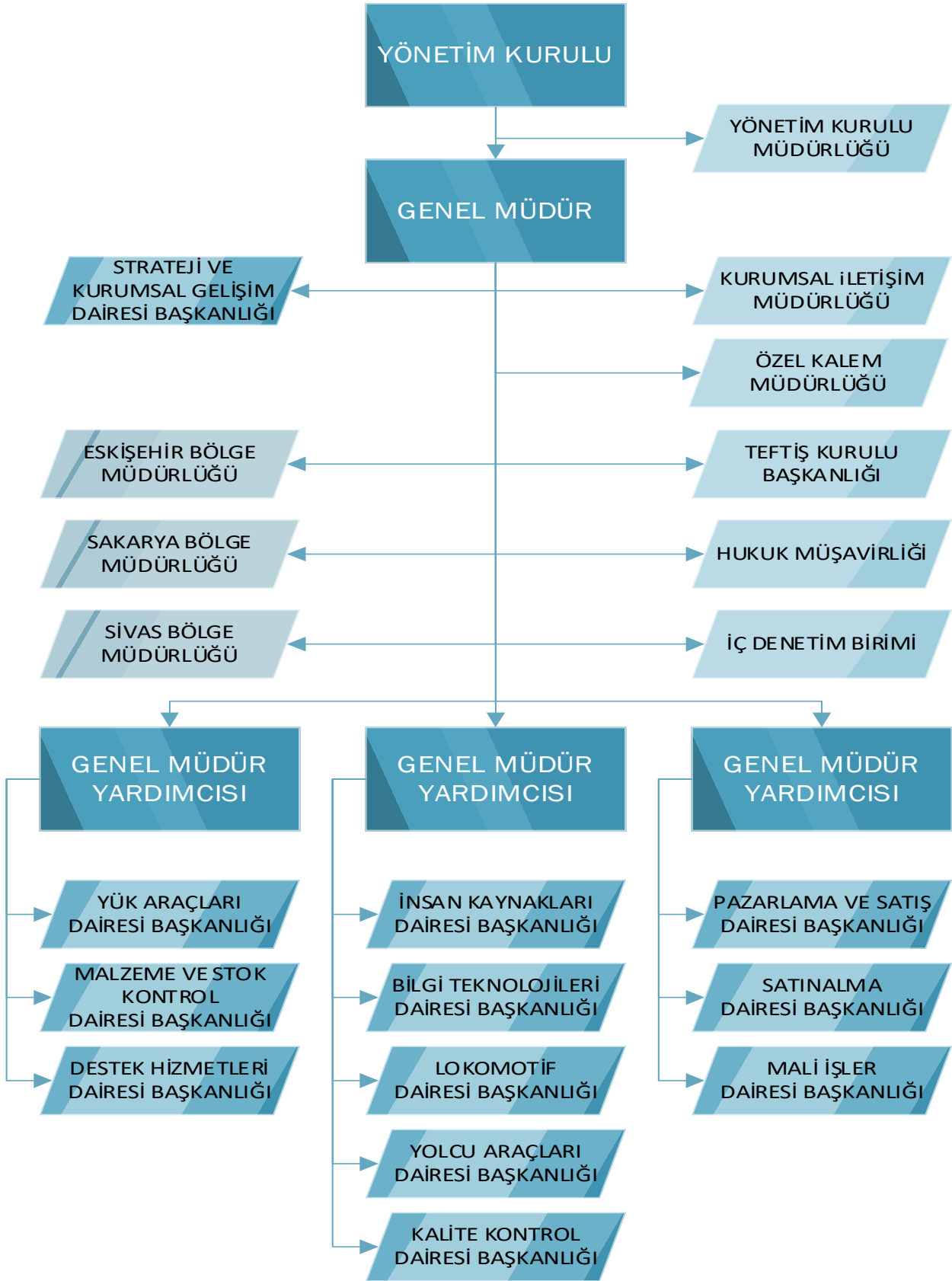
GENEL MÜDÜR**SELİM KOÇBAY****GENEL MÜDÜR YARDIMCISI****MURAT DURKAN****GENEL MÜDÜR YARDIMCISI****YUSUF ALDEMİR****GENEL MÜDÜR YARDIMCISI****ATANUR KARADAĞ**

TÜRASAŞ'ın sevk ve idaresi, Yönetim Kurulu Başkanı ve beş üyeden oluşan Yönetim Kurulu ile Genel Müdür ve üç Genel Müdür Yardımcısından oluşan üst yönetim tarafından yapılmaktadır. Yönetim Kurulu Başkanlığı'nı Genel Müdür Selim KOÇBAY yürütmektedir.

Beş Genel Müdür Yardımcısı kadrosundan üçüne atama yapılmıştır. Şirketimiz merkez teşkilatı 12 Daire Başkanlığı, Teftiş Kurulu Başkanlığı ve Hukuk Müşavirliği'nden oluşmaktadır. Genel Müdürlüğümüzde;

- Strateji ve Kurumsal Gelişim Dairesi ve Bölge Müdürlükleri Genel Müdür'e,
- İnsan Kaynakları Dairesi, Bilgi Teknolojileri Dairesi, Lokomotif Dairesi, Yolcu Araçları Dairesi ve Kalite Kontrol Dairesi bir Genel Müdür Yardımcısı'na,
- Yük Araçları Dairesi, Malzeme ve Stok Kontrol Dairesi ve Destek Hizmetleri Dairesi bir Genel Müdür Yardımcısı'na,
- Pazarlama ve Satış Dairesi, Satınalma Dairesi ve Mali İşler Dairesi bir Genel Müdür Yardımcısı'na, bağlı olarak faaliyetlerini yürütmektedir.

2.5. ORGANİZASYON YAPISI



Şekil 1- Organizasyon Şeması

TURVA



MSAS

03

KURUMSAL TARİHÇE

3. KURUMSAL TARİHÇE

04/03/2020 tarihli 31058 sayılı Resmi Gazetede yayımlanan 2186 sayılı Cumhurbaşkanı Kararı ile TCDD İşletmesi Genel Müdürlüğü'nün üç bağlı ortaklığı olan Eskişehir'deki Türkiye Lokomotif ve Motor Sanayii A.Ş. (TÜLOMSAŞ), Sakarya'daki Türkiye Vagon Sanayi A.Ş. (TÜVASAŞ) ve Sivas'taki Türkiye Demiryolu Araçları Sanayi A.Ş. (TÜDEMSAŞ)'ın birleştirilmesi suretiyle T.C. Ulaştırma ve Altyapı Bakanlığı'nın ilgili kuruluşu olarak, iktisadi devlet teşekkülü statüsünde ve merkezi Ankara olan Türkiye Raylı Sistem Araçları Sanayii A.Ş. (TÜRASAŞ) nin kurulması kararlaştırılmıştır. Anılan kararlar, TÜRASAŞ'ın ticaret siciline tescil tarihi itibarıyla TÜLOMSAŞ, TÜVASAŞ ve TÜDEMSAŞ'ın tüzel kişiliklerinin sona ereceği karara bağlanmıştır.

TÜRASAŞ'ın ana statüsü 03/06/2020 tarihli resmi gazetede 2603 sayılı Cumhurbaşkanı Kararı ile yürürlüğe konulmuş ve Ticaret Siciline kaydı tamamlanarak 30/07/2020 tarihi itibarıyla tescil edildiği 5/8/2020 tarihli ve 10131 sayılı Ticaret Sicil Gazetesinde yayımlanmıştır. 30/07/2020 tarihi itibarıyla TÜLOMSAŞ, TÜVASAŞ ve TÜDEMSAŞ'ın tüzel kişiliği sona ermiş olup söz konusu tarih itibarıyla TÜRASAŞ olarak tescillenmiştir.

TÜRASAŞ'ın kuruluş amacı;

- Raylı sistem araçlarının yerli ve milli bir şekilde üretimi ve tasarımı ile kritik bileşenlerindeki yerlilik oranının artırılması esas olmak üzere, yerli sanayinin Ar-Ge, tasarım ve üretim kabiliyetlerinin geliştirilmesi, her türlü raylı sistem araçlarının ve alt bileşenlerinin imalatı ile bakım ve onarımının yapılması ve yaptırılması,
- Amaç ve faaliyetlerini doğrudan doğruya veya müessese, bağlı ortaklık, işletme, iştirak ve diğer birimleri eliyle yerine getirmesi,
- Amaç ve faaliyetleri doğrultusunda öncelikli olarak ülkemiz ihtiyaçlarını karşılamak üzere her türlü raylı sistem araç ve bileşenlerinin proje ve prototip çalışmalarını herhangi bir siparişe bağlı olmaksızın kendi mali kaynaklarını kullanarak gerçekleştirmesi,

olarak belirlenmiştir.

TÜRASAŞ; üç Bölge Müdürlüğü ile birlikte demiryolu sektöründe 100 yılı aşan tecrübe ve bilgi birikimi ile yaklaşık 5 bin yetişmiş insan gücü ile toplam 400 bin m² kapalı alanda milli ve yerli teknolojiler üreten tesislerle, ülkemizin raylı sistemler sektörünün en büyük temsilcisi haline gelmiştir.



3.1. ESKİŞEHİR BÖLGE MÜDÜRLÜĞÜ



Kuruluşu 1894 yılına uzanan Eskişehir Bölge Müdürlüğü'nde değişik tiplerde lokomotif, lokomotif ana alt komponentleri, çeşitli tipte yük vagonları ile demiryolu bakım araçlarının üretim, bakım ve onarımları yapılmaktadır.

1894 yılında Anadolu-Bağdat Demiryolu Hattının inşası sırasında Bakım ve Onarım Atölyesi olarak Almanlar tarafından kurulmuştur.

1924 yılında TCDD İşletmesi Genel Müdürlüğü bünyesine katılmıştır. 1924 yılından itibaren geçirdiği yapısal ve hukuki değişikliklerle birlikte süratle gelişme kaydederek, 1962 yılında bojili yük vagonlarının, 1968 yılında Dizel Manevra Lokomotiflerinin; 1971 yılında DE 24000 tipi, 1986 yılında DE 11000 tipi, 1987 yılında DE 22000 tipi lokomotifin yanı sıra Kar Küreme Makineleri, 1988 yılında E 43000 tipi Elektrikli Anahat Lokomotifi, 1994 yılında proje /imalatı kendisine ait DH 7000 tipi Manevra Lokomotifi, 1999 yılında proje /imalatı kendisine ait DH 9500 tipi Manevra Lokomotifi, 2000 yılında Kapalı Kayar Yan Duvarlı Yük Vagonlarının imalatı, 2001-2004 yıllarında DH 10000 ve DH 12000 tipi Dizel Hidrolik Anahat ve Manevra Lokomotiflerinin üretimi ve yurt dışına ihracı, 2003-2011 yılları arasında 87 adet DE 33000 tipi lokomotifin üretimi sağlanmıştır.

1997 yılında kamuda bir ilk olarak ISO 9001 standardının sertifikalandırılması gerçekleştirilmiştir.

2009-2010 yıllarında tramvay modernizasyonu çalışmalarına başlanmış, Kaynak Eğitim ve Teknoloji Merkezi faaliyete geçirilmiştir.

2011-2012 yıllarında UK & Avrupa Platformu Lokomotif imalatı tamamlanıp teslim edilmiştir.

2013 Yılında E 68000 Tipi Yeni Nesil Elektrikli Lokomotif üretimine başlanmıştır. 2014-2015 Yıllarında 72 adet E 68000 Yeni Nesil Elektrikli ve 30 adet DE 36000 tipi Dizel Elektrikli Lokomotif üretimi yapılmıştır.

2015 Yılında İlk Milli Elektrikli Lokomotif E 1000 tamamlanmıştır. 2015 yılından itibaren TSI Sertifikalı Yük Vagonlarının seri üretimleri başlamıştır.

2018 Yılında Denizcilik Sektörüne yönelik olarak üretilen Dizel Jeneratör Setleri Van Gölü Feribotlarında kullanılmaya başlanmıştır.

2019 Yılında Yerli ve Milli Lokomotif DE 10000 Tipi Manevra Lokomotifi Eurasia Rail Fuarı'nda sergilenmiş, 2020 yılında DE 6000 ve DE 10000 tipi lokomotiflerin seri üretimi gerçekleştirilmiştir.

2022 yılında Eskişehir 5000 Milli Elektrikli Anahat Lokomotifinin prototip üretimi tamamlanmıştır. Lokomotif projesinde seri üretime devam edilmektedir. Protokol kapsamında üretilmesi planlanan 95 adet lokomotiften 2025 yılında 20 adet lokomotifin TCDD Taşımacılık A.Ş.ye teslimi gerçekleştirilmiştir.

Yine 2025 yılında 6 adet Akülü Manevra Aracından TCDD Taşımacılık A.Ş.ye teslim edilmiştir.

Halen 183.700 m² kapalı alan olmak üzere toplam 540.000 m² alan içinde yılda 45 adet lokomotif, 400 adet yük vagonu üretim kapasitesi ile 120 adet lokomotif, 255 adet yük vagonu onarım kapasitesi bulunmaktadır.

TÜRASAŞ Eskişehir Bölge Müdürlüğü tecrübesi ve bilgi birikimiyle ülkemizin demiryolu araçlarının ve bunlara ait alt komponentlerin (çeşitli tipte dizel elektrikli, dizel hidrolik ve elektrikli lokomotif, yük vagonu, demiryolu bakım aracı, dizel motor, cer motoru vb.) üretim, bakım ve onarım ihtiyaçlarını karşılayarak sektörde önemli bir misyonu yerine getirmektedir.



3.2. SAKARYA BÖLGE MÜDÜRLÜĞÜ



TURASAS SAKARYA BÖLGE MÜDÜRLÜĞÜ

25 Ekim 1951 tarihinde “Vagon Tamir Atölyesi” adıyla faaliyete başlayan Sakarya Bölge Müdürlüğü’nde tren setleri, yolcu vagonları ve banliyö araçlarının üretim, bakım ve onarımları yapılmaktadır.

1961 yılından itibaren Adapazarı Demiryolu Fabrikasına (ADF) dönüştürülmüş ve 1962 yılında ilk vagon üretilmiştir. 1971 yılında Pakistan ve Bangladeş’e toplam 77 vagon ihraç edilmiştir.

1975 yılında “Adapazarı Vagon Sanayi Müessesesi” (ADVAS) adını alan tesislerde uluslararası standartlarda RIC tipi yolcu vagonlarının üretimine geçilmiştir.

1985 yılında Türkiye Vagon Sanayi Anonim Şirketi (TÜVASAŞ) adını alan şirket, 1998 yılında TVS 2000 tipi lüks yolcu vagonu imalatını başarı ile tamamlamıştır. TCDD’ye yaptığı üretimlerin yanı sıra 2001 yılında SIEMENS ile yapılan işbirliği çerçevesinde, Bursa Büyükşehir Belediyesi’nin hafif raylı taşıt filosunun montaj ve işletmeye alma çalışmaları gerçekleştirilmiştir.

2003–2009 döneminde % 90 yerlilik oranıyla yolcu vagonu üretilmeye başlanmıştır.

Irak Demiryolları için 2005 yılında imalatına başlanan jeneratör vagonlar, 2006 yılında teslim edilmiştir.

Hyundai/Rotem ile ortak üretim çerçevesinde; 2008 ve 2009 yıllarında, İstanbul Büyükşehir Belediyesi’nin Taksim–Yenikapı arasında işleteceği 28 set metro aracı ile TCDD’nin 25 set elektrikli tren seti (banliyö) araçlarının, 2010 yılında da Marmaray Projesi için 275 aracın imalatına başlanmıştır.

2010 yılında Avrupa demiryollarında kullanılacak çok gerilimli enerji besleme ünitesi (UIC gerilimli konvertör) imal edilerek, yol şartlarında denemeleri yapılmıştır.

2012-2013 yıllarında AB bölgesine ilk defa TSI sertifikalı 30 adet yataklı tip yolcu vagonu imal edilerek Bulgaristan’a ihraç edilmiştir. 2010-2013 yılları arasında 84 araçtan oluşan Dizel Motorlu Tren Seti (DMU) projesi ve imalatı yapılmıştır. 2014 yılında Irak Demiryolları için 14 adet TVS 2000 tip yolcu vagonu ihraç edilmiştir. 2015-2018 yılları arasında 124 araçtan oluşan Dizel Motorlu Set (DMU) Projesi ve imalatı yapılmıştır.

2014 yılında TSI standartlarına uygun alüminyum gövdeli Milli Elektrikli Tren Setlerinin (160 km/sa) tasarım ve üretim çalışmaları başlatılmış ve 2020 yılında prototip setler tamamlanmıştır. 2024 yılında TSI sertifikasyon süreçleri de tamamlanarak 1 setin 2025 yılında 6 setin TCDD Taşımacılık A.Ş. ye teslimi gerçekleştirilmiştir.

Milli Elektrikli Tren Seti projesi ile birlikte ülkemizin şehirlerarası ulaşım ihtiyacını karşılamak amacıyla 225 km/sa hıza sahip Milli Hızlı Tren Seti tasarım ve prototip üretimine başlanılmış ve projede 2025 yılı sonlarında 1 setin (8 araç) üretimi tamamlanarak test ve sertifikasyon çalışmalarına geçilmiştir.

Kent içi ulaşım ihtiyacını karşılamak amacıyla Hafif Raylı Sistem Araçları tasarım ve prototip üretimi projesi kapsamında Milli Banliyö Aracı Projesi ile Gaziantep Büyükşehir Belediye'si için 4 araçtan oluşan toplam 8 set Banliyö Aracı 2025 yılında başarı ile teslim edilmiştir.

Raylı taşıt araçları sektöründe gelişen teknolojilere de bağlı olarak değişen ve artan ihtiyaçlara cevap verebilmek adına farklı tipte ve çeşitte yolcu taşıyan raylı taşıt aracı tasarlamaya ve üretmeye devam edilmektedir. Bu kapsamda, Yüksek Hızlı Tren, Milli Tramvay Seti, Milli Metro ve Panoramik Cam Tavanlı Yolcu Vagonları gibi farklı ihtiyaçlara hitap eden araç çeşitlerinin ve tiplerinin tasarımları 2025 yılı yatırım programına dahil edilmiştir.

Halen 110.000 m² si kapalı alan olmak üzere toplam 359.073 m² alan içinde yılda 75 yolcu taşıyan raylı araç ve 200 alüminyum gövde imalatı ile 500 araç bakım onarım kapasitesi bulunmaktadır.

TÜRASAŞ Sakarya Bölge Müdürlüğü, sahip olduğu bilgi birikimini, tecrübesini ve altyapı imkânlarını daha da verimli kullanarak, ihtiyaç duyulan yüksek hızlı tren setlerinin, elektrikli tren setlerinin, metro ve hafif raylı sistem araçlarının yerli ve milli olarak üretilmesine yönelik faaliyetlerin planlanmasına ağırlık vermiştir.



3.3. SİVAS BÖLGE MÜDÜRLÜĞÜ



TCDD İşletmesi Genel Müdürlüğünün kullanmakta olduğu buharlı lokomotif ve yük vagonlarının onarımını yapmak üzere, 1939 yılında "Sivas Cer Atölyesi" adı altında faaliyete başlayan Sivas Bölge Müdürlüğü'nde çeşitli tiplerde yük vagonunun üretim, bakım ve onarımları yapılmaktadır.

Demiryolu ulaşımındaki gelişmeler ve yurt ekonomisinin ihtiyaçları doğrultusunda bina, tezgâh ve tesis bakımından geliştirilerek onarım işleri yanında,

1953 yılından itibaren yük vagonu yapımına başlamış ve 1958 yılında da adı "Sivas Demiryolu Fabrikaları" olarak değiştirilmiştir.

SİDEMAS Müessesesi 28/3/1986 tarihinde Bakanlar Kurulunun 86/10527 Sayılı Kararı ile Türkiye Demiryolu Makinaları Sanayii Anonim Şirketi (TÜDEMSAŞ) unvanı ile TCDD Genel Müdürlüğünün bağlı ortaklığı olarak teşkilatlandırılmıştır.

Teknik alt yapısı, bilgi birikimi ve iş tecrübesi ile aynı yıl içerisinde 4-5 farklı tipte vagonu üretilmekte olup kuruluşundan bugüne kadar 43 farklı tipte toplam 23.512 yük vagonu üretilmiştir.

Muhtelif tiplerde 357.371 adet yük vagonunun onarımı yapılmıştır.

Bünyesinde Vagon Üretim Fabrikası, Vagon Onarım Fabrikası, Metal İşleri İmalat Fabrikası mevcut olup dördüncü fabrika olarak Boji İmalat Fabrikası 2024 yılı içerisinde faaliyete başlamıştır. Beşinci fabrika olarak ise Milli Raylı Sistem Araçları Parça İmalat Fabrikası kurulumu devam etmektedir.

TSI (Karşılıklı İşletilebilirlik Teknik Şartnameleri) ve ECM (Bakımdan Sorumlu Birim) Bakım Yönetim Sistemi gibi teknik düzenlemelere uyumluluk bağlamında alt yapı oluşturulmuş, gerekli sistem ve ürün belgelendirme çalışmaları yapılmıştır. Bugüne kadar 8 tip vagonun (Rgns, Sgns, Zacens, Talns, Sggrs, Sgmmns, UAİS ve Sggrms) TSI şartlarına göre belgelendirmesi ve üretimi (toplam 2323 vagon) gerçekleştirilmiştir.

Demiryolu sektöründeki çeken-çekilen araçlarda yerlilik ve millilik projesi kapsamında 780 adet Milli Yük Vagonunun üretimi (90 feetlik Konteyner Taşıma Vagonu) gerçekleştirilmiş olup, hem yurt içi hem de yurt dışı pazarda büyük ilgi ve talep görmüştür.

2025 yılında 78 farklı tipte askeri aracı taşıma imkânı sağlayan UAİS Askeri Araç Taşıma Vagonu Projesi kapsamında 100 adet vagon, Tank vagonu sınıfında sıvı kimyasal ve petrol ürünlerin taşımacılığına uygun olarak tasarlanan Dört Dingilli Sarnıç Vagondan 109 adet vagon, çeşitli tiplerde konteyner vagonlardan 319 adet vagon üretilerek TCDD Taşımacılık A.Ş. ye teslim edilmiştir.

Ülkemizin 2023 demiryolu hedefleri arasında yer alan “yük vagonlarının üretimi, bakım-onarım ve revizyonunda özel sektör payının artırılması” hedefi doğrultusunda, özel sektörle paydaşlık esasına dayalı işbirliklerinin oluşturulması ve alt yükleniciler ile birlikte bölgede demiryolu yan sanayisinin geliştirilmesine yönelik faaliyetler sürdürülmektedir.

Halen 110.000 m² si kapalı alan olmak üzere toplam 418.000 m² alan içinde yılda 600 adet uluslararası standartlara uygun, değişik tip ve özellikte yük vagonu üretimi, 750 adet uluslararası standartlara uygun, değişik tip ve özellikte Boji üretimi ve 2700 adet yük vagonu bakım/onarım/revizyon kapasitesi bulunmaktadır.

TÜRASAŞ Sivas Bölge Müdürlüğü'nde Uluslararası Demiryolları Birliği (UIC) Standartlarında ve TSI'a (Technical Specification for Interoperability - Karşılıklı İşletilebilirlik Teknik Şartları) uygun muhtelif tiplerde yük vagonlarının üretimi gerçekleştirilmekte, ECM (Entity in Charge of Maintenance-Bakımdan Sorumlu Birim) Bakım Yönetim Sistemi Bakım Temini Fonksiyonu çerçevesinde yük vagonlarının bakım-onarımı ve revizyonları da yapılmaktadır.



TURK



MSAS

04

İNSAN KAYNAKLARI

4. İNSAN KAYNAKLARI

• Personel Sayısı ve Dağılımı

Genel Müdürlük ve Bölge Müdürlüklerinde 31/12/2025 tarihi itibarıyla 3.774 personel bulunmaktadır. Personelimizin 177'si kadrolu memur, 969'u sözleşmeli personel, 2.628'i ise daimi işçidir.

PERSONEL SAYISI	MEMUR		SÖZLEŞMELİ		DAİMİ İŞÇİ		TOPLAM	
	2024	2025	2024	2025	2024	2025	2024	2025
Ankara Merkez	22	26	145	138	0	0	167	164
Eskişehir Bölge Müdürlüğü	77	67	317	310	808	1053	1202	1430
Sakarya Bölge Müdürlüğü	52	50	321	310	625	723	998	1083
Sivas Bölge Müdürlüğü	38	34	214	211	792	852	1044	1097
TOPLAM	189	177	997	969	2225	2628	3411	3774

Tablo 1: Personel Sayısı Dağılımı

Personelin %44'ünün hizmet süresi 0-5 yıllarının arasında yoğunlaşmıştır.

HİZMET YILI	MEMUR		SÖZLEŞMELİ		DAİMİ İŞÇİ		TOPLAM	
	2024	2025	2024	2025	2024	2025	2024	2025
0 - 5	14	14	214	213	537	1433	765	1660
5 - 10	8	9	297	232	331	207	636	448
10 - 15	19	15	208	249	692	808	919	1072
15 - 20	36	35	64	87	44	18	144	140
20 - 25	14	13	18	17	10	23	42	53
25 ve üzeri	98	91	196	171	611	139	905	401
TOPLAM	189	177	997	969	2225	2628	3411	3774

Tablo 2: Personelin Hizmet Yılına Göre Dağılımı

Cinsiyete göre personel dağılımına bakıldığında, toplam personelin % 7'si kadın ve % 93'ü erkek olup, memur personelin % 19'u kadın ve % 81'i erkektir.

CİNSİYET	MEMUR		SÖZLEŞMELİ		DAİMİ İŞÇİ		TOPLAM	
	2024	2025	2024	2025	2024	2025	2024	2025
Erkek	171	160	794	767	2203	2601	3168	3528
Kadın	18	17	203	202	22	27	243	246
TOPLAM	189	177	997	969	2225	2628	3411	3774

Tablo 3: Personelin Cinsiyete Göre Dağılımı

Personelin % 34'ü, 30 - 40 yaş aralığında yoğunlaşmıştır. Memur personelin % 41'i 30 - 40 yaş aralığında, işçi personelin ise % 44'ü 20 - 30 yaş aralığında yoğunluk göstermektedir.

YAŞ ARALIĞI	MEMUR		SÖZLEŞMELİ		DAİMİ İŞÇİ		TOPLAM	
	2024	2025	2024	2025	2024	2025	2024	2025
0 - 20	0	0	0	0	34	95	34	95
20 - 30	2	1	92	75	532	1145	626	1221
30 - 40	13	14	484	469	605	791	1102	1274
40 - 50	56	59	219	228	483	411	758	698
50 - 60	85	76	145	149	564	185	794	410
60 üzeri	33	27	57	48	7	1	97	76
TOPLAM	189	177	997	969	2225	2628	3411	3774

Tablo 4: Personelin Yaş Gruplarına Göre Dağılımı

Personelin eğitim düzeyine göre dağılımında, memur personelin % 10'u yüksek lisans, % 69'u lisans mezunu iken 5 personel doktora mezundur. İşçi personelin ise % 2'si lisans, % 6'sı ön lisans, % 91'i lise, % 1'i ortaokul ve ilkokul mezundur.

EĞİTİM	MEMUR		SÖZLEŞMELİ		DAİMİ İŞÇİ		TOPLAM	
	2024	2025	2024	2025	2024	2025	2024	2025
İlköğretim	0	0	13	9	70	30	83	39
Lise	0	0	68	58	1956	2398	2024	2456
Yüksekokul	5	4	152	141	162	163	319	308
Lisans	142	132	687	678	37	37	866	847
Yüksek Lisans	40	40	74	80	0	0	114	120
Doktora	2	1	3	3	0	0	5	4
TOPLAM	189	177	997	969	2225	2628	3411	3774

Tablo 5: Personelin Eğitim Durumuna Göre Dağılımı

2025 yılı içerisinde emeklilik, istifa, ölüm, nakil ve diğer nedenlerle 670 personel Teşekkülümüzden ayrılırken; statü değişikliği, açıktan atama, askerlik dönüşü ve diğer nedenlerle 1032 personelin ataması yapılmıştır.

TURK



ASAS

05

SEKTÖRE BAKIŞ



5. SEKTÖRE BAKIŞ

5.1. RAYLI SİSTEM ARAÇLARI SEKTÖRÜNE GENEL BAKIŞ

Küresel ölçekte kentleşmenin hızlanması, sürdürülebilir ulaşım ihtiyacının artması, karbon emisyonlarının azaltılmasına yönelik uluslararası politikalar ve enerji verimliliği hedefleri raylı sistemler sektörünün stratejik önemini her geçen gün artırmaktadır. Yoğunlaşan nüfus baskısı, karayolu taşımacılığındaki kapasite sınırları ve çevresel etkiler, raylı sistemleri modern ulaşım politikalarının merkezine taşımaktadır.

Küresel raylı sistem pazarı; demiryolu altyapısı, araç üretimi, sinyalizasyon, bakım ve modernizasyon hizmetlerini kapsayan bütüncül bir ekosistem olarak değerlendirilmektedir. Sektör, son yıllarda özellikle sürdürülebilir ulaşım politikalarının etkisiyle istikrarlı bir büyüme eğilimi göstermektedir. Bu büyümede, yüksek hızlı tren yatırımları, kent içi raylı sistem projeleri, mevcut demiryolu ağlarının modernizasyonu ve uluslararası yük koridorları belirleyici unsurlar arasında yer almaktadır. Bu çerçevede raylı sistem araçları, yalnızca bir ulaşım aracı olmanın ötesinde şehirlerin planlanması, ekonomik verimliliğin artırılması ve çevresel sürdürülebilirliğin sağlanması açısından kritik bir altyapı unsuru haline gelmiştir.

Dünya genelinde raylı sistemler alanındaki gelişmeler incelendiğinde, teknolojik dönüşümün odağında enerji verimliliği, dijitalleşme, otomasyon, yolcu konforunun artırılması ve alternatif enerji kaynaklarının kullanımı yer almaktadır. Avrupa Birliği, Yeşil Mutabakat hedefleri doğrultusunda 2050 yılına kadar karbon nötr kıta olma hedefini ortaya koymuş ve bu kapsamda demiryolu taşımacılığının payının artırılmasını stratejik öncelik haline getirmiştir.

Küresel eğilimler içerisinde batarya destekli ve hidrojen yakıt hücreli tren teknolojileri de giderek önem kazanmaktadır. Özellikle 2030 sonrası döneme ilişkin projeksiyonlarda, sıfır emisyonlu raylı sistem araçlarının pazar payının artacağı ve geleneksel dizel araçların önemli ölçüde yerini elektrikli ve alternatif enerji kaynaklı sistemlere bırakacağı öngörülmektedir. Bu dönüşüm, yalnızca çevresel sürdürülebilirlik açısından değil aynı zamanda enerji bağımlılığının azaltılması açısından da stratejik bir önem taşımaktadır.

5.2. ÜLKEMİZDE RAYLI SİSTEM ARAÇLARI SEKTÖRÜ

Ülkemizde raylı sistemler sektörü, son yıllarda gerçekleştirilen yatırımlar, artan kentleşme oranı ve yerli üretim politikalarının etkisiyle önemli bir gelişim sürecine girmiştir. Şehir içi ulaşımında metro ve tramvay projelerinin yaygınlaşması, şehirlerarası taşımacılıkta devam eden hızlı tren hattı yapımları modern ve yüksek verimli tren setlerine olan ihtiyacı artırmıştır. Bununla birlikte mevcut demiryolu araç filosunun yenilenmesi gerekliliği, sektörün büyümesini destekleyen temel unsurlar arasında yer almaktadır.

Ülkemiz, raylı sistem araçları üretiminde özellikle son on yılda önemli bir kapasite artışı sağlamış; tasarım, mühendislik ve üretim kabiliyetlerini güçlendirme yönünde ilerlemeler kaydetmiştir. Bu süreçte hem kamu hem de özel sektör tarafından gerçekleştirilen yatırımlar, sektörün üretim ekosistemini çeşitlendirmiş ve daha rekabetçi bir yapının oluşmasına katkı sağlamıştır. Özel sektör üreticilerinin özellikle hafif raylı sistem araçları, metro araçları ve çeşitli komponent üretimleri alanlarında geliştirdiği kabiliyetler; teknoloji transferi, tasarım yetkinliği ve üretim standartlarının yükseltilmesi açısından sektöre önemli katkılar sunmaktadır. Kamu ve özel sektörün birbirini tamamlayan rolleri, bilgi birikiminin artmasına, tedarik zincirinin güçlenmesine ve üretim kapasitesinin genişlemesine olumlu etkilemiştir.

Ülkemizin 2030 vizyonu kapsamında raylı sistemler sektöründe daha yüksek yerli üretim oranı, ihracat kabiliyeti ve teknoloji geliştirme kapasitesi hedeflenmektedir. Raylı sistem araçlarında dışa bağımlılığın azaltılması, bakım-onarım kabiliyetinin güçlendirilmesi ve sinyalizasyon sistemlerinde milli çözümlerin artırılması stratejik öncelikler arasında yer almaktadır.

Küresel pazarda ülkemiz, şu aşamada gelişmekte olan üretici konumunda olmakla birlikte Avrupa tedarik zincirine entegrasyonunu artıran, bölgesel projelerde yer alan ve sürekli kapasitesini geliştiren bir ülke olarak değerlendirilmektedir. Önümüzdeki dönemde özellikle 2030 hedefleri doğrultusunda ülkemizin, raylı sistem araçları üretiminde bölgesel bir merkez olma potansiyelini artırması; Orta Doğu, Orta Asya ve Afrika pazarlarında daha etkin bir rol üstlenmesi beklenmektedir.

Genel çerçevede değerlendirildiğinde raylı sistem araçları sektörü, dünya genelinde sürdürülebilir ulaşım politikalarının merkezinde yer almakta ve ülkeler tarafından stratejik bir alan olarak ele alınmaktadır. Ülkemizin orta ve uzun vadeli ulaştırma stratejileri çerçevesinde; yerli üretim oranının artırılması, kritik teknolojilerin millileştirilmesi, bakım-onarım ve yaşam döngüsü yönetimi kabiliyetlerinin güçlendirilmesi ile ihracat kapasitesinin geliştirilmesi temel hedefler arasında yer almaktadır. Bu doğrultuda raylı sistemler sektörü, yalnızca bir ulaşım alanı olarak değil, aynı zamanda kamu ve özel sektörün birlikte değer ürettiği, sanayi, teknoloji geliştirme ve ihracat potansiyeli yüksek stratejik bir ekosistem olarak değerlendirilmektedir. 2030 yılına kadar sektörün enerji verimliliği, dijitalleşme, otonom sistemler ve alternatif enerji kaynaklarının entegrasyonu ekseninde daha da derinleşerek gelişimini sürdürmesi beklenmektedir.

5.3. TÜRASAŞ'IN SEKTÖRDEKİ KONUMU VE FAALİYETLERİ

Bu bağlamda TÜRASAŞ, ülkemizin raylı sistem araçları alanındaki en yetkin ve en büyük üreticisi olarak, ülkemizin ihtiyaç duyduğu tüm raylı araçların tasarımı, üretimi ve test süreçlerini yerli imkânlarla gerçekleştirme kapasitesine sahiptir. Eskişehir, Sakarya ve Sivas'taki üretim ve bakım tesisleri ile demiryolu araçlarının tasarım, üretim, modernizasyon ve bakım süreçlerini entegre biçimde yürüten stratejik bir sanayi kuruluşu olarak öne çıkmaktadır. Özellikle son yıllarda hayata geçirilen milli projelerle bu misyon daha da somut hale gelmiştir.

TÜRASAŞ, faaliyetlerini yalnızca mevcut araçların üretimi ile sınırlamamakta; aynı zamanda raylı sistemler alanında teknolojik dönüşümü takip eden ve bu dönüşüme uyum sağlayan bir üretim yapısı içerisinde hareket etmektedir. Bu kapsamda, ürün gamını sürekli genişleten, tasarım kabiliyetlerini geliştiren ve ileri mühendislik çözümlerini üretim süreçlerine entegre eden bir yapıya sahiptir.

Faaliyet alanı; elektrikli ve dizel lokomotifler, elektrikli ve dizel tren setleri, yüksek hızlı tren setleri, banliyö setleri ve yük vagonları başta olmak üzere geniş bir raylı sistem araç portföyünü kapsamaktadır. Bununla birlikte, bu araçlara ait kritik alt sistemlerin geliştirilmesi ve üretimi de Teşekkülümüzün teknik yetkinlik alanları arasında yer almaktadır.

TÜRASAŞ, artan ürün çeşitliliği ve gelişen mühendislik kapasitesi ile yalnızca Türkiye'nin raylı sistem araç ihtiyacını karşılayan bir yapı değil; aynı zamanda sektörel gelişime yön veren, teknoloji üreten ve yerli sanayi ekosistemine katkı sağlayan stratejik bir sanayi kuruluşu olma niteliğini güçlendirmektedir.

Geleceğe yönelik yapılan tüm bu çalışmalar, ülkemizin raylı sistemler konusundaki vizyonunu somutlaştırmakta ve ulusal sanayinin rekabet gücünü artırmaktadır. TÜRASAŞ, raylı sistem araçları üretiminde edindiği bilgi, deneyim ve mühendislik gücüyle, yalnızca bugünün değil, yarının da teknolojisini inşa etmeye kararlılıkla devam etmektedir. Bu yaklaşım doğrultusunda, ülkemizin demiryolu taşımacılığındaki gelişim sürecinde önemli bir aktör olmaya devam edecek; yerli üretim kabiliyetlerini ileriye taşıyarak küresel pazarlarda da etkinliğini artıracaktır.

5.4. GENEL DEĞERLENDİRME VE GELECEK PERSPEKTİFİ

Genel olarak değerlendirildiğinde raylı sistemler sektörü; sürdürülebilir ulaşım politikaları, karbon emisyonlarının azaltılması hedefleri, enerji verimliliği gereklilikleri ve dijitalleşme süreçleri doğrultusunda dönüşümünü hızlandırarak sürdürmektedir. Bu dönüşümün 2050 yılına kadar daha da derinleşerek; elektrikli, otonom, düşük emisyonlu ve alternatif enerji kaynaklarıyla çalışan raylı sistem araçlarının küresel ulaşım ağlarında daha baskın hale gelmesi beklenmektedir. Aynı dönemde şehirleşme oranındaki artış, metropol alanlarda toplu taşıma talebinin yükselmesi ve mevcut demiryolu altyapılarının modernizasyon ihtiyacı, raylı sistem araçlarına yönelik küresel talebin istikrarlı şekilde devam edeceğine işaret etmektedir.

Özellikle yüksek hızlı tren sistemlerinin yaygınlaşması, şehirlerarası yolculuklarda sürdürülebilir bir alternatif oluşturmakta; kent içi ulaşımında ise metro, tramvay ve banliyö sistemleri şehirlerin ulaşım omurgasını güçlendirmektedir. Bunun yanında batarya teknolojileri, hidrojen yakıt hücreleri ve akıllı tren kontrol sistemleri gibi yeni nesil teknolojilerin, 2050 perspektifinde raylı sistem araçlarının temel bileşenleri haline gelmesi öngörülmektedir.



TURVA



MSAS

06

ŞİRKET FAALİYETLERİ

6. ŞİRKET FAALİYETLERİ

Raylı Sistem Araçları Sektöründe bugüne kadar uluslararası standartlarda; Dizel ve Elektrikli Tren Setleri, Yeni Nesil Lokomotifler, Yük ve Yolcu Vagonları, Dizel Motor ve Cer Motoru gibi ana ve alt ürünleri üreten TÜRASAŞ'ın en önemli vizyonel hedefi sadece ülkemizde değil uluslararası alanda da kendi markasını taşıyan yeni nesil ürünlerle sektörde söz sahibi olmak; ürünlerinin katma değerini artırmak ve Ar-Ge ağırlıklı bir şirket olmaktır. Öncelikli hedefimiz demiryolu araçları alanında ülkemizin dışa bağımlılığını azaltmak, ana ürünlerle birlikte kritik bileşenleri de milli imkânlarla tasarlamak ve üretmek, her türlü raylı sistem aracının bakım, onarım ve revizyon faaliyetlerini yürütmektir.

6.1. ÜRÜNLERİMİZ

6.1.1. TREN SETİ

➤ **MİLLİ ELEKTRİKLİ TREN SETİ (160 km/sa)**



<<< *Yeni Nesil Milli Elektrikli Tren Seti* >>>

Milli Elektrikli Tren Seti yolcu konforu ve seyir emniyeti açısından istek beklentileri üst düzeyde karşılayacak şekilde uluslararası standartlara göre tasarlanmış ve üretilmiştir. Tren setinin işletme hızı 160 km/sa olup tasarım hızı 176 km/sa'tir.

Milli Elektrikli Tren Seti işletme ihtiyaçlarına göre bölgesel veya şehirlerarası çalıştırılmak üzere 3'lü, 4'lü, 5'li ve 6'lı araç konfigürasyonuna sahiptir. 5'li araç konfigürasyonunda yolcu kapasitesi 322+2 (324)'dir.

2025 yılında 160 km/sa Milli Elektrikli Tren Seti Projesinde 6 setin üretimi tamamlanmış olup müşteriye teslim edilmiştir. Seri üretime devam edilmektedir.



➤ **MİLLİ HIZLI TREN SETİ (225 km/sa)**



<<< *Milli Hızlı Tren Seti* >>>

Ülkemizin raylı sistem teknolojisinin geliştirilmesi, dışa bağımlılığın azaltılması ve ihracat potansiyelinin oluşturulması amacıyla Yeni Nesil Millî Elektrikli Tren Seti Projesi kapsamında geliştirilen altyapı ve bilgi birikimi temel alınarak Millî Hızlı Tren Seti Projesi'nin ülkemize kazandırılması hedeflenmiştir. Bu proje ile yerli sermayenin yurt içinde kalması sağlanırken yerli yan sanayinin gelişimine de önemli katkı sunulacaktır.

160 km/sa Millî Elektrikli Tren Seti projemizde elde edilen bilgi birikimi çerçevesinde gerekli tasarım değişiklikleri yapılarak yine alüminyum gövde üzerinde inşa edilmiş 247,5 km/sa tasarım hızına sahip 225 km/sa maksimum işletme hızına çıkabilen Millî Hızlı Tren setinde her bir sette toplamda 575+2 kişilik yolcu kapasitesine sahip 8 adet araç bulunmaktadır. Projede, Millî Elektrikli Tren Seti'nin aerodinamik yapısı daha da geliştirilmiş; araç üretiminde kritik öneme sahip Cer Sistemi ile Tren Kontrol ve Yönetim Sistemi (TKYS), yerli ve millî imkânlarla tasarlanıp üretilmiştir.

2025 yılında 225 km/sa Millî Elektrikli Hızlı Tren Setinin tasarım çalışmaları ile prototip üretim çalışmalarının % 90'ı tamamlanmıştır. 2026 yılı içerisinde prototip üretimi tamamlanmış olup dinamik test aşamalarının tamamlanması planlanmaktadır.



➤ **MİLLİ BANLİYÖ TREN SETİ**



««« Milli Banliyö Tren Seti »»»

Yurt içi banliyö araç ihtiyacını yerli imkânlarla karşılamak, araçların tek tip üretilerek bakım ve onarım kolaylığını sağlamak ve ihracat yaparak ülkemiz ekonomisine katkı sunmak amacı ile üretilen her bir tren seti, 4 araçtan oluşmakta olup toplamda 1000 yolcu taşıma kapasitesi ve iki sürücü kabineine sahiptir. 132 km/sa tasarım hızına sahip olan banliyö tren seti günlük kullanımda maksimum 120 km/sa hızla işletmeye sunulmaktadır.

2025 yılında Milli Banliyö Tren Seti Projesi prototip üretimi tamamlanmış olup seri üretim çalışmaları devam etmektedir.

Milli Banliyö Tren Seti Projesi kapsamında üretilcek olan araçlar tasarım, teknik özellik ve kullanım amacı yönünden Gaziray Banliyö Tren Seti ile benzerlik taşıdığından, Milli Banliyö Tren Seti Projesi çıktıları Gaziray Projesinde de kullanılmıştır. 2025 yılında 8 set Gaziray Banliyö Tren Seti imalatı tamamlanmış ve Gaziantep Büyükşehir Belediyesi'ne teslim edilmiştir.



6.1.2. LOKOMOTİF

➤ ESKİŞEHİR 5000 MİLLİ ELEKTRİKLİ ANAHAT LOKOMOTİFİ



«« Eskişehir 5000 Tipi Milli Elektrikli Anahat Lokomotifi »»

Anahat yük ve yolcu taşıma ihtiyaçlarını karşılayacak modern AC sürüş sistemine sahip ve 5 MW gücünde, 140 km/sa hıza sahip ve TSI gerekliliklerine uygun bir Elektrikli Lokomotifin tasarımı ve üretimi yapılmaktadır. Proje kapsamında, dünyada sadece gelişmiş ülkelerin sahip olduğu ve raylı araç sektöründe katma değeri en yüksek bileşenlerden olan Cer Konverteri, Cer Motoru, Cer Kontrol Ünitesi, Merkezi Kontrol Ünitesi, Cer Trafosu, Tren Kontrol ve Yönetim Sistemi (TKYS) gibi birimler yerli ve milli olarak tasarlanarak üretilmektedir.

2025 yılı içerisinde 20 adet lokomotif üretilmiş olup TCDD Taşımacılık A.Ş 'ye teslim edilmiş, 2027 yılı sonuna kadar 75 adet daha lokomotifin teslim edilmesi planlanmaktadır.

6.1.3. YOLCU VAGONU



<<< *Yataklı Yolcu Vagonu* >>>

Yataklı ve VIP (Lüks) yataklı vagon projeleri; yurt içi vagon ihtiyacının karşılanması amacıyla geliştirilmiştir. TCDD Taşımacılık A.Ş için Sakarya Bölge Müdürlüğü'nde 43 adet Yataklı Yolcu Vagonu ve 6 adet VIP (Lüks) Yataklı Yolcu Vagonunun üretimi devam etmektedir.

2025 yılı itibarıyla 43 adet vagonun üretim çalışmaları devam etmektedir. 6 adet VIP (Lüks) yataklı vagon için ise hizmet alımı süreci tamamlanmış olup tasarım çalışmaları devam etmektedir.

6.1.4. YÜK VAGONU

➤ **UAİS ÖZEL TİP ASKERİ ARAÇ TAŞIMA VAGONU**



«« UAİS Özel Askeri Araç Taşıma Vagonu »»

Ülkemizde genellikle karayolu ile taşınan savunma sanayi bünyesinde kullanılmakta olan askeri araçların karayolları ile ulaşımında bazen hava muhalefetiyle karşılaşmakta ve güvenlik açıkları oluşabilmektedir. Yeni geliştirilen askeri araçların gabari ölçüleri karayolu ile taşınmaya elverişli değildir. Demiryolu ulaşımının karayoluna göre daha güvenli ve düşük maliyetli olması bunun yanında her türlü hava koşullarında ulaşımın sağlanabilmesi ve gabari sınırlarının daha geniş olması göz önünde bulundurulduğunda, askeri araçların demiryolu ile taşınmasının daha verimli olacağı değerlendirilmektedir.

UAİS Özel Tip Askeri Taşıma Vagonu Projesi, Kara Kuvvetleri Komutanlığı envanterinde yer alan askeri araçların her türlü hava şartlarında planlandığı gibi ve hızlı bir şekilde demiryolu ağının ulaşabildiği noktalara lojistiğinin sağlanması amacıyla başlatılmış bir projedir.

2025 yılında protokol kapsamında 100 adet vagonun teslimatı yapılmıştır.

➤ ZACENS TİPİ SARNIÇ VAGONU



◀◀ ZACENS Tipi Sarnıç Vagonu ▶▶

Zacens tipi sarnıç vagon, ham petrol, bitüm, zift ve asfalt ürünlerin taşınması için tasarlanmıştır. Sıvı kimyasal ve petrol ürünlerinin taşımada kullanılan sarnıç vagon İzolasyonlu tank gövdesine sahiptir. Vagon 4 dingilli ve 100km/sa hız rejimine uygundur. 78 m3 yükleme hacmine sahiptir. Vagon TSI WAG, EN ve UIC standartlarının gereksinimlerini karşılamaktadır.

2025 yılında 100 adet vagon TCDD Taşımacılık A.Ş.ye, 9 adet vagon MSB'ye olmak üzere toplamda 109 adet vagonun teslimatı yapılmış olup 2026 yılı protokolünde yer alan 200 adet sipariş kapsamında seri üretim devam etmektedir.

➤ **90' SGGMRS TİPİ KONTEYNER TAŞIMA VAGONU (Yeni Nesil Milli Yük Vagonu)**



<<< *Yeni Nesil Milli Yük Vagonu* >>>

TÜRASAŞ, Türkiye'nin TSI sertifikalı ilk yeni nesil milli vagonu unvanını taşıyan Sggmrs 90' Konteyner Taşıma Vagonu ile ulusal ve uluslararası pazarda daha hafif vagon ile daha fazla yük taşımaya olanak sunmaktadır. Sggmrs vagonu darasının hafifliği nedeniyle %15 oranında daha fazla yük taşıma kapasitesi sayesinde daha düşük maliyet avantajına sahiptir.

2025 yılı içerisinde 180 adet vagonun teslimatı yapılmış olup 2026 yılı protokolünde yer alan 200 adet sipariş kapsamında seri üretim devam etmektedir.

➤ **RİLNSS TİPİ YÜK VAGONU**



««« Rilnss Tipi Yük Vagonu »»»

Rilnss tipi tenteli vagonlar, demiryolu taşımacılığında hacimli ve hava koşullarından korunması gereken yüklerin (örneğin çelik rulolar, kereste, otomotiv parçaları) taşınması için tasarlanmıştır. Kayar tente sistemi sayesinde yükleme ve boşaltma kolaylığı sağlamaktadır. Genellikle yüksek taşıma kapasitesine (63 ton yükleme kapasitesi) sahiptir ve yük güvenliği için özel bağlama sistemleri bulunur. Çok yönlü kullanım imkânı sunan bu vagonlar, sanayi ve lojistik sektörlerinde yaygın olarak tercih edilmektedir.

2025 yılı içerisinde 270 adet vagonun teslimatı yapılmış olup 2026 yılı protokolünde yer alan 180 adet için seri üretim devam etmektedir.

➤ **80' SGGRS(S) TİPİ KONTEYNER TAŞIMA VAGONU**

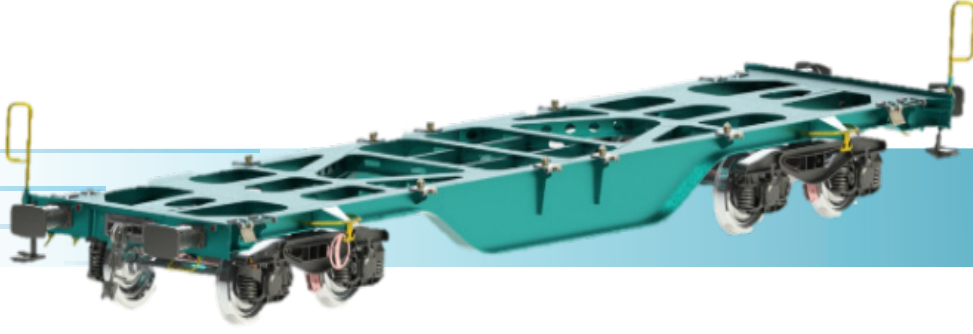


««« 80' SGGRS(S) Tipi Konteyner Taşıma Vagonu »»»

Ulusal ve uluslararası pazarda yük vagonu ve özellikle intermodal yük vagonu talebindeki artış ve son yıllarda Avrupalı lojistik firmaları ile yapılan görüşmelerde en fazla talep edilen vagon tiplerinin çeşitli konteyner taşıma vagonları olduğu görülmüştür. İntermodal taşımacılıkta en çok tercih edilen vagonlardan biri olan 80'lik vagonun üretimi ile şirketimizin 90', 60' 45' ve 40' konteyner taşıma vagonlarını içeren intermodal yük taşımacılığı ürün portföyü genişletilmiştir. 80'lik vagon 110,3 ton yükleme kapasitesine sahiptir.

2025 yılı içerisinde 52 adet vagonun teslimatı yapılmış olup 2026 yılı için 148 adet sipariş kapsamında seri üretim devam etmektedir.

➤ **40' SGMMNS(S) TİPİ KONTEYNER TAŞIMA VAGONU**



◀◀ 40' SGMMNS(S) Tipi Konteyner Taşıma Vagonu ▶▶

Gerek ulusal gerekse uluslararası pazarda yük vagonu ile yapılan intermodal yük taşımacılığında en fazla talep gören vagon tiplerinin çeşitli konteyner taşıma vagonları olduğu görülmüştür. 40'lık vagonun üretimi ile şirketimizin 90', 80', 60' ve 45' konteyner taşıma vagonlarını içeren intermodal yük taşımacılığı ürün portföyü genişletilmiştir. 40'lık vagon 74 ton yükleme kapasitesine sahiptir.

2025 yılı içerisinde 87 adet vagonun teslimatı yapılmış olup 2026 yılı protokolünde yer alan 113 adet sipariş kapsamında seri üretim devam etmektedir.

➤ **YANGIN SÖNDÜRME VE KURTARMA VAGONU**



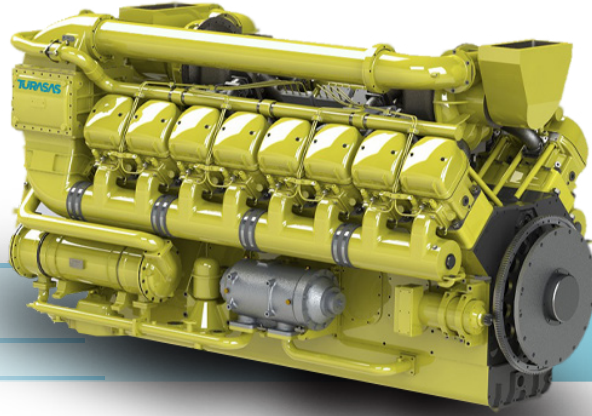
◀◀ Yangın Söndürme ve Kurtarma Vagonu ▶▶

Yangın söndürme ve kurtarma vagonu projesi ile yük ve yolcu taşımacılığında meydana gelebilecek kazalarda (yangın, deray olma vb. durumlarda) yangınların söndürülmesi, yolcuların kurtarılmasını, çevre güvenliğinin alınması vb. fonksiyonların yerine getirilmesi amaçlanmıştır. Bunun yanı sıra kazalarda tehlikeli maddelerin güvenli bir şekilde tahliyesini, tehlikeli maddelerin güvenli bir şekilde geçici depolanmasını, çevreye verilebilecek zararın minimize edilmesini sağlayacak ekipmanları üzerinde barındırmaktadır. Vagon 92 m3 su ve 4 m3 köpük kapasitesine sahip olup 12 mürettebatı tam teçhizatlı olarak destekleyebilmektedir.

2025 yılı içerisinde 3 adet vagonun teslimatı yapılmış olup 2026 yılı protokolünde yer alan 2 adet sipariş kapsamında seri üretim devam etmektedir.

6.1.5. MOTOR

➤ TLM16V185 TİPİ AĞIR DİZEL MOTOR PROJELERİ



<<< TLM16V185 Tipi Dizel Motor >>>

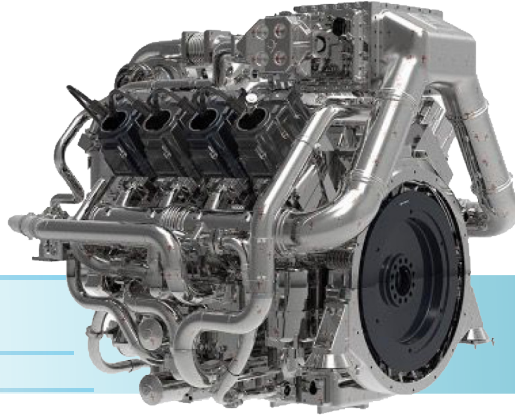
A. TLM16V185 TİPİ DİZEL MOTOR MODERNİZASYON PROJESİ

Proje kapsamında TCDD Taşımacılık A.Ş. tarafından kullanılmakta olan DE 24000 tipi Dizel Elektrikli lokomotiflerin dizel motoru olan TLM16V185 tipi dizel motorların modernize edilerek spesifik yakıt tüketimi ve diğer performans değerlerinin yerli imkânlar ile iyileştirilmesi çalışmaları yapılmaktadır. Tasarım, tedarik, üretim ve montaj çalışmaları yapılmıştır. Dinamoda yapılan testlerde motor tam yükte başarılı bir şekilde çalıştırılmış, test hücresinde motorun tam yükte sorunsuz çalışması sağlanmıştır. Test süreçleri devam etmektedir. Testlerin başarılı olması durumunda dizel motor lokomotifte entegre edilerek lokomotif testleri ve yol testlerine geçilecektir.

B. TLM16V185 TİPİ DİZEL MOTORUN DOĞALGAZ DÖNÜŞÜM PROJESİ

Proje kapsamında karbon ayak izinin ve emisyon değerlerinin düşürülmesine yönelik CNG (Sıkıştırılmış Doğal Gaz) ile çalışan motorun tasarım süreçleri başarı ile tamamlanmıştır. Dizel motor montajı tamamlanmış olup testleri devam etmektedir. Testlerden sonra doğalgaz motoru montajına başlanacak olup doğalgaz motorunun testlerinin yapılması planlanmıştır. Test hücresine adaptasyon ve tedarik çalışmaları da ayrıca devam etmektedir.

➤ **ÖZGÜN MOTOR PROJESİ**

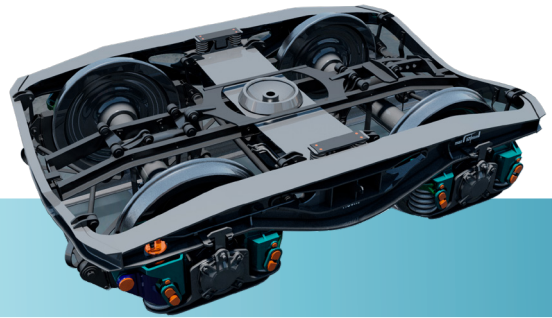
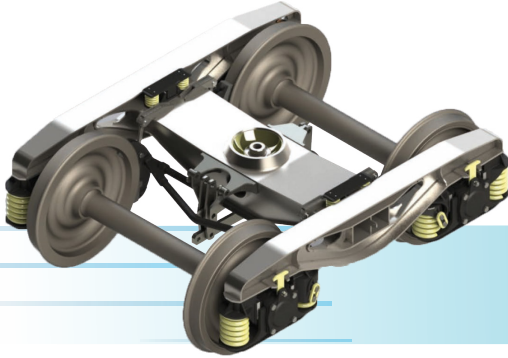


<<< V81200HP Özgün Motor >>>

Lisans hakları ülkemize ait, 8 silindirli, en fazla 200 g/kwh özgül yakıt tüketimine sahip, en az 1200 hp gücünde özgün bir motorun tasarım ve üretim çalışmaları gerçekleştirilmektedir. Motor montaj çalışmaları tamamlanmıştır. Dinamometre testlerinde motor tam güce ulaşmıştır. Motor test hücrelerinden çıkarılmış, farklı uygulamalarda sahada çalışması gözlemlenecektir. Ticarileşme çalışmaları devam etmektedir.

6.1.6. BOJİ

➤ **Y25 Ls(s)d TİPİ H BOJİ VE Y25 Ls(s)od TİPİ BOJİ**



<<< Çeşitli Tiplerde Bojiler >>>

Yük vagonlarında en çok tercih edilen boji tipi olan H tipi boji; dara, imalat, bakım kolaylığı ve maliyet avantajları sunmasının yanı sıra Türkiye’de ilk defa ‘ss rejimli’ (120 km/h hızda işletmeye uygun) H boji piyasaya sunulmuş olacaktır. H boji 3 (üç) farklı fren sistemine uygun şekilde tasarlanmış olup bu sayede tek bir proje ile üç ayrı boji sertifikası elde edilmiş olacaktır. Kurplu yollara uyumlu olan Y25 Ls(s)od tipi boji projesi ile tekerlek-ray aşınmalarının azaltılarak teker ömrünün artması ve ray ömründe iyileşmenin sağlanması hedeflenmektedir. Ayrıca, Y25 Ls(s)od tipi boji yola uyumu sayesinde tekerlek tırmanması sebebiyle oluşan deray riskini de minimuma indirmektedir.

6.1.7. DİĞER ÜRETİMLERİMİZ

➤ AKÜLÜ MANEVRA ARACI



◀◀ Akülü Manevra Aracı ▶▶

Demiryolu liman işletmeleri ve benzeri tesislerdeki taşımacılık hizmetlerinde hem karayolunda, hem demiryolunda manevra hizmetlerinin gerçekleştirilmesinde kullanılmak üzere şarj edilebilir akü ile beslenen elektrik motorlu, itme ve çekme kabiliyeti bulunan çeşitli tipte Akülü Manevra Araçları yerli ve milli imkânlarla tasarlanarak üretilmektedir. 700 ton kapasiteli Akülü Manevra Aracı Projesi kapsamında 6 adet araç TCDD Taşımacılık A.Ş.ye teslim edilmiştir. 9 adet 350 ton kapasiteli akülü manevra aracı temini için TCDD İşletmesi Genel Müdürlüğü ile protokol imzalanmış olup proje çalışmaları başlatılmıştır.

6.2. PROJELERİMİZ

6.2.1. DEVAM EDEN PROJELERİMİZ

➤ CO-CO AKS TERTİBATINA SAHİP MİLLİ LOKOMOTİF PLATFORMU



<<< Co-Co Aks Tertibatına Sahip Milli Lokomotif >>>

Son yıllarda demiryolu sektöründeki ürün çeşitliliğinin artması ve artan proje sayısına bağlı olarak meydana gelen karmaşıklık, beraberinde yüksek üretim maliyeti ve uzun termin süreleri gibi bir takım sorunları çözmek adına lokomotif üreticilerinin platform tabanlı ürün geliştirme sistemleri sayesinde ürün ailesi oluşturdukları gözlemlenmektedir. Bu kapsamda platform tabanlı bir ürün geliştirmek amacıyla “Co-Co Aks Tertibatına Sahip Milli Lokomotif Platformu Geliştirilmesi Projesi” başlatılmıştır. Proje kapsamında ülkemizin ihtiyacı olan enerji modlarına göre TSI sertifikasına sahip Co-Co Aks Tertibatına Sahip Milli Lokomotif Platformu geliştirilecektir. Proje sonunda ortak platform üzerine farklı enerji tiplerinde lokomotif inşa edilebilecektir. Proje kapsamında tasarım çalışmalarına başlanmış olup konsept tasarım ve ön tasarım tamamlanmıştır. Detay tasarımına devam edilecek enerji modları seçilmiştir olup tasarım ve tedarik çalışmaları sürdürülmektedir.

➤ **FALNSS TİPİ YENİ NESİL CEVHER TAŞIMA VAGONU**



«« FALNSS Tipi Cevher Taşıma Vagonu »»

Ülkemiz demiryollarında kömür, çakıl, kum ve çeşitli madenlerin taşımadağıında TCDD Taşımacılık A.Ş. tarafından Teşekkülümüz üretimi olan FALNS tipi cevher vagonları kullanılmaktadır. Mevcut vagon tasarımı TSI mevzuatı gerekliliklerine uygun olarak revize edilerek Sivas Bölge Müdürlüğümüz sahasında vagonun prototip üretimlerine başlanmıştır.

2026 yılı içerisinde sertifikasyon süreçlerinin tamamlanarak iş programında yer alan 50 adet vagonun müşteriye teslim edilmesi planlanmaktadır.

➤ **MİLLİ METRO ARACI**



«« Milli Metro Tren Seti »»

Belediyelerin metro araç ihtiyaçlarını yerli imkânlarla karşılayarak dışa bağımlılığı azaltmak, araçların tek tip üretilerek bakım ve onarım kolaylığı sağlamak ve ihracat yaparak ülkemiz ekonomisine katkı sunmak amacı ile Milli Metro Projesi benchmark çalışmaları devam etmektedir. Tam otomatik (GoA4) sürücüsüz olarak tasarlanacak Milli Metro Tren Seti 90 km/sa Tasarım Hızı 80 km/sa İşletme Hızına sahip olacaktır. Her bir set 4 araçlı, 1000 Yolcu (%15 Oturan Yolcu) kapasitesine sahip olacaktır.

➤ **SDGGMRS TİPİ TIR DORSESİ TAŞIMA VAGONU**



««« Tır Dorsesi Taşıma Vagonu »»»

Globalleşme ile beraber ticari faaliyetler alanında uzun mesafeler kat eden dünyanın taşımacılık alanındaki talebini karşılamakta günden güne zorlanan şirketler ve devletler maliyetlerinin nispeten düşük olması dolayısıyla demiryolu ağına yönelimini giderek artırmıştır. Bu durum gerek ulusal, gerekse uluslararası pazarda yük vagonu ve özellikle intermodal yük vagonu talebinde artış göstermiştir. Bu kapsamda son birkaç yılda Avrupalı lojistik firmalarıyla yapılan sipariş görüşmelerinde en fazla talep gören vagon tiplerinden birinin Tır Dorsesi Taşıma Vagonu olduğu görülerek projenin bünyesinde yürütülmesine karar verilmiştir. Mevcut durumda Tır Dorsesi Taşıma Vagonu tasarımı tamamlanıp FEM analizi yapılmıştır. Prototip şasi imalatı devam etmektedir. Tamamlanmasından sonra TSI sertifikasyonu kapsamında testler gerçekleştirilecektir.

➤ **POZ OTOSU**



««« Poz Otosu »»»

Demiryolu hatlarının bakım ve yenileme çalışmalarında kullanılmak üzere; uluslararası standartlara uygun şekilde çalışacak, yol tamir ve bakım işlerinde personel taşımaya, yükleme/boşaltma yapmaya, alet, cihaz ve malzeme taşımaya ile vagon ve makine çekmeye uygun Poz Otosunun tasarım ve üretim çalışmaları gerçekleştirilmektedir. 21 adet Poz Otosunun teslimatı konusunda TCCD İşletmesi Genel Müdürlüğü ile sözleşme imzalanmış olup süreç devam etmektedir.

➤ **KATANER BAKIM OTOSU**



<<< *Kataner Bakım Otosu* >>>

Katener sistemlerinin ölçüm, bakım, onarım ve ayar işlemlerinde kullanılacak Katener Bakım Otosunun tasarım ve üretim çalışmaları gerçekleştirilmektedir. 10 adet Katener Bakım Otosu'nun teslimatı konusunda TCDD İşletmesi Genel Müdürlüğü ile sözleşme imzalanmış olup süreç devam etmektedir.

6.2.2.YENİ TESİS PROJELERİMİZ

➤ **ESKİŞEHİR LOKOMOTİF MONTAJ FABRİKASI**



<<< *Eskişehir Lokomotif Montaj Fabrikası* >>>

Eskişehir Bölge Müdürlüğünde yürütülen Eskişehir 5000 projesi kapsamında 2035 yılına kadar devam eden yoğun siparişlerden dolayı üretim kapasitesi artışı için yerleşke içerisinde yeni montaj fabrikası ile test fabrikası kurulması planlanmaktadır. Proje ihale aşamasındadır.

➤ **SAKARYA MİLLİ ELEKTRİKLİ HIZLI TREN SETİ ÜRETİM VE TEST FABRİKASI**



<<< *Sakarya Milli Elektrikli Hızlı Tren Seti Üretim ve Test Fabrikası* >>>

Sakarya Bölge Müdürlüğünde devam eden 8 araçlı Milli Elektrikli Tren (225 km/sa) projesi setlerinin 8 aracının da aynı anda üretilmesi ve testlerinin yapılması için planlanan fabrikada % 67 ilerleme kaydedildi.

➤ **ÇATI TİPİ GÜNEŞ ENERJİ SANTRALİ KURULUMU**



<<< *Sakarya Çatı Tipi Güneş Enerji Santrali* >>>

Sakarya Bölge Müdürlüğümüzde 2.3 MW'lık kurulu güce sahip çatı tipi GES projemiz tamamlanmış olup yıllık enerji ihtiyacının ortalama %83'ü karşılanmaktadır. Yine Sivas Bölge Müdürlüğümüzde kurulması planlanan 3.16 MW'lık kurulu güce sahip çatı tipi GES projesi için tedarik süreçleri başlamıştır.

6.3. BAKIM, ONARIM VE REVİZYON FAALİYETLERİ

6.3.1. TREN SETİ

TCDD için Sakarya Bölge Müdürlüğü'nde Elektrikli Tren Setlerinin (E23000, E32000, E64000) ve Dizel Tren Setlerinin (MT15000, MT15400) periyodik bakımları ve arıza onarımları yapılmaktadır.

2025 yılında MT 15400 Tipi Dizel Tren Setlerinden 12 tren setinin bakım ve onarımı ile birlikte E23000 Tren Setlerinden de 10 setlik aracın genel bakımı gerçekleştirilmiştir.



<<< MT15400 Dizel Tren Seti >>>



<<< Marmaray >>>

6.3.2. LOKOMOTİF

TURASAS Eskişehir Bölge Müdürlüğü'nde TCDD Taşımacılık A.Ş. ve özel sektör firmalarına ait Dizel Elektrikli, Elektrikli, Dizel Hidrolik Manevra ve Anahat lokomotiflerinin bakım, onarım ve revizyon faaliyetlerine devam edilmektedir.

2025 yılında 89 adet lokomotifin bakım, onarım ve revizyonu gerçekleştirilmiştir.



<<< E68000 Tipi Lokomotif >>>



<<< DE24000 Tipi Lokomotif >>>

6.3.3. YOLCU VAGONU

TCDD Taşımacılık A.Ş. için Sakarya Bölge Müdürlüğünde üretilen yolcu vagonlarının (TVS 2000, RIC Tipi, M ve K serisi) ve jeneratör vagonlarının periyodik (2, 4, 8 yıllık) bakımları ve arıza onarımları yapılmaktadır.

Yolcu vagonu sektöründe 2025 yılında 136 adet V1 Klimalı Yolcu Vagonu, 66 adet V2 Klimalı Yolcu Vagonu, 14 adet V1 Jeneratör Vagonu, 8 adet V2 Jeneratör Vagonu ve 1 adet RIC Vagonu revizyonu gerçekleştirilmiştir.



<<< TVS 2000 Serisi Lüks Yolcu Vagonu >>>



<<< Jeneratör Vagon >>>

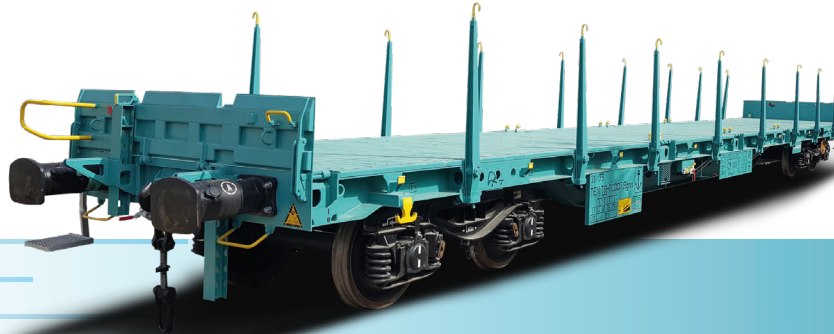
6.3.4. YÜK VAGONU

TÜRASAŞ çeşitli tiplerdeki yük vagonlarının bakımı, onarımı, revizyonu ile bu vagonlara ait tadilat işleri ile yedek parça onarım işlerini yerine getirmektedir.

2025 yılında 12 adet yük vagonunun onarımı, 886 adet yük vagonunun revizyonu, 81 adet de hasar tamiri olmak üzere toplamda 971 adet bakım, onarım ve revizyon yapılmıştır.

28 adet Ks vagonunun Kgs vagonuna dönüşüm tadilatı yapılmıştır.

MSB'ye 9 adet sarnıçlı yük vagonunun bakımı, onarımı ve revizyonu yapılmıştır. Üçüncü şahıslara yapılan onarımlar ile; 2025 yılı içerisinde toplam 1008 adet vagonun bakım, onarım ve revizyon yapılmıştır.

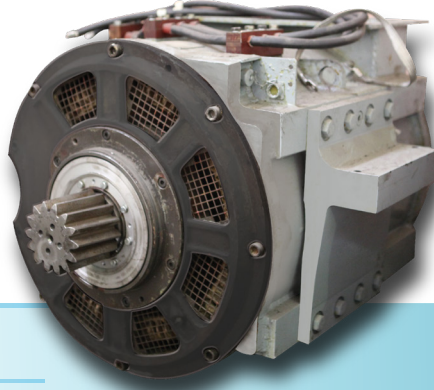


<<< Rgns Tipi Konteyner Taşıma Vagonu >>>

6.3.5. MOTOR

TÜRASAS Eskişehir Bölge Müdürlüğünde çeşitli tiplerde dizel ve cer motorlarının bakım, onarım ve revizyon faaliyetlerine devam edilmektedir.

2025 yılında 92 adet cer motoru onarımı, 11 adet dizel motor onarımı gerçekleştirilmiştir.



<< AC Cer Motor >>

TURVA



MSAS

07

**İŞ PROGRAMI
GERÇEKLEŞMELERİ**

7. İŞ PROGRAMI GERÇEKLEŞMELERİ

İŞ PROGRAMI GERÇEKLEŞMELERİ		BÖLGE	BİRİM	2024 YILI	2025 YILI
ÜRETİM İŞLERİ	MİLLİ ELEKTRİKLİ TREN SETİ (160 KM/SA) İMALATI	Sakarya	Set	1	6
	GAZIRAY PROJESİ (4' lü - 8 SET)	Sakarya	Set	0	8
	E 5000 LOKOMOTİF İMALATI	Eskişehir	Adet	0	20
	RİLNSS TİPİ VAGON İMALATI (TSI'LI)	Eskişehir	Adet	150	270
	SGGMRS 90' TİPİ VAGON İMALATI	Sivas	Adet	320	180
	SGGRS 80' TİPİ YÜK VAGON İMALATI	Eskişehir	Adet	148	58
	SGMMNS 40' TİPİ YÜK VAGON İMALATI	Sivas	Adet	0	87
	UAİS TİPİ ASKERİ ARAÇ TAŞIMA VAGON İMALATI	Sivas	Adet	0	100
	ZACENS TİPİ YÜK VAGON İMALATI	Sivas	Adet	0	100
	AKÜLÜ MANEVRA ARACI İMALATI	Eskişehir	Adet	1	6
	YANGIN SÖNDÜRME VAGONU İMALATI	Eskişehir	Adet	1	3
TREN SETLERİ BAKIM, ONARIM VE REVİZYON İŞLERİ					
	MT 15400 TİPİ DİZEL TREN SETİ SINIRLI REVİZYONU	Sakarya	Set	5	12
	E 23000 GENEL BAKIM (GENEL REVİZYON)	Sakarya	Set	3	10
	EMU 23000 BOJİ BAKIMI	Sakarya	Adet	6	12
LOKOMOTİF BAKIM, ONARIM VE REVİZYON İŞLERİ					
	DE-E ANAHAT LOKOMOTİFİ REVİZYONU (SINIRLI, GENEL VE E2 REVİZYONU)	Eskişehir	Adet	48	80
	DE-E-DH TİPİ LOKOMOTİFLER AĞIR HASAR ONARIMI	Eskişehir	Adet	1	1
	DH 10000 TİPİ LOKOMOTİF AĞIR BAKIMI	Eskişehir	Adet	0	1
	MANEVRA LOKOMOTİFLERİ SAATLİK BAKIM	Eskişehir	Adet	1	5
	DE-DH VE E TİPİ LOKOMOTİFLER ARIZA ONARIMI	Eskişehir	Adet	12	5
	DE 11000 TİPİ LOKOMOTİF MODERNİZASYONU (24000 SAATLİK BAKIM DÂHİL)	Eskişehir	Adet	1	3
	E 68000 TİPİ LOKOMOTİF YARI OTOMATİK KOŞUM TAKIMI MONTAJI	Eskişehir	Adet	2	10
	DE 22000-33000 TİPİ LOKOMOTİF KOMPLE GÖVDE YENİLENMESİ	Eskişehir	Adet	0	2
	ANAHAT LOKOMOTİFLERİNİN ALT SİSTEM MONTAJ DEMONTAJ İŞİ	Eskişehir	Adet	10	2
YOLCU VAGONU REVİZYON İŞLERİ					
	KLIMALI YOLCU VAGONU V1/V2 REVİZYONU	Sakarya	Adet	169	202
	JENERATÖR VAGONU V1/V2 REVİZYONU	Sakarya	Adet	17	22
	RIC VAGON REVİZYONU	Sakarya	Adet	0	1
YÜK VAGONU BAKIM, ONARIM VE REVİZYON İŞLERİ					
	MUHTELİF TİPTE YÜK VAGONU BAKIM, ONARIM VE REVİZYONU (2-4-6 DİNGİLLİ)	Sivas	Adet	2562	898

DİĞER İŞLER	LOKOMOTİF KOMPONENTLERİ ONARIM İŞLERİ				
	DİZEL LOKOMOTİF MOTOR ONARIMI	Eskişehir	Adet	1	11
	BOJİ ONARIMI (CER MOTORLU-CER MOTORSUZ)	Eskişehir	Adet	2	2
	CER MOTORU ONARIMI	Eskişehir	Adet	143	92
	MUHTELİF KOMPONENT ONARIMI	Eskişehir	Adet	52	37
	DE 33000 TİPİ LOKOMOTİF TURBOKOMPRESÖR AĞIR BAKIM ONARIMI	Eskişehir	Adet	0	6
	DE 33000 TİPİ LOKOMOTİF TÜRBOKOMPRESÖR REVİZYONU (768.000 KM BAKIM) / ARIZA ONARIMI	Eskişehir	Adet	14	3
	LOKOMOTİF/VAGON TEKERLEK BAKIM, ONARIM VE DEĞİŞİM İŞLERİ				
	LOKOMOTİF TEKERLEK YENİLENMESİ	Eskişehir	Adet	127	0
	LOKOMOTİF TEKERLEK GÖVDE YENİLENMESİ	Eskişehir	Adet	0	29
	MUHTELİF ÇAPLARDA LOKOMOTİF VE VAGON TEKERLEK ONARIMI	Sakarya	Adet	108	622
	ÇEŞİTLİ TİPLERDE TEKERLEK VE GÖVDE DEĞİŞİMLERİ İLE BAKIM ONARIM İŞLERİ	Eskişehir	Adet	490	618
	DİĞER İŞLER				
	KGS VAGONU (2 DİNGİLLİ) (KS'DEN KGS'YE DÖNÜŞÜM TADİLATI)	Sivas	Adet	75	28
	220 VOLT PRİZ TADİLATI	Sakarya	Adet	24	14
YOLCU VAGONU LED DÖNÜŞÜMLERİ	Sakarya	Adet	0	255	
VAGON SORUNLARINI ÖNLEME TADİLATI	Sakarya	Adet	152	140	
III. ŞAHİS İŞLERİ	III. ŞAHİS İŞLERİ				
	SARNIÇ VAGONU (4 DİNGİLLİ) (MSB)	Sivas	Adet	2	9

Tablo 6: İş Programı Gerçekleşmeleri

TURRA



MSAS

08

YATIRIM FAALİYETLERİ



8. YATIRIM FAALİYETLERİ

Genel Müdürlüğümüzün 2025 Yılı Yatırım Programı'nda yer alan projelerimiz için toplam yatırım tutarı 3.112.000.000 TL'dir. Yıl içerisindeki revize bütçe 3.252.000.000 TL'dir. Yıl sonu itibarıyla toplamda 1.767.803.377 TL harcama yapılmış ve % 54 oranında parasal gerçekleşme sağlanmıştır.

SIRA NO	PROJE NO	PROJENİN ADI	BAŞLAMA-BİTİŞ TARİHİ	2025 BAŞLANGIÇ ÖDENEĞİ (TL)	2025 REVİZE PROG. (TL)	2025 REVİZE GERÇ. (TL)	2025 REVİZE GERÇ. (%)
1	2024C28-220354	İDAME VE YENİLEME	2025-2025	393.170.160	463.912.752	315.647.742	68
2	2021C28-166934	MİLLİ DEMİRYOLU ARAÇLARI TASARIMI	2021-2027	343.501.000	171.551.000	37.209.722	21
3	2021C28-167108	RAYLI SİSTEM ARAÇLARI PROTOTİP ÜRETİM	2021-2027	908.276.000	829.386.000	463.567.720	55
4	2023C28-207699	BOJİ FABRİKASI KURULUMU	2023-2025	85.000.000	120.000.000	105.561.254	87
5	2023C28-207693	TEZGÂH TEMİNİ	2023-2027	221.628.000	304.135.408	145.175.561	47
6	2024C28-221657	TESİS İNŞASI VE MODERNİZASYONU	2024-2027	993.424.840	1.186.023.840	600.524.468	50
7	2021C28-185955	KURUMSAL VARLIK YÖNETİM SİSTEMİ	2021-2025	55.000.000	64.991.000	52.226.909	80
8	2024D00-221730	ÇATI TİPİ GÜNEŞ ENERJİ SANTRALİ KURULUMU	2024-2025	112.000.000	112.000.000	47.890.000	43
TOPLAM				3.112.000.000	3.252.000.000	1.767.803.376	54

Tablo 7: Yatırım Programı Gerçekleşmeleri

TURAS



MSAS

09

DiĐER FAALİYETLER

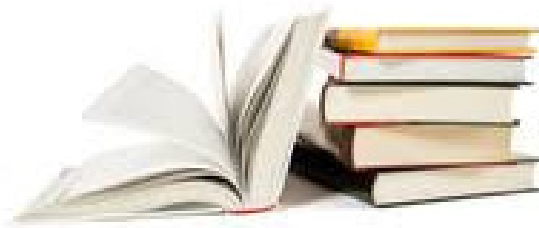
9. DİĞER FAALİYETLER

9.1. EĞİTİM FAALİYETLERİ

EĞİTİM FAALİYETLERİ	AÇILAN EĞİTİM	KATILIMCI SAYISI
Ankara Genel Müdürlüğü	43	1.682
1. Kurum İçi	34	1.602
2. Kurum Dışı	9	80
Eskişehir Bölge Müdürlüğü	81	5.144
1. Kurum İçi	75	5.135
2. Kurum Dışı	6	9
Sakarya Bölge Müdürlüğü	52	3.504
1. Kurum İçi	40	3.431
2. Kurum Dışı	12	73
Sivas Bölge Müdürlüğü	57	5.893
1. Kurum İçi	51	5.837
2. Kurum Dışı	6	56
TOPLAM	233	16.223

Tablo 8: Eğitim Faaliyetleri

TÜRASAŞ bünyesinde kurum içi 200, kurum dışı 33 olmak üzere toplam 233 adet eğitim gerçekleştirilmiştir. Kurum içi eğitimlerine toplam 16.005 kişi, kurum dışı eğitimlerine toplam 218 kişi katılım sağlamıştır.



9.2. BİLGİ TEKNOLOJİLERİ İLE İLGİLİ FAALİYETLER

Teşekkülümüzde iş süreçlerinin hızlı ve güvenli şekilde yürütülmesi, bilgiye zamanında, doğru ve tam olarak ulaşılması amacı ile gerekli yazılım, donanım ve alt yapı bazında teknolojik alt yapı oluşturulmuş olup günün koşullarına ve ihtiyaçlara göre teknolojik gelişmelerin izlenmesi ve uygulamaya alınması da sağlanmaktadır. Genel Müdürlük ve Bölge Müdürlüklerini de kapsayacak şekilde kurumsal bilgi sistemleri altyapısının oluşturulmasına yönelik faaliyetler halen sürdürülmektedir.

Teşekkülümüzün Genel Müdürlük ve Bölge Müdürlüklerinde entegre olarak çalışan Elektronik Belge Yönetim Sistemi, bilgisayarların merkezden yönetilmesi amacıyla Active Directory, kurum kaynaklarını yönetmek amacıyla ERP, personellerin giriş çıkış bilgilerini izlemek amacıyla PDKS, ağ güvenliğini sağlamak amacıyla güvenlik duvarı hizmeti, sanal ortamda yapılan hareketlerin kaydı için yerel ağ loglama yazılımı, zararlı yazılımlardan korunmak amacıyla virüs programı, sanal bilgisayarlar ve sanal bilgisayarların yedeklenmesi için sanallaştırma, yedekleme programı, E-posta trafiğinin etkin olarak yürütülmesi için E-posta yazılımı, E-postalarda spam'ı engellemek amacıyla E-posta gateway yazılımı, KVKK yönetim yazılımı, personel bilgileri yönetimi için insan kaynakları ve bordro yazılımı, ağ cihazları yönetimi ve sıkılaştırma yazılımı, dosya barındırma ve paylaşım yazılımı, veri sızıntısı önleme yazılımı, teknolojik varlıkların yönetimi yazılımı, demirbaş varlıkların yönetimi yazılımı, yapılan işler ve yaklaşık maliyet hesaplama yazılımı, teknik çizimler için çizim programları ve iş sağlığı yazılımı lisanlı olarak kullanılmaktadır.

Genel Müdürlük ve Bölge Müdürlüklerindeki mevcut teknoloji ve bilişim sistemleriyle amaçlanan, merkez ve bölgeler arasındaki iletişim altyapısının kesintisiz ve güvenli bir şekilde devam ettirilmesi için tespit edilen ihtiyaçlar doğrultusunda gerekli yazılım, donanım ve hizmetlerin temin edilmesi, güvenlik tedbirlerinin alınması, süreçler dâhilinde bulunan iyileştirme potansiyellerinin tespit edilerek güncel teknolojik imkânlar doğrultusunda uygulamaların sisteme dâhil edilmesi, teknolojik inovasyonla üretim ve hizmet faaliyetlerine katkı sağlanmasıdır.

Bölgelerdeki ERP yazılımlarını tekilleştirmek amacı ile yeni bir ortak veri tabanı (Kurumsal Kaynak Yönetim Sistemi) yazılımı için Ocak 2025 döneminden itibaren Eskişehir Bölge Müdürlüğünde canlıya geçilmiştir. Sivas Bölge Müdürlüğü de benzer şekilde 10 Mart 2025 tarihinden itibaren Kurumumuz KKYS Proje Ekibi ve Canias Proje Danışmanları tarafından canlı geçiş çalışmalarına başlanması planlanmıştır. Sivas Bölge Müdürlüğü bünyesinde gerçekleştirilecek olan çalışma sonrasında Sakarya Bölge Müdürlüğünde çalışmalara başlanacaktır. Bu çalışmalar kapsamında ilgili proje tüm bölge müdürlüklerinde canlı kullanıma alınmış olup tek bir Kurumsal Kaynak Yönetim Sistemi yazılımı kullanılmaktadır. Yazılımın geliştirme çalışmaları devam etmektedir. Gelişen teknolojiye göre sürekli değişim ve gelişim göstermesi beklenmektedir.

ISO 27001 Bilgi Güvenliği Yönetim Sistemi kapsamında uygulamalara devam edilmektedir. Kablolulu ve kablosuz ağ yönetiminin merkezleştirilmesi çalışmalarına devam etmektedir. Bölge Müdürlüklerimizde mevcut kamera altyapısı iyileştirilmesi sağlanmış ve kapsamı genişletilmiştir. Mevcut kurumsal web site yenileme ve güncelleme hizmeti alınmış olup çalışmalar devam etmektedir. Bilgi ve İletişim Güvenliği Rehberi (BİGR) kapsamında oluşturulan tüm verilerin BİGDES (Bilgi ve İletişim Güvenliği Denetim Sistemi) üzerinden girişi sağlanmıştır. Siber Güvenlik kapsamında Güvenlik, Sızma ve Doğrulama Test Hizmeti alınmış ve çalışmalar tamamlanmıştır.

Kişisel verilerin korunmasına yönelik olarak 6698 sayılı Kişisel Verilerin Korunması Kanunu kapsamında kurum genelinde uyum çalışmaları sürdürülmektedir. Bu doğrultuda, veri envanteri oluşturulmuş ve güncellenmiş, veri işleme süreçleri gözden geçirilerek gerekli idari ve teknik tedbirler alınmıştır. Çalışanlara yönelik farkındalık ve eğitim faaliyetleri düzenlenmiş, kişisel veri işleme ve saklama politikaları revize edilmiştir. Kurum bünyesinde kullanılan bilgi sistemlerinin KVKK'ya uyumluluğu değerlendirilmiş, gerekli iyileştirme çalışmaları gerçekleştirilmiş ve veri güvenliğinin artırılmasına yönelik denetim faaliyetleri tamamlanmıştır.

Teşekkülümüzün siber saldırılara karşı hazırlık seviyesini, reflekslerini ve teknik kapasitesini ölçmek amacıyla SOME (Siber Olaylara Müdahale Ekibi) Tatbikatı yapılacaktır.

Eskişehir Bölge Müdürlüğümüzün teknolojik altyapısını modernize etmek ve veri iletişim güvenliğini en üst seviyeye çıkarmak amacıyla kapsamlı network iyileştirme çalışmalarına başlanmıştır.

9.3. İŞ SAĞLIĞI VE GÜVENLİĞİ İLE İLGİLİ FAALİYETLER

2025 yılında Bölge Müdürlüklerinde meydana gelen iş kazaları ve kayıp gün sayıları bir önceki yıla ait değerlerle kıyaslanarak tabloda gösterilmiştir:

İŞ KAZALARI	2024		2025						Fark		Fark (%)	
			İlk 6 Ay		Son 6 Ay		Toplam					
	İş Kazası	Kayıp Gün	İş Kazası	Kayıp Gün	İş Kazası	Kayıp Gün	İş Kazası	Kayıp Gün	İş Kazası	Kayıp Gün	İş Kazası	Kayıp Gün
Eskişehir Bölge Müdürlüğü	51	672	29	106	29	142	58	248	7	-424	13	-63
Sakarya Bölge Müdürlüğü	29	148	14	149	27	379	41	568	12	420	30	383
Sivas Bölge Müdürlüğü	33	176	18	161	24	96	42	257	9	81	23	46
GENEL TOPLAM	113	996	61	416	80	617	141	1073	28	77	25	8

Tablo 9: İş Kazaları

2025 yılında Bölge Müdürlüklerinde toplam 141 iş kazası ve bu iş kazalarından kaynaklı 1073 iş günü kaybı yaşanmıştır. 2024 yılına kıyasla iş kazası sayısında 28 adetlik artış yaşanmış, iş günü kaybında ise 77 günlük artış gerçekleşmiştir. Dolayısıyla iş kazaları sayısı bir önceki yıla kıyasla % 25 artarken, kayıp günler ise bir önceki yıla kıyasla yaklaşık % 8 oranında artmıştır.



9.4. İÇ KONTROL SİSTEMİ İLE İLGİLİ FAALİYETLER

Teşekkülümüzün organizasyonel yapısı kapsamında İç Kontrol Sisteminin kurulması ile ilgili birimler oluşturulmuş olup buna yönelik faaliyetlerin planlanarak uygulamaya alınması hedeflenmektedir.

9.5. SERTİFİKASYON FAALİYETLERİ

Genel Müdürlüğümüz müşteri odaklılık ve sürekli iyileştirme felsefesi ile kaliteyi ve müşteri memnuniyetini daha yukarı taşımak amacıyla yönetim sistemlerini uygulamakta, ürünlerin uluslararası standartlarda üretilmesine ve sertifikasyon çalışmalarına büyük önem vermektedir. Üretilen tüm ürünlerimizde ulusal ve uluslararası standartlara uygunluğun belgelendirmesi yapılmaktadır.

Tüm Bölge Müdürlüklerimizde ISO 9001 Kalite Yönetim Sistemi, ISO 14001 Çevre Yönetim Sistemi, ISO 45001 İş Sağlığı ve Güvenliği Yönetim Sistemi, ISO 50001 Enerji Yönetim Sistemi ile kaynaklı imalata yönelik olarak ise TS EN 15085-2 ve TS EN 3834-2 standartlarının uygulanmasına devam edilmektedir.

Bölge Müdürlüklerimizde mevcut olan ECM Bakım Temini Fonksiyonu Uygunluk Belgelerinin Genel Müdürlük bünyesinde entegre edilmesi ve Bakım Geliştirme Fonksiyonunun kapsama alınması çalışmaları tamamlanacaktır.

Genel Müdürlük Merkezi kapsamında ISO 9001 Kalite Yönetim Sistemi sertifikası temin edilmiştir. Bilgi Teknolojileri Dairesi Başkanlığı kapsamında ise ISO 27001 Bilgi Güvenliği Yönetim Sistemi sertifikası alınmıştır. Sakarya Bölge Müdürlüğümüz için yeniden temin edilen IRIS Uluslararası Demiryolu Endüstrisi Standardının Eskişehir ve Sivas Bölge Müdürlükleri için de temin edilmesi konusunda çalışmalar devam etmektedir.

Avrupa Birliği Karşılıklı İşletilebilirlik Şartları (TSI) kapsamında; Milli Hızlı Tren Projesi, Eskişehir 5000 Elektrikli Lokomotif Projesi, Sdgmrs Tipi Tır Dorsesi Taşıma Vagonu Projesi, Falns Tipi Cevher Vagonu Projesi için TSI sertifikasyonu çalışmaları devam etmektedir. Hâlihazırda TSI sertifikasına sahip ürünlerin de seri üretimine devam edilmektedir. Günümüze kadar; Milli Elektrikli Tren Seti, DE 36000 Tipi Lokomotif, Uais Özel Tip Askeri Araç Taşıma Vagonu(Tank Taşıma Vagonu), Sggmrs90' Konteyner Vagonu, Sggrs(s)80' Konteyner Vagonu, Zacens Tipi Sarnıç Vagonu, Talns Tipi Kapalı Cevher Vagonu, Sgns Tipi Platform Vagon, Rgns Tipi Konteyner Vagonu, Sgmmns40' Tipi Konteyner Vagonu, Sgmmns/ss45' Tipi Konteyner Vagonu, Rilnss Tipi Tenteli Vagon, Eanoss Tipi Yüksek Kenarlı Vagon tipleri ile bu yük vagonlarında kullanılan Y25 Tipi Bojiler (Y25 L(s)sd1-K, Y25 Lsd(f)-KC1, Y25 Lsd(f)-KC1, Ls(s)od tipi boji TSI Sertifikalı olarak üretilmiştir. TSI Sertifikasına sahip ürünler

NoBo tarafından gerçekleştirilen düzenli denetimler ile TSI kalitesini muhafaza etmektedir.



TSI
Technical Specification
of Interoperability

ECM
Entity Charge of
Maintenance



Entegre Yönetim Sistemleri

TURV



MSAS

10

MALİ DURUM

10. MALİ DURUM

10.1.BİLANÇO

AKTİF	31.12.2024		31.12.2025		FARK (+:-) (31.12.2024 - 31.12.2025)
	TL	(%)	TL	(%)	TL
I-DÖNEN VARLIKLAR					
A-HAZIR DEĞERLER	315.379.127	1,2	283.786.541	0,7	-31.592.586
B-MENKUL KIYMETLER	0	0,0	0	0,0	0
C-TİCARİ ALACAKLAR	4.013.763.355	15,3	4.738.743.767	12,0	724.980.412
D-DİĞER ALACAKLAR	77.135.073	0,3	537.563.916	1,4	460.428.843
E-STOKLAR	15.815.067.211	60,1	23.432.406.116	59,4	7.617.338.905
F-YILLARA YAYGIN İNŞAAT VE ONARIM MALİYETİ	0	0,0	0	0,0	0
G-GELECEK AYLARA AİT GİDER VE GELİR TAHAK.	61.721.464	0,2	69.993.628	0,2	8.272.165
H-DİĞER DÖNEN VARLIKLAR	1.780.385.556	6,8	3.061.994.793	7,8	1.281.609.237
DÖNEN VARLIKLAR TOPLAMI	22.063.451.786	83,9	32.124.488.761	81,5	10.061.036.975
II-DURAN VARLIKLAR					0
A-TİCARİ ALACAKLAR	7.564.078	0,0	371.611	0,0	-7.192.467
B-DİĞER ALACAKLAR	120.264	0,0	620.546	0,0	500.282
C-MALİ DURAN VARLIKLAR	0	0,0	0	0,0	0
D-MADDİ DURAN VARLIKLAR	1.451.872.409	5,5	2.698.290.984	6,8	1.246.418.575
E-MADDİ OLMAYAN DURAN VARLIKLAR	736.461.741	2,8	871.239.425	2,2	134.777.684
F-ÖZEL TÜKENMEYE TABİ VARLIKLAR	0	0,0	0	0,0	0
G-GELECEK YILLARA AİT GİDER VE GELİR TAHAK.	2.041.329.432	7,8	3.729.211.599	9,5	1.687.882.167
H-DİĞER DURAN VARLIKLAR	0	0,0	0	0,0	0
DURAN VARLIKLAR TOPLAMI	4.237.347.925	16,1	7.299.734.165	18,5	3.062.386.240
AKTİF TOPLAMI	26.300.799.710	100	39.424.222.926	100	13.123.423.216

PASİF	31.12.2024		31.12.2025		FARK (+/-) (31.12.2024 - 31.12.2025)
	TL	(%)	TL	(%)	TL
I-KISA VADELİ YABANCI KAYNAKLAR					
A-MALİ BORÇLAR	378.956.001	1,4	0	0,0	-378.956.001
B-TİCARİ BORÇLAR	1.638.135.644	6,2	5.511.510.002	14,0	3.873.374.358
C-DİĞER BORÇLAR	68.361.061	0,3	70.687.897	0,2	2.326.836
D-ALINAN AVANSLAR	9.962.210.836	37,9	13.887.178.023	35,2	3.924.967.187
E-YILLARA YAYGIN İNŞAAT VE ONARIM HAKEDİŞ.	0	0,0	0	0,0	0
F-ÖDENECEK VERGİ VE YÜKÜMLÜLÜKLER	179.572.116	0,7	737.210.128	1,9	557.638.012
G-BORÇ VE GİDER KARŞILIKLARI	2.923.450	0,0	154.212.788	0,4	151.289.338
H-GELECEK AYA AİT GELİR VE GİDER TAHAKUKLARI	220.980.084	0,8	0	0,0	-220.980.084
I-DİĞER KISA VADELİ YABANCI KAYNAKLAR	0	0,0	1.366.841	0,0	1.366.841
KISA VADELİ YABANCI KAYNAKLAR TOPLAMI	12.451.139.192	47,3	20.362.165.679	51,6	7.911.026.487
II-UZUN VADELİ YABANCI KAYNAKLAR					
A-MALİ BORÇLAR	0	0,0	0	0,0	0
B-TİCARİ BORÇLAR	0	0,0	0	0,0	0
C-DİĞER BORÇLAR	0	0,0	0	0,0	0
D-ALINAN AVANSLAR	0	0,0	0	0,0	0
E-BORÇ VE GİDER KARŞILIKLARI	25.462.065	0,1	33.359.096	0,1	7.897.031
F-GELECEK AYA AİT GELİR VE GİDER TAHAK.	240.401.277	0,9	0	0,0	-240.401.277
G-DİĞER UZUN VADELİ YABANCI KAYNAKLAR	0	0,0	0	0,0	0
UZUN VADELİ YABANCI KAYNAKLAR TOPLAMI	265.863.342	1,0	33.359.096	0,1	-232.504.246
YABANCI KAYNAKLAR TOPLAMI	12.717.002.534	48,4	20.395.524.775	51,7	7.678.522.241
III-ÖZ KAYNAKLAR					
A-ÖDENMİŞ SERMAYE	14.056.466.809	53,4	15.906.466.809	40,3	1.850.000.000
1-SERMAYE	23.450.000.000	89,2	23.450.000.000	59,5	0
2-ÖDENMEMİŞ SERMAYE (-)	-12.137.714.231	-46,1	-10.287.714.231	-26,1	1.850.000.000
3-SERMAYE DÜZELTMESİ OLUMLU FARKLARI	2.744.181.040	10,4	2.744.181.040	7,0	0
4-SERMAYE DÜZELTMESİ OLUMSUZ FARKLARI	0	0,0	0	0,0	0
B-SERMAYE YEDEKLERİ	0	0,0	0	0,0	0
C-KÂR YEDEKLERİ	175.618.169	0,7	175.618.169	0,4	0
D-GEÇMİŞ YILLAR KÂRLARI	0	0,0	0	0,0	0
E-GEÇMİŞ YILLAR ZARARLARI (-)	-386.749.414	-1,5	-708.464.728	-1,8	-321.715.314
F-DÖNEM NET KÂRI VEYA ZARARI	-261.538.388	-1,0	3.655.077.901	9,3	3.916.616.289
ÖZ KAYNAKLAR TOPLAMI	13.583.797.176	51,6	19.028.698.151	48,3	5.444.900.975
PASİF TOPLAMI	26.300.799.710	100	39.424.222.926	100	13.123.423.216

Tablo 10: Bilanço

10.1.1. BİLANÇO AÇIKLAMALARI

Şirketimizin 31.12.2025 itibariyle bilançosunda Dönen Varlıklar 32.124.488.761TL, Duran Varlıklar 7.299.734.165 TL, Kısa Vadeli Yabancı Kaynaklar 20.362.165.679 TL'dir. Şirketimizin Net İşletme Sermayesi ise 11.762.323.082 TL'dir. Uzun Vadeli Yabancı Kaynaklarımız 33.359.097 TL olmuştur. Kısa Vadeli Yabancı Kaynaklar ile Uzun Vadeli Yabancı Kaynaklarımızın toplamı 20.395.524.776 TL olmaktadır. Buna karşılık Öz Kaynaklarımız ise 19.028.698.150 TL olmuştur.

AKTİF HESAPLAR

I-DÖNEN VARLIKLAR

A-Hazır Değerler:

Şirketimizin 31.12.2025 tarihli Hazır Değerler Toplamı 283.786.541 TL'dir. 2024 yıl sonu ile karşılaştırmalı olarak aşağıdaki tabloda gösterilmiştir:

HAZIR DEĞERLER	31.12.2024	31.12.2025	FARK (+/-) (31.12.2024 - 31.12.2025)
Kasa	77.871	122.314	44.443
Alınan Çekler	0	0	0
Bankalar	315.105.849	282.832.260	-32.273.589
Verilen Çekler ve Ödeme emirleri (-)	0	0	0
Diğerleri	195.407	831.967	636.560
TOPLAM	315.379.127	283.786.541	-31.592.586

B-Menkul Kıymetler:

Menkul Kıymetlerimiz bulunmamaktadır.

C-Ticari Alacaklar:

31.12.2025 tarihli Net Ticari Alacaklarımız 4.738.743.767 TL olmuştur. KİT'lerden olan 3.988.358.391 TL'lik alacağımızın tamamı TCDD Taşımacılık A.Ş.' den olan alacağımızdır. Ticari Alacaklarımız 2024 yıl sonu ile karşılaştırmalı olarak aşağıda gösterilmiştir:

TİCARİ ALACAKLAR	31.12.2024	31.12.2025	FARK (+/-) (31.12.2024 - 31.12.2025)
Resmi Dairelerden Alacaklar	115.740	684.845.660	684.729.920
KİT'lerden Alacaklar	3.917.514.854	3.988.358.391	70.843.538
TCDD' den Alacaklar	55.610.335	56.745.573	1.135.238
Gerçek ve Tüzel Kişilerden Alacaklar	39.260.650	5.612.361	-33.648.289
Yurtdışından Alacaklar	0	762.148	762.148
Verilen Depozito ve Teminatlar	1.261.777	2.419.634	1.157.857
Şüpheli Ticari Alacaklar	54.598.581	105.071.521	50.472.940
Şüpheli Ticari Alacaklar karşılığı (-)	-54.598.581	-105.071.521	-50.472.940
TOPLAM	4.013.763.355	4.738.743.767	724.980.412

D-Diğer Alacaklar:

31.12.2025 tarihli Net Diđer Alacaklarımız 537.563.916 TL olmuştur. Diđer Alacaklarımız 2024 yılsonu ile karşılaştırmalı olarak aşağıdaki tabloda gösterilmiştir:

DİĐER ALACAKLAR	31.12.2024	31.12.2025	FARK (+:-) (31.12.2024 - 31.12.2025)
Personelden Alacaklar	925.874,59	886.216	-39.659
Resmi Dairelerden Alacaklar	516.253,77	2.094.340	1.578.086
KİT'lerden Alacaklar	69.082.867,55	531.273.910	462.191.042
Gerçek ve Tüzel Kişilerden Alacaklar	6.610.077,45	3.309.450	-3.300.627
Diđer Şüpheli Alacaklar	6.536.856,81	7.046.025	509.168
Şüpheli Diđer Alacaklar Karşılığı (-)	-6.536.856,81	-7.046.025	-509.168
TOPLAM	77.135.073	537.563.916	460.428.843

E-Stoklar:

31.12.2025 tarihli Stok Toplamımız 23.432.406.116 TL olmuştur. Stoklar 2024 yıl sonu ile karşılaştırmalı olarak aşağıdaki tabloda gösterilmiştir:

STOKLAR	31.12.2024	31.12.2025	FARK (+:-) (31.12.2024 - 31.12.2025)
İlk Madde ve Malzeme Stokları	11.346.849.202	12.653.562.713	1.306.713.511
Yarı Mamul Stoklar	2.959.411.204	4.585.896.692	1.626.485.488
Mamuller	0	1.694.806.962	1.694.806.962
Yoldaki Mal Stokları	0	0	0
Diđer Stoklar	256.653.836	1.772.142.734	1.515.488.898
Verilen Sipariş Avansları	1.252.152.969	2.725.997.015	1.473.844.046
TOPLAM	15.815.067.211	23.432.406.116	7.617.338.905

F- Yıllara Yaygın İnşaat ve Onarım Maliyeti:

Yıllara Yaygın İnşaat ve Onarım Maliyeti bulunmamaktadır.

G- Gelecek Aylara Ait Gider ve Gelir Tahakkukları:

31.12.2024 tarihi itibarıyla 69.993.628 TL olarak gerçekleşen Gelecek Aylara Ait Gider ve Gelir Tahakkuklarının 2024 yıl sonu ile karşılaştırmalı olarak aşağıdaki tabloda gösterilmiştir:

GELECEK AYLARA AİT GİDER VE GELİR TAHAKKUKLARI	31.12.2024	31.12.2025	FARK (+:-) (31.12.2024 - 31.12.2025)
Peşin Ödenen Kiralar	1.281.924	1.751.085	469.161
Peşin Ödenen Sigorta Giderleri	13.136.697	10.133.224	-3.003.473
Peşin Ödenen Onarım giderleri	0	0	0
Memur ve İşçi Ücret ve Giderleri	46.623.567	58.101.614	11.478.047
Diđer Giderler	153.614	7.515	-146.099
Gelir Tahakkukları	168.090	190	-167.900
Avanslara İlişkin Kur Farkı Giderleri	357.572	0	-357.572
TOPLAM	61.721.464	69.993.628	8.272.165

H- Diğer Dönen Varlıklar:

31.12.2025 tarihi itibarıyla 3.061.994.793 TL olarak gerçekleşen Diğer Dönen Varlıklar 2024 yıl sonu ile karşılaştırmalı olarak aşağıda gösterilmiştir:

DİĞER DÖNEN VARLIKLAR	31.12.2024	31.12.2025	FARK (+:-) (31.12.2024 - 31.12.2025)
Devreden KDV	1.272.620.515	2.389.947.113	1.117.326.598
İndirilecek KDV	501.672.654	671.568.044	169.895.390
Diğer KDV	0	0	0
Peşin Ödenen Vergi ve Fonlar	5.094.600	0	-5.094.600
Personele Verilen Avanslar	34.299	88.000	53.701
Fatura Edilecek Giderler	0	0	0
Sayım ve Tesellüm Noksanları	963.488	28.342	-935.146
Diğer Çeşitli Dönen Varlıklar	0	363.294	363.294
TOPLAM	1.780.385.556	3.061.994.793	1.281.609.237

II- DURAN VARLIKLAR**A-Ticari Alacaklar:**

31.12.2025 tarihi itibarıyla 371.611 TL olarak gerçekleşen Uzun Vadeli Ticari Alacaklarımızın tamamı verilen depozito ve teminatlardır.

B-Diğer Alacaklar:

31.12.2025 tarihi itibarıyla Şirketimizin Uzun Vadeli Diğer Alacaklar 620.546 TL olarak gerçekleşmiştir.

C-Mali Duran Varlıklar:

Mali Duran Varlıklarımız bulunmamaktadır.

D-Maddi Duran Varlıklar:

31.12.2025 tarihi itibarıyla sonrasında Bilançomuzun Duran Varlıklar bölümünün en büyük kalemini 4.428.892.204 TL ile Maddi Duran Varlıklar oluşturmaktadır. Maddi Duran Varlıkların Birikmiş Amortismanlardan sonraki net tutarı ise 2.698.290.984 TL'dir. 2024 yıl sonu ile karşılaştırmalı olarak aşağıda gösterilmiştir:

MADDİ DURAN VARLIKLAR	31.12.2024	31.12.2025	FARK (+:-) (31.12.2024 - 31.12.2025)
Yeraltı ve Yerüstü Düzenleri	383.294.463	392.724.981	9.430.518
Binalar	0	0	0
Tesisler, Makineler ve Cihazlar	1.216.328.742	1.586.492.196	370.163.454
Taşıt Araç ve Gereçleri	128.629.521	131.199.976	2.570.455
Döşeme ve Demirbaşlar	786.022.950	948.736.417	162.713.467
Verilen Avanslar	13778587,5	0	-13.778.588
Yatırım Malları	415.716.306	1.369.738.634	954.022.328
TOPLAM (Brüt)	2.943.770.569	4.428.892.204	1.485.121.635
Birikmiş Amortismanlar (-)	-1.491.898.160	-1.730.601.220	-238.703.060
TOPLAM (Net)	1.451.872.409	2.698.290.984	1.246.418.575

E-Maddi Olmayan Duran Varlıklar:

31.12.2025 itibariyle Brüt Tutarı 1.453.259.097 TL, Birikmiş Amortismanı 582.019.672 TL, net tutarı da 871.239.425 TL'dir.

MADDİ OLMAYAN DURAN VARLIKLAR	31.12.2024	31.12.2025	FARK (+/-) (31.12.2024 - 31.12.2025)
Haklar	0	0	0
Şerefiye	0	0	0
Kuruluş ve Örgütlenme Giderleri	0	0	0
Araştırma ve Geliştirme Giderleri	662.147.610	773.078.926	110.931.316
Özel Maliyetler	376.846.762	437.103.063	60.256.301
Diğer Maddi Olmayan Duran Varlıklar	180.743.033	243.077.108	62.334.075
TOPLAM (Brüt)	1.219.737.405	1.453.259.097	233.521.692
Birikmiş Amortismanlar (-)	-483.275.664	-582.019.672	-98.744.008
TOPLAM (Net)	736.461.741	871.239.425	134.777.684

F-Özel Tükenmeye Tabi Varlıklar:

Özel Tükenmeye Tabi Varlıklarımız yoktur.

G-Gelecek Yıllara Ait Gider ve Gelir Tahakkukları:

Gelecek Yıllara Ait Gider ve Gelir Tahakkuklarımız yoktur. 31.12.2025 tarihi itibariyle 3.729.211.599 TL olarak gerçekleşen Gelecek Yıllara Ait Gider ve Gelir Tahakkuklarının tamamı TCDD Taşımacılık A.Ş. tarafından Şirketimize ödenen avanslara ait kur farkı giderleridir. 2024 yılına göre söz konusu gider kaleminde 1.687.882.167 TL tutarında artış gerçekleşmiştir.

H-Diğer Duran Varlıklar:

Şirketimizin 31.12.2025 tarihi itibariyle Diğer Duran Varlığımız yoktur.

PASİF HESAPLAR**I-KISA VADELİ YABANCI KAYNAKLAR****A-Mali Borçlar:**

Şirketimizin 31.12.2025 tarihi itibariyle Ticari Banka Kredisi Borcumuz bulunmamaktadır. 2024 yıl sonu ile karşılaştırmalı olarak aşağıdaki tabloda gösterilmiştir:

MALİ BORÇLAR	31.12.2024	31.12.2025	FARK (+/-) (31.12.2024-31.12.2025)
Merkez Bankası	0	0	0
T.C.İhracat Kredi Bankası Kredileri	0	0	0
Diğer Bankalar	378.956.001	0	-378.956.001
TOPLAM	378.956.001	0	-378.956.001

B-Ticari Borçlar:

Şirketimizin 31.12.2025 tarihi itibarıyla Ticari Borçlarımızın yıl sonu bakiyesi 5.511.510.002 TL'dir. 2024 yıl sonu ile karşılaştırmalı olarak aşağıdaki tabloda gösterilmiştir:

TİCARİ BORÇLAR	31.12.2024	31.12.2025	FARK (+/-) (31.12.2024 - 31.12.2025)
Resmi Dairelere Borçlar	79.481.878	492.755	-78.989.123
KİT'lere Borçlar	47.040	15.965.464	15.918.424
TCDD' ye Borçlar	32.932.926	104.239.051	71.306.125
Gerçek ve Tüzel Kişilere Borçlar	1.371.306.581	4.878.545.543	3.507.238.962
Yurtdışına Borçlar	27.822	287.327.238	287.299.416
Alınan Depozito ve Teminatlar	76.032.683	173.687.574	97.654.891
Belgesi Gelmeyen Mal ve Hizmet	0	0	0
Diğer Ticari Borçlar	78.306.714	51.252.377	-27.054.337
TOPLAM	1.638.135.644	5.511.510.002	3.873.374.358

C- Diğer Borçlar:

Şirketimizin 31.12.2025 tarihi itibarıyla Diğer Borçlarımızın yıl sonu bakiyesi 70.687.897 TL'dir. 2024 yıl sonu ile karşılaştırmalı olarak aşağıdaki tabloda gösterilmiştir:

DİĞER BORÇLAR	31.12.2024	31.12.2025	FARK (+/-) (31.12.2024 - 31.12.2025)
Personele Borçlar	44.374.671	68.918.566	24.543.895
Resmi Dairelere Borçlar	1.525.234	1.769.331	244.097
KİT'lere Borçlar	13556	0	-13.556
Gerçek ve Tüzel Kişilere Borçlar	22.447.600	0	-22.447.600
Diğer Çeşitli Borçlar	0	0	0
TOPLAM	68.361.061	70.687.897	2.326.836

D-Alınan Avanslar:

Şirketimizin 31.12.2025 tarihi itibarıyla Alınan avanslarımızın yılsonu bakiyesi 13.887.178.023 TL'dir. 2024 yıl sonu ile karşılaştırmalı olarak aşağıdaki tabloda gösterilmiştir:

ALINAN AVANSLAR	31.12.2024	31.12.2025	FARK (+/-) (31.12.2024 - 31.12.2025)
Alınan Yurtiçi Sipariş Avansları	9.959.309.066	13.887.151.473	3.927.842.407
Alınan Yurtdışı Sipariş Avansları	2.901.770	26.550	-2.875.220
Alınan Diğer Avanslar	0	0	0
TOPLAM	9.962.210.836	13.887.178.023	3.924.967.187

E-Yıllara Yaygın İnşaat ve Onarım Hakedişleri:

Yıllara yaygın inşaat ve onarım hakedişlerimiz bulunmamaktadır.

F-Ödenecek Vergi ve Diğer Yükümlülükler:

Şirketimizin 31.12.2025 tarihi itibarıyla Ödenecek Vergi ve Diğer Yükümlükler 737.210.128 TL olarak gerçekleşmiştir. 2024 yılsonu ile karşılaştırmalı olarak aşağıdaki tabloda gösterilmiştir:

ÖDENECEK VERGİ VE DİĞER YÜKÜMLÜLÜKLER	31.12.2024	31.12.2025	FARK (+:-) (31.12.2024 - 31.12.2025)
Ödenecek Vergi ve Fonlar	107.379.096	615.146.070	507.766.974
Kurumlar Vergisi	0	318.475.692	318.475.692
Gelir Vergisi	40.411.432	67.067.291	26.655.859
Damga Vergisi	40.152.021	128.738.295	88.586.274
Katma Değer Vergisi Tevkifatı	25.213.051	84.979.450	59.766.399
Diğer Vergiler	1.602.592	15.885.342	14.282.750
Ödenecek Sosyal Güvenlik Kesintileri	71.933.584	120.898.349	48.964.765
Emekli Sandığı (Memur Kesintisi)	606.531	1.243.595	637.064
SGK Primleri (işçi Kesintisi)	65.672.825	110.161.411	44.488.586
İşsizlik Sigortası	5.654.228	9.493.343	3.839.115
Vadesi Geçmiş Yasal Borçlar	0	0	0
Kurumlar Vergisi	0	0	0
Gelir Vergisi (Stopaj)	0	0	0
Diğer Vergiler	0	0	0
Emekli Sandığı Aidatı	0	0	0
SGK Primleri	0	0	0
İşsizlik Sigortası	0	0	0
Diğer Borçlar	259.436	1.165.709	906.273
TOPLAM	179.572.116	737.210.128	557.638.012

G-Borç ve Gider Karşılıkları:

Şirketimizin 31.12.2025 tarihi itibarıyla Borç ve Gider Karşılıklarımız 154.212.788 TL olarak gerçekleşmiştir. 2024 yıl sonu ile karşılaştırmalı olarak aşağıdaki tabloda gösterilmiştir

BORÇ VE GİDER KARŞILIKLARI	31.12.2024	31.12.2025	FARK (+:-) (31.12.2024 - 31.12.2025)
Dönem Karı Vergi ve Diğer Yasal Yükümlülükleri	0	1.210.051.979	1.210.051.979
Dönem Karının Peşin Ödenen Vergi, Diğer Yükümlülükleri	0	-1.157.022.740	-1.157.022.740
Maliyet Giderleri Karşılığı	27.696	101.183.549	101.155.853
Diğerleri	2.895.754	0	-2.895.754
TOPLAM	2.923.450	154.212.788	151.289.338

H-Gelecek Aylara ait Gelir ve Gider Tahakkukları:

Şirketimizin 31.12.2024 tarihi itibarıyla Gider tahakkukları bulunmamaktadır. 2024 yıl sonu ile karşılaştırmalı olarak aşağıdaki tabloda gösterilmiştir:

GELECEK AYLARA AİT GELİR GİDER TAHAKKUKLARI	31.12.2024	31.12.2025	FARK (+/-) (31.12.2024 - 31.12.2025)
İşçi Hakedişleri	0	0	0
Stajyer Ücretleri	0	0	0
İşçi Ücretleri	59.945.615	0	-59.945.615
Avanslara İlişkin Kur Farkları	161.034.469	0	-161.034.469
Yasal Borç Faizleri	0	0	0
Kurumlar Vergisi Tecil Faizi	0	0	0
Gelir Vergisi Tecil Faizi	0	0	0
Damga Vergisi Tecil Faizi	0	0	0
Geçici Vergi Tecil Faizi	0	0	0
TOPLAM	220.980.084	0	-220.980.084

I-Diğer Kısa Vadeli Yabancı Kaynaklar:

31.12.2025 tarihi itibarıyla Şirketimizin Kısa Vadeli Diğer Alacaklar 1.366.841 TL olarak gerçekleşmiştir. Bu tutarın tamamı Sayım ve Tesellüm Fazlalıklarından kaynaklanmaktadır.

II- UZUN VADELİ YABANCI KAYNAKLAR**A-Mali Borçlar:**

Mali Borçlarımız bulunmamaktadır.

B-Ticari Borçlar:

Ticari Borçlarımız bulunmamaktadır.

C-Diğer Borçlar:

Diğer Borçlarımız bulunmamaktadır.

D-Alınan Avanslar:

Alınan Avanslarımız bulunmamaktadır.

E- Borç ve Gider Karşılıkları:

Şirketimizin 31.12.2025 tarihi itibarıyla Borç ve Gider Karşılıklarımız 33.359.096 TL'dir.

F-Gelecek Aylara Ait Gelir ve Gider Tahakkukları:

Şirketimizin 31.12.2025 tarihi itibarıyla Gelecek Yıllara Ait Gelirler ve Gider Tahakkuklarımız bulunmamaktadır.

G-Diğer Uzun Vadeli Yabancı Kaynaklar:

Diğer Uzun Vadeli Yabancı Kaynaklarımız bulunmamaktadır.

III- ÖZKAYNAKLAR

A-Ödenmiş Sermaye:

Sermaye:

Şirketimizin enflasyon düzenlemeleri sonunda 2025 yılı sonu tarihi itibariyle sermaye dağılımı aşağıdaki tabloda gösterilmiştir:

SERMAYE	NOMİNAL SERMAYE	ÖDENMİŞ SERMAYE	SERMAYE DÜZELTMESİ OLUMLU FARK	ÖDENMEMİŞ SERMAYE
T.C. HAZİNE VE MALİYE BAKANLIĞI	23.450.000.000	13.162.285.769	2.744.181.040	10.287.714.231
TOPLAM	23.450.000.000	13.162.285.769	2.744.181.040	10.287.714.231

B-Sermaye Yedekleri:

Sermaye Yedeklerimiz bulunmamaktadır.

C-Kâr Yedekleri:

Şirketimizin 31.12.2025 tarihi itibariyle 175.618.169 TL olan Kâr Yedeklerimiz yıllar itibariyle karlardan ayrılan I. Tertip Yedek Akçelerden ve Özel Fonlardan oluşmaktadır.

D-Geçmiş Yıllar Kârları:

Geçmiş Yıl Kârları Toplamımız bulunmamaktadır.

E-Geçmiş Yıllar Zararları:

Şirketimizin 31.12.2025 tarihi itibariyle Geçmiş Yıl Zararları Toplamımız 708.464.728 TL'dir.

F-Dönem Net Kârı:

Şirketimiz enflasyon muhasebesi düzenlemeleri sonunda 2025 yılını 3.655.077.901 TL Dönem Zararı ile kapatmıştır.

10.2. GELİR TABLOSU

GELİR TABLOSU	2024 YILI		2025 YILI		FARK (+/-)	
					(31/12/2024 - 31/12/2025)	
A-BRÜT SATIŞLARI		9.116.965.441		23.459.712.432		14.342.746.991
1-YURTDIŞI SATIŞLAR	9.098.397.603		23.459.712.432		14.361.314.829	
2-YURTDIŞI SATIŞLAR	18.543.838		0		-18.543.838	
3-DİĞER GELİRLER	24.000		0		-24.000	
B-SATIŞ İNDİRİMLERİ		36.579.804		445.410.564		408.830.760
1-SATIŞTAN İADELER (-)	364.765		423.606.193		423.241.428	
2-SATIŞ İSKONTOLARI (-)	36.215.039		21.804.371		-14.410.668	
3-DİĞER İNDİRİMLER (-)	0		0		0	
C-NET SATIŞLAR		9.080.385.637		23.014.301.868		13.933.916.231
D-SATIŞLARIN MALİYETİ (-)		6.094.534.088		14.594.854.219		8.500.320.131
1-SATILAN MAMULLER MALİYETİ (-)	2.458.426.165		9.340.468.218		6.882.042.053	
2-SATILAN TİCARİ MALLAR MALİYETİ (-)	1.129.694		119.060.006		117.930.312	
3-SATILAN HİZMET MALİYETİ (-)	2.463.080.303		5.134.906.066		2.671.825.763	
4-DİĞER SATIŞLARIN MALİYETİ (-)	1.171.897.927		419.929		-1.171.477.998	
BRÜT SATIŞ KÂRI VEYA ZARARI		2.985.851.549		8.419.447.649		5.433.596.100
E-FAALİYET GİDERLERİ (-)		1.190.875.438		1.700.475.991		509.600.553
1-ARAŞTIRMA VE GELİŞTİRME GİDERLERİ (-)	60.036.136		95.953.277		35.917.141	
2-PAZARLAMA SATIŞ VE DAĞITIM GİDERLERİ (-)	51.274.474		139.338.685		88.064.211	
3-GENEL İDARE GİDERLERİ (-)	1.079.564.828		1.465.184.029		385.619.201	
FAALİYET KÂRI VEYA ZARARI		1.794.976.111		6.718.971.658		4.923.995.547
F-DİĞER FAAL.OLAĞAN GELİR VE KÂRLAR		315.834.396		1.190.666.510		874.832.114
1-İŞTİRAKLERDEN TEMETTÜ GELİRLERİ	0		0		0	
2-BAĞLI ORTAKLIK TEMETTÜ GELİRLERİ	0		0		0	
3-FAİZ GELİRLERİ	53.714.764		110.434.333		56.719.569	
4-KOMİSYON GELİRLERİ	0		0		0	
5-KONUSU KALMA YAN KARŞILIKLAR	1.676.600		4.411.572		2.734.972	
6-MENKUL KIYMET SATIŞ GELİRLERİ	0		0		0	
7-KAMBİYO KÂRLARI	78.856.771		799.967.626		721.110.855	
8-REESKONT FAİZ GELİRLERİ	0		0		0	
9-ENFLASYON DÜZELTMESİ KÂRLARI	0		0		0	
10-DİĞER FAALİYETLERDEN OLAĞAN GELİR VE KÂRLAR	181.586.260		275.852.979		94.266.719	
G-DİĞER FAAL.OLAĞAN GİDER VE ZARARLAR (-)		1.340.121.505		2.726.666.714		1.386.545.209
1-KOMİSYON GİDERLERİ (-)	89.080.159		11.186.389		-77.893.770	
2-KARŞILIK GİDERLERİ (-)	13.908.678		28.029.052		14.120.374	
3-MENKUL KIYMET SATIŞ ZARARLARI (-)	0		0		0	
4-KAMBİYO ZARARLARI (-)	233.048.796		2.497.244.935		2.264.196.139	
5-REESKONT FAİZ GİDERLERİ (-)	0		0		0	
6-ENFLASYON DÜZELTMESİ ZARARLARI	897.273.793		0		-897.273.793	
7- DİĞER FAAL.OLAĞAN GİDER VE ZARARLAR (-)	106.810.078		190.206.338		83.396.260	
H-FİNANSMAN GİDERLERİ (-)		570.318.997		35.842.096		-534.476.901
1-KISA VADELİ BORÇLANMA GİDERLERİ (-)	570.318.997		35.842.096		-534.476.901	
FAİZ GİDERLERİ (-)	570.318.997		25.667.284		-544.651.713	
KOMİSYON GİDERLERİ (-)	0		0		0	
KUR FARKLARI (-)	0		0		0	
DİĞER (-)	0		10.174.812		10.174.812	
2-UZUN VADELİ BORÇLANMA GİDERLERİ (-)	0		0		0	
FAİZ GİDERLERİ (-)	0		0		0	
KOMİSYON GİDERLERİ (-)	0		0		0	
KUR FARKLARI (-)	0		0		0	
DİĞER (-)	0		0		0	
OLAĞAN KÂR VEYA ZARAR		200.370.005		5.147.129.358		4.946.759.353
I-OLAĞAN DIŞI GELİR VE KÂRLAR		104.324.384		541.894.960		437.570.576
1-ÖNCEKİ DÖNEM GELİR VE KÂRLARI	2.714.254		5.221.472		2.507.218	
2-DİĞER OLAĞAN DIŞI GELİR VE KÂRLAR	101.610.129		536.673.488		435.063.359	
J-OLAĞAN DIŞI GİDER VE ZARARLAR (-)		566.232.776		823.894.438		257.661.662
1-ÇALIŞMAYAN KISIM GİDERLERİ (-)	186.827.489		20.669.463		-166.158.026	
2-ÖNCEKİ DÖNEM GİDER VE ZARARLARI (-)	7.797.419		40.276.363		32.478.944	
3-DİĞER OLAĞAN DIŞI GİDER VE ZARARLAR (-)	371.607.868		762.948.612		391.340.744	
DÖNEM KÂRI VEYA ZARARI		-261.538.388		4.865.129.880		5.126.668.268
K-DÖN.KÂRI VERGİ VE DİĞER YASAL YÜK.KARŞILIKLARI		0		1.210.051.979		1.210.051.979
VERGİLER	0		1.210.051.979		1.210.051.979	
KURUMLAR VERGİSİ / GEÇİCİ VERGİ	0		1.210.051.979		1.210.051.979	
GELİR VERGİSİ (STOPAJ)	0		0		0	
KANUNİ YÜKÜMLÜLÜK PAYLARI	0		0		0	
FONLARA KATILMA PAYLARI	0		0		0	
YEDEKLER	0		0		0	
TEMETTÜLER	0		0		0	
DÖNEM NET KÂRI VEYA ZARARI		-261.538.388		3.655.077.901		3.916.616.289

Tablo 11: Gelir Tablosu

10.2.1. GELİR TABLOSU AÇIKLAMALARI

Gelir Tablosu ile ilgili açıklamalar aşağıda verilmiştir:

A- Brüt Satışlar:

Brüt satışların toplamı 23.459.712.432 TL'dir. Bu tutarın tamamı Yurtiçi satışlarından oluşturmaktadır. Yurtiçi satışların 15.841.521.868 TL' si İmalat Satışları, 5.909.856.664 TL' si Onarım Satışları geri kalan 1.708.333.900 TL' si ise İlk Madde Malzeme, Yarı Mamul ve Elden Çıkarılacak Stoklar, Hurdalardan oluşmaktadır.

B- Satış İndirimleri:

2025 yılı satış indirimleri 445.410.564 TL olarak gerçekleşmiş olup bunun 423.606.193 TL' si iadelerden geri kalan 21.804.371 TL' si ise iskontolardan oluşmaktadır.

C- Net Satışlar:

2025 yılı Net Satışlarımız 23.014.301.868 TL'dir.

D- Satışların Maliyeti:

2025 yılında Satışların Maliyeti 14.594.854.219 TL olarak gerçekleşmiştir.

Brüt Satış Kârı veya Zararı:

Net Satışlardan Satışların Maliyetinin düşülmesinden sonra kalan tutar Brüt Satış Kârı veya Zararını oluşturur. 2025 yılında 8.419.447.649 TL Brüt Satış Kârı elde edilmiştir.

SATIŞLAR- SATIŞLARIN MALİYETİ	2024 YILI	2025 YILI	FARK (+/-) (31/12/2024 - 31/12/2025)
A- Brüt Satışlar	9.116.965.441	23.459.712.432	14.342.746.991
1-Yurtiçi Satışlar	9.098.397.603	23.459.712.432	14.361.314.829
2-Yurtdışı Satışlar	18.543.838	0	-18.543.838
3-Diğer Gelirler	24.000	0	-24.000
B- Satış İndirimleri (-)	36.579.804	445.410.564	408.830.760
1-Satıştan İadeler (-)	364.765	423.606.193	423.241.428
2-Satış İskontoları (-)	36.215.039	21.804.371	-14.410.668
3-Diğer İndirimler (-)	0	0	0
C- Net Satışlar	9.080.385.637	23.014.301.868	13.933.916.231
D-Satışların Maliyeti (-)	6.094.534.088	14.594.854.219	8.500.320.131
1-Satılan Mamüller Maliyeti (-)	2.458.426.165	9.340.468.218	6.882.042.053
2-Satılan Ticari Mallar Maliyeti (-)	1.129.694	119.060.006	117.930.312
3-Satılan Hizmet Maliyeti (-)	2.463.080.303	5.134.906.066	2.671.825.763
4-Diğer Satışların Maliyeti (-)	1.171.897.927	419.929	-1.171.477.998
Brüt Satış Karı veya Zararı	2.985.851.549	8.419.447.649	5.433.596.100

E- Faaliyet Giderleri:

2025 yılı Faaliyet Giderleri 1.700.475.991 TL'dir. 2024 yıl sonu ile karşılaştırmalı olarak aşağıdaki tabloda gösterilmiştir:

FAALİYET GİDERLERİ	2024 YILI	2025 YILI	FARK (+:-) (31/12/2024 - 31/12/2025)
Araştırma ve Geliştirme Giderleri	60.036.136	95.953.277	35.917.141
Pazarlama, Satış ve Dağıtım Giderleri	51.274.474	139.338.685	88.064.211
Genel Yönetim Giderleri	1.079.564.828	1.465.184.029	385.619.201
TOPLAM	1.190.875.438	1.700.475.991	509.600.553

Faaliyet Kârı veya Zararı:

2025 yılı İşletme Faaliyet Kârı 6.718.971.658 TL'dir. Brüt Satış Kârından Faaliyet Giderlerinin düşülmesi sonucunda elde edilir.

F- Diğer Faaliyetlerden Olağan Gelir ve Kârlar:

2025 yılı Diğer Faaliyetlerden Olağan Gelir ve Kârlar Toplamı 1.190.666.510 TL'dir. 2024 yıl sonu ile karşılaştırmalı olarak aşağıdaki tabloda gösterilmiştir:

DİĞER FAALİYETLERDEN OLAĞAN GELİR VE KÂRLAR	2024 YILI	2025 YILI	FARK (+:-) (31/12/2024 - 31/12/2025)
İştiraklerden Temettü Gelirleri	0	0	0
Bağlı Ortaklık Temettü Gelirleri	0	0	0
Faiz Gelirleri	53.714.764	110.434.333	56.719.569
Komisyon Gelirleri	0	0	0
Konusu Kalmayan Karşılıklar	1.676.600	4.411.572	2.734.972
Menkul Kıymetler Satış Gelirleri	0	0	0
Kambiyo Kârları	78.856.771	799.967.626	721.110.855
Reeskont Faiz Gelirleri	0	0	0
Enflasyon Düzeltmesi Kârları	0	0	0
Diğer Olağan Gelir ve Kârlar	181.586.260	275.852.979	94.266.719
TOPLAM	315.834.396	1.190.666.510	874.832.114

G- Diğer Faaliyetlerden Olağan Gider ve Zararlar:

2025 yılı Diğer Faaliyetlerden Olağan Gider ve Zararlar Toplamı 2.726.666.714 TL'dir. 2024 yıl sonu ile karşılaştırmalı olarak aşağıdaki tabloda gösterilmiştir:

DİĞER FAALİYETLERDEN OLAĞAN GİDER VE ZARARLAR	2024 YILI	2025 YILI	FARK (+:-) (31/12/2024 - 31/12/2025)
Komisyon Giderleri (-)	89.080.159	11.186.389	-77.893.770
Karşılık Giderleri (-)	13.908.678	28.029.052	14.120.374
Menkul Kıymet Satış Zararları (-)	0	0	0
Kambiyo Zararları (-)	233.048.796	2.497.244.935	2.264.196.139
Reeskont Faiz Giderleri (-)	0	0	0
Enflasyon Düzeltmesi Zararları	897.273.793	0	-897.273.793
Diğer Olağan Gider ve Zararlar (-)	106.810.078	190.206.338	83.396.260
TOPLAM	1.340.121.505	2.726.666.714	1.386.545.209

H- Finansman Giderleri:

Yılsonunda Finansman Giderleri 35.842.096 TL olarak gerçekleşmiştir. 2024 yıl sonu ile karşılaştırmalı olarak aşağıdaki tabloda gösterilmiştir:

FİNANSMAN GİDERLERİ	2024 YILI	2025 YILI	FARK (+:-) (31/12/2024 - 31/12/2025)
Bankalara Ödenen Faizler	570.318.997	23.254.499	-547.064.498
Gelir Vergisi Gecikme Zammı	0	0	0
Damga Vergisi Tecil Faizi	0	0	0
KDV Tecil Faizi	0	0	0
Tecilli SGK Faizi	0	2.412.785	2.412.785
Kurumlar Vergisi Tecil Faizi	0	0	0
Diğer	0	10.174.812	10.174.812
TOPLAM	570.318.997	35.842.096	-534.476.901

Olağan Kâr ve Zarar:

2025 yılı faaliyetleri sonucu 5.147.129.358 TL Olağan Kâr gerçekleşmiştir. Faaliyet Kârına Diğer Faaliyetlerden Olağan Gelir ve Kârların ilavesi ile Diğer Faaliyetlerden Olağan Gider ve Zararlar ile Finansman Giderlerinden düşülmesi sonucunda elde edilmiştir.

I- Olağan Dışı Gelir ve Kârlar:

2025 yılı Olağan Dışı Gelir ve Kârlar Toplamı 541.894.960 TL'dir. 2024 yıl sonu ile karşılaştırmalı olarak aşağıdaki tabloda gösterilmiştir:

OLAĞAN DIŞI GELİR VE KÂRLAR	2024 YILI	2025 YILI	FARK (+:-) (31/12/2024 - 31/12/2025)
Önceki Dönem Gelir ve Kârları	2.714.254	5.221.472	2.507.218
Diğer Olağan Dışı Gelir ve Kârlar	101.610.129	536.673.488	435.063.359
TOPLAM	104.324.384	541.894.960	437.570.576

J- Olağan Dışı Gider ve Zararlar:

2025 yılı Olağan Dışı Gider ve Zararlar Toplamı 823.894.438 TL'dir. 2024 yıl sonu ile karşılaştırmalı olarak aşağıdaki tabloda gösterilmiştir:

OLAĞAN DIŞI GİDER VE ZARARLAR	2024 YILI	2025 YILI	FARK (+:-) (31/12/2024 - 31/12/2025)
Çalışmayan Kısım Giderleri (-)	186.827.489	20.669.463	-166.158.026
Önceki Dönem Gider ve Zararları (-)	7.797.419	40.276.363	32.478.944
Diğer Olağan Dışı Gider ve Zararlar (-)	371.607.868	762.948.612	391.340.744
TOPLAM	566.232.776	823.894.438	257.661.662

Dönem Kârı veya Zararı:

Şirketimizin 2025 yılı Dönem Net Kârı 3.665.077.901 TL'dir.

10.3. 2025 YILI ŞİRKET GİDERLERİ

2025 Yılı Giderlerimiz 20.069.379.360 TL Olarak Gerçekleşmiştir. 2024 yıl sonu ile karşılaştırmalı olarak aşağıdaki tabloda gösterilmiştir:

GİDERLER		2024 YILI	2025 YILI
1	İlk Madde ve Malzeme Giderleri	3.026.239.899	9.829.346.607
2	İşçi Ücret ve Giderleri	2.227.739.468	3.982.125.914
3	Memur ve Sözleşmeli Personel Ücret ve Giderleri	1.007.928.076	1.501.802.324
4	Dışarıdan Sağlanan Fayda ve Hizmet Giderleri	2.299.119.567	4.113.802.088
5	Çeşitli Giderler	139.885.165	234.076.103
6	Vergi, Resim ve Harç Giderleri	48.802.508	91.009.262
7	Amortisman Giderleri	248.156.228	317.217.062
GENEL TOPLAM		8.997.870.911	20.069.379.360

Tablo 12: 2025 Yılı Şirket Giderleri

10.4. FİNANSAL RASYOLAR

	AÇIKLAMA	31.12.2024	31.12.2025
1. GENEL BÜYÜKLÜKLER (BİN TL)			
NET İŞLETME SERMAYESİ	DÖNEN VARLIKLAR - K.V. YAB. KAYNAKLAR	22.063.452	11.762.323
FAALİYET KARI	BRÜT SATIŞ KÂRI - FAALİYET GİDERLERİ	1.794.976	6.718.972
AMORTİSMAN	AMORTİSMAN	248.156	379.392
FİNANSMAN GİDERİ	CARİ YIL FAİZ NET GİDERİ	570.319	35.842
CARİ YIL YATIRIMLAR	CARİ YIL YATIRIMLAR	474.384	820.137
FAVÖK (Faiz, Amortisman ve Vergi Öncesi Kar)	FAALİYET KÂRI + AMORTİSMAN+FİNANSMAN GİDERİ	2.043.380	7.098.743
BÜTÇE TRANSFER ÖNCESİ BORÇLANMA GER.	TOPLAM FİNANSMAN İHTİYACI-YARATILAN FONLAR		
TRANSFER SONRASI FDF	SERMAYE TRANSF.+ NET FAİZ ÖDEM.- BORÇLANMA GER.		
2. KÂRLILIK ORANLARI			
BRÜT KÂR MARJİ	BRÜT SATIŞ KÂRI / NET SATIŞLAR	32,88%	36,58%
FAALİYET KÂRI MARJİ	FAALİYET KÂRI / NET SATIŞLAR	19,77%	29,19%
NET KÂR MARJİ	NET KÂR / NET SATIŞLAR		15,88
VARLIK KÂRLILIĞI	NET KÂR / TOPLAM VARLIKLAR		9,27
ÖZSERMAYE KÂRLILIĞI	NET KÂR / ÖZSERMAYE		22,98
FAALİYET GİDERLERİ / NET SATIŞLAR	FAALİYET GİDERLERİ / NET SATIŞLAR	13,11%	7,39%
FAVÖK ORANI	FAVÖK / NET SATIŞLAR	22,50%	30,84%
3. FAALİYET ORANLARI			
ALACAK DEVİR HIZI	NET SATIŞLAR / ORTALAMA ALACAKLAR	2,22	4,36
STOK DEVİR HIZI	SATIŞLARIN MALİYETİ/ ORTALAMA STOKLAR	0,51	0,74
BORÇ DEVİR HIZI	NET SATIŞLAR / ORTALAMA BORÇLAR	0,78	1,18
DÖNEN VARLIK DEVİR HIZI	NET SATIŞLAR / ORTALAMA DÖNEN VARLIKLAR	0,57	0,85
VARLIK DEVİR HIZI	NET SATIŞLAR / ORTALAMA VARLIKLAR	0,12	0,18
ÖZ KAYNAK DEVİR HIZI	NET SATIŞLAR / ORTALAMA ÖZKAYNAKLAR	0,98	1,41
4. NAKİT ÇEVİRİM SÜRESİ ORANLARI			
ALACAK TAHSİLAT SÜRESİ (GÜN)	365/ALACAK DEVİR HIZI	164	84
STOK DEVİR SÜRESİ (GÜN)	365/STOK DEVİR HIZI	715	491
BORÇ ÖDEME SÜRESİ (GÜN)	365/BORÇ DEVİR HIZI	469	309
NAKİT ÇEVİRME SÜRESİ (GÜN)	(a + b - c)	411	266
5. LİKİDİTE ORANLARI			
CARİ ORAN	DÖNEN VARLIKLAR / K.V. YABANCI KAYNAKLAR	1,77	1,58
ASİT-TEST ORAN	(DÖNEN VARLIK.-STOKLAR) / K.V. YABANCI KAYNAK.	0,5	0,43
NAKİT ORANI (Disponibilite Oranı)	HAZIR DEĞERLER / K.V. YABANCI KAYNAKLAR	0,03	0,01
6. FİNANSAL YAPI ORANLARI			
FİNANSAL (MALİ) KALDIRAÇ ORANI	YABANCI KAYNAKLAR / AKTİF TOPLAMI	0,48	0,52
ÖZKAYNAKLARIN AKTİF TOPLAMINA ORANI	ÖZKAYNAKLAR / AKTİF TOPLAMI	0,52	0,48
DÖNEN VARLIK. AKTİF TOPLAMINA ORANI	DÖNEN VARLIKLAR/ AKTİF TOPLAMI	0,84	0,81
FİNANSMAN (MALİ YETERLİLİK) ORANI	ÖZKAYNAKLAR / YABANCI KAYNAKLAR TOPLAMI	1,07	0,93

Tablo 13: Finansal Rasyolar

10.5. NAKİT AKIM TABLOSU

NAKİT AKIM TABLOSU

Bin TL

NAKİT KAYNAKLARI ve NAKİT KULLANIMLARI	2025 YILI NAKİT AKIM TABLOSU	
A-Dönem başı nakit mevcudu		315.379
B-Dönem içi nakit girişleri		30.177.320
1-Satışlardan elde edilen nakit:		26.164.976
a)Net satışlar	23.014.303	
b)Ticari alacaklardaki azalışlar	3.924.967	
c)Ticari alacaklardaki artışlar (-)	(774.294)	
2-Diğer faaliyetlerden olağan gelir ve kâr dolayı sağlanan nakit		1.190.667
3-Olağandışı gelir ve kârlardan sağlanan nakit		541.894
4-Nakit Girişi Sağlamayan Gelir ve Kârlar (-)		(382.944)
5-Kısa vadeli yabancı kaynak artışlardan sağlanan nakit (Alımlarla ilgili olmayan)		224.719
a)Menkul kıymet ihraçlarından	-	
b)Alınan krediler	-	
c)Diğer artışlar	224.719	
6-Uzun vadeli yabancı kaynak artışlardan sağlanan nakit (Alımlarla ilgili olmayan)		7.897
a)Menkul kıymet ihraçlarından	-	
b)Alınan krediler	-	
c)Diğer artışlar	7.897	
7-Sermaye artışından sağlanan nakit		1.850.000
8-Vergi ve kanuni yükümlülük artışlarından sağlanan nakit		557.639
9-Diğer nakit girişleri		22.472
C-Dönem içi nakit çıkışları		30.208.913
1-Maliyetlerden sağlanan nakit çıkışları :		18.437.834
a)Satışların maliyeti	14.594.854	
b)Stoklardaki artışlar	7.617.339	
c)Ticari borçlardaki (alımlardan kaynaklanan) azalışlar	27.055	
d)Ticari borçlardaki (alımlardan kaynaklanan) artışlar (-)	(3.801.414)	
e)Stoklardaki azalışlar (-)	-	
2-Faaliyet giderlerine ilişkin nakit çıkışları :		1.700.476
a)Araştırma ve geliştirme giderleri	95.953	
b)Pazarlama satış ve dağıtım giderleri	139.339	
c)Genel yönetim giderleri	1.465.184	
d)Amortisman ve nakit çıkışı gerektirmeyen diğer giderler (-)	-	
3-Diğer faaliyet olağan gider ve zararlara ilişkin nakit çıkışları :		2.675.684
a)Diğer faaliyetlerle ilgili olağan gider ve zararlar	2.675.684	
b)Amortisman ve nakit çıkışı gerektirmeyen diğer gider ve zararlar (-)	-	
4-Finansman giderlerinden dolayı nakit çıkışları :		35.842
5-Olağandışı gider ve zararlardan dolayı nakit çıkışı :		823.896
6-Amortisman ve nakit çıkışı gerektirmeyen diğer gider ve zararlar (-)		1.364.801
7-Duran varlık yatırımlarına ilişkin nakit çıkışları :		1.732.422
8-Kısa vadeli yabancı kaynak ödemeleri (Alımlarla ilgili olmayan)		468.141
a)Menkul kıymetler anapara ödemeleri	-	
b)Alınan krediler anapara ödemeleri	468.141	
c)Diğer ödemeler	-	
9-Uzun vadeli yabancı kaynak ödemeleri (Alımlarla ilgili olmayan)		-
a)Menkul kıymetler anapara ödemeleri	-	
b)Alınan krediler anapara ödemeleri	-	
c)Diğer ödemeler	-	
10-Ödenen vergi ve benzerleri		2.439.149
11-Ödenen temettümler		-
12-Diğer nakit çıkışları		530.668
D-Dönem sonu nakit mevcudu (A+B-C)		283.786
E-Nakit artış ve azalışı (B-C)		(31.593)

Tablo 14: Nakit Akım Tablosu



TURASAS

Türkiye Raylı Sistem Araçları Sanayi A.Ş.

STRATEJİ VE KURUMSAL GELİŞİM DAİRESİ BAŞKANLIĞI

Oğuzlar Mahallesi Ceyhun Atuf Kansu Caddesi No: 61/1
Balgat **ÇANKAYA / ANKARA / TÜRKİYE**

Tel: 0 (312) 202 90 00

Faks: 0 (312) 202 90 22

info@turasas.gov.tr